



## **ARGENTINA : San Fernando – San Isidro – Tigre**



Voilà plusieurs semaines que vous avez quadrillé Buenos Aires et un peu d'air frais vous ferait du bien ? Votre cher navire nécessite des travaux ou un hivernage paisible ?

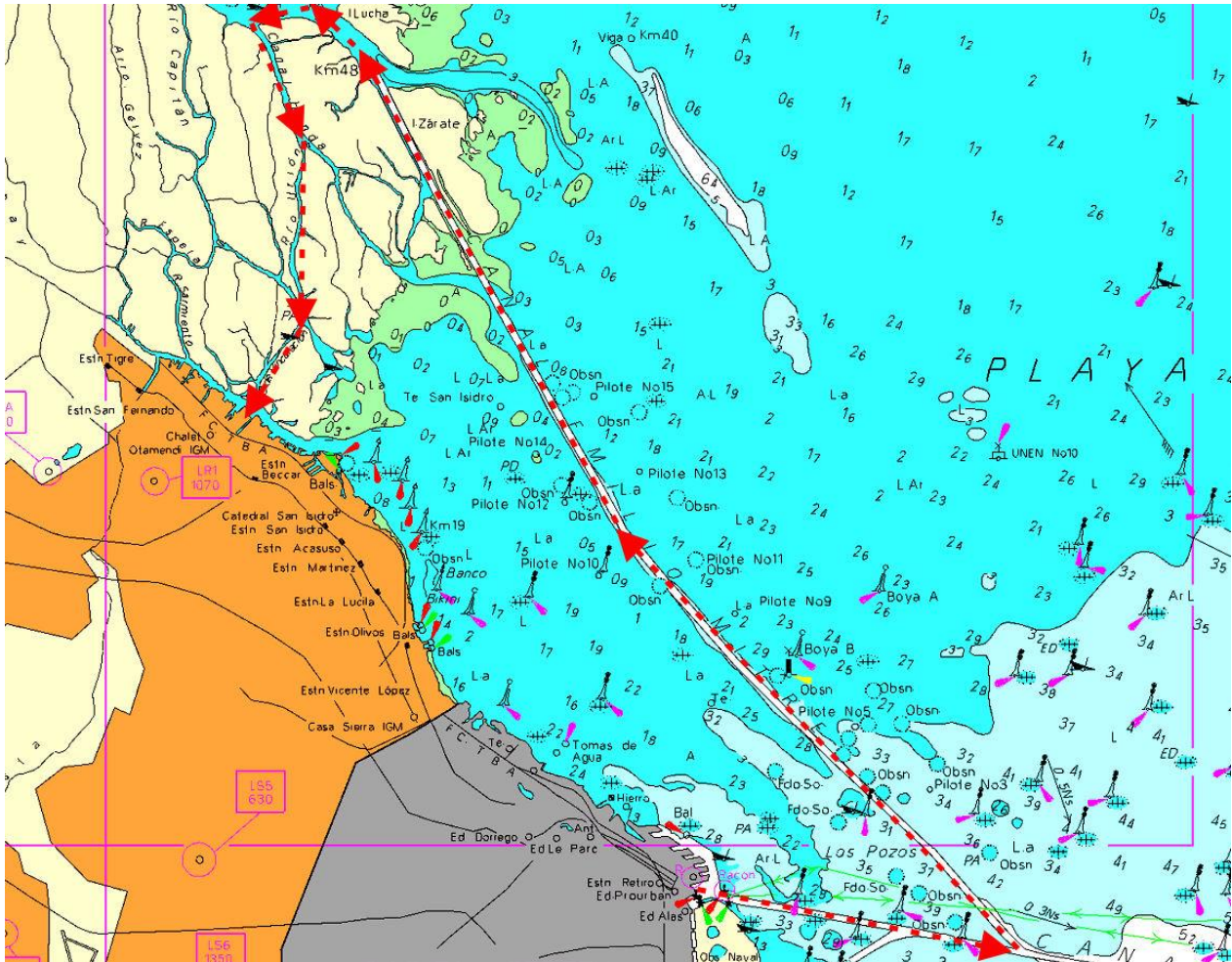
Cap au nord, c'est ici que tout se passe.

Si Buenos Aires est célèbre pour son tango, cette région-ci l'est pour ses dizaines de marinas fluviales et tous les services nautiques souhaités.

Cet article complète celui sur Buenos Aires qu'il convient de lire avant.

## Infos techniques :

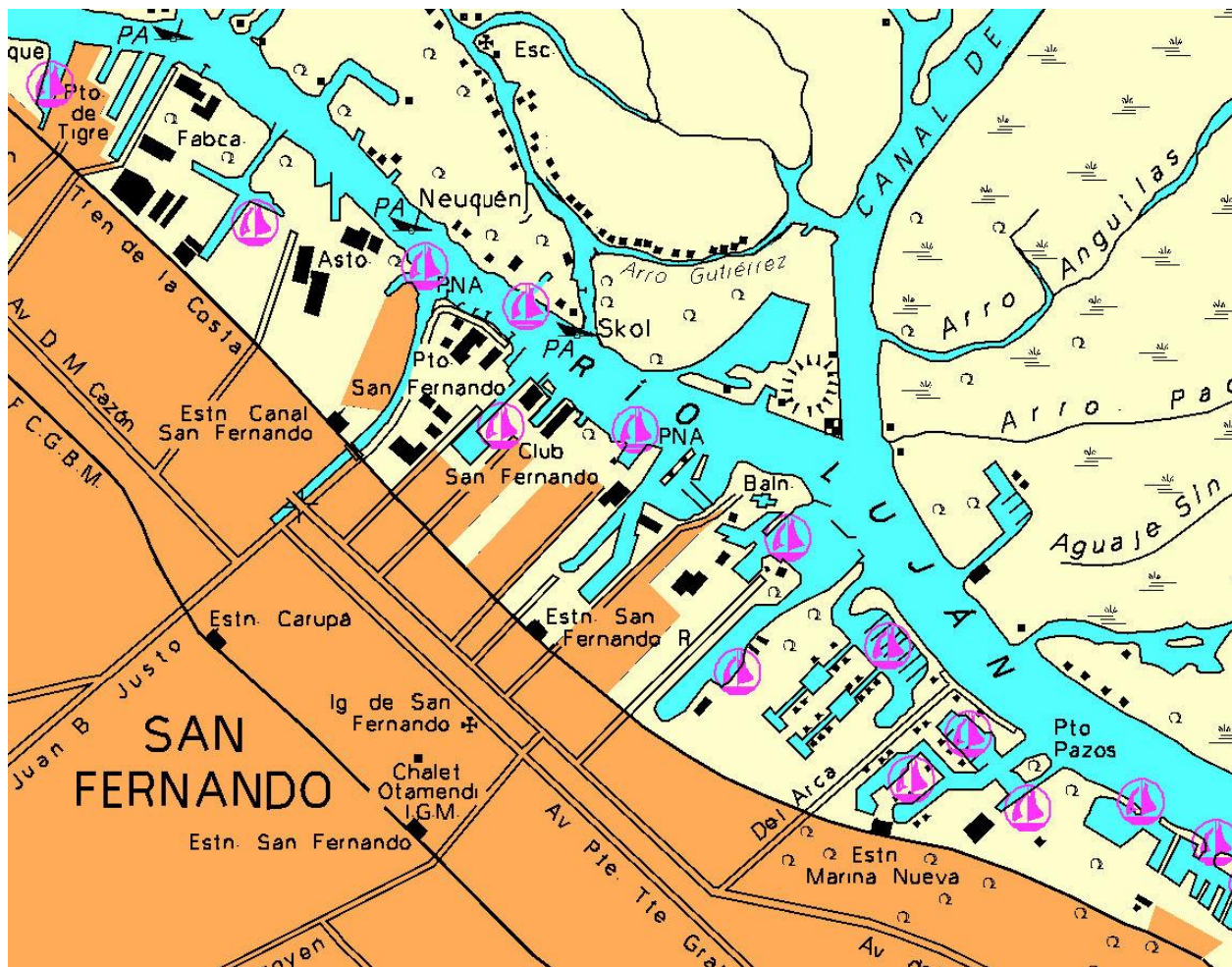
### Approches



Il faut ressortir sur la Plata en descendant le Canal Norte. On prend ensuite le Canal Mitre (première à gauche) qui remonte dans les terres au nord. Ces chenaux sont également empruntés par les cargos. Même en tenant bien sa droite, c'est assez impressionnant. Jusqu'ici, aucun problème, car le chenal est très bien balisé.

Dans les terres, on suit les canaux Honda, Urión et Vinculation. Ce qui nous mène sur le rio Luján, où se trouvent la plupart des marinas.





Au virage entre les canaux Urión et Vinculation, il faut vraiment longer la rive gauche, car il y a moins de 2 m d'eau au centre. On passe 2 barres à 3 m sur Urión (premier et second tiers du trajet). Durée du trajet 6 heures, à cause du courant du rio.





Le paysage est champêtre et arboré. Le trajet est plaisant. Quelques belles villas sont construites au bord de l'eau. Le WE, ce trajet est très chargé en bateaux de plaisance.

Pour les tirants d'eau de moins d'1,50m, il est possible de suivre un chenal balisé le long de la côte au nord de Buenos Aires et qui rentre directement dans le rio Luján. C'est nettement plus court.

### **Mouillages**

Plusieurs endroits sont disponibles, suivant le vent et l'encombrement des autres bateaux. Se référer au guide nautique local dont on parle sur ce site (chapitre à télécharger en PDF sur [Buenos Aires](#)).



## Marinas



Il y a plusieurs dizaines de marinas, essentiellement sur le rio Luján. En fin d'article, vous trouverez une liste exhaustive des marinas avec adresse et téléphone. Les plus grandes accueillent plus de 500 bateaux. En voici quelques unes des plus connues : Club Nautique San Isidro, Yacht Club Argentino San Fernando, Amarras del Norte.

L'amarrage se fait cul sur ponton flottant et étrave entre poteaux de bois, mais beaucoup de places ont seulement des corps-morts avant et arrière ou une pendille avant et deux amarres dans la pelouse derrière le bateau... Dinghy indispensable. Très peu de gens vivent sur leurs bateaux et on s'étonne toujours que vous le fassiez.

Depuis 2006, la plaisance a pris un essor considérable autour de Buenos Aires et les complexes immobiliers autour d'une marina ont fleuri dans cette région. Les places à louer pour laisser un bateau orphelin amarré quelques mois sont plus rares et oscillent entre 250 et 500€/mois suivant le standing de la marina. C'est également le cas en Uruguay (Piriapolis). Donc prenez éventuellement la précaution d'arriver tôt (février) avant l'hiver dans les parages pour tenter votre chance. Sinon, restez au Brésil où il est également possible de laisser votre bateau orphelin sous le couvert de la loi Borges (voir chapitre en PDF à télécharger « [Brésil Pratique](#) »).





Le marnage est curieusement plus important ici. Il est normalement de près de 2 m. Par fort vent de sud sur La Plata, le niveau de l'eau monte beaucoup, inondant parfois les berges. C'est la raison pour laquelle beaucoup de villas des rives sont construites sur pilotis. Les amarrages tiennent évidemment compte de cette spécificité. Un fort vent du nord fera sérieusement baisser le niveau de l'eau. C'est la foire aux échouages ...

A contrario, le vent est plus faible sur les rios et canaux que sur le delta. Pour preuve, il suffit de regarder la taille anorexique des amarres à poste et le sérieux des nœuds.

Les places à quai ont toutes du 220V-50Hz largement compté (25A) pour cause de climatisation des bateaux à moteur. Les prises sont habituellement de type européen 16 ou 32 A (rond, bleu, 3 broches). Certaines places « devant pelouse » ont tout de même eau et électricité. Une borne est située sur le gazon devant le bateau. Merci de brancher le bateau d'abord et de venir ensuite en annexe brancher son câble sur le 220V...





La très grande majorité des bateaux ont un marinero qui s'occupe de nettoyer intérieur et extérieur trois fois par semaine, du polish, des tauds, etc... Le propriétaire trouve son bateau impeccable en arrivant le vendredi soir et l'abandonne en l'état à la fin du week-end. Le marinero fait le reste, le tout pour 200€/mois. Vous êtes rêveur ? Non, vous préférez le faire vous-même. D'accord, c'est comme moi.

### **Formalités**

Lorsque vous quittez Buenos Aires vers San Fernando et Cie, passez à la Prefectura Maritima pour signaler votre déplacement. A San Fernando, signalez votre arrivée à la Prefectura Maritima locale. Au retour, vous ferez de même. Organisation un peu militaire.

### **Météo**

La météo marine est analysée par l'Armée de l'Air ...

- VHF 73 : un bulletin météo toutes les deux heures (Prefectura Naval) ... en principe
- Navtex : Navarea VI, mais ... jamais rien reçu



- Standard C : Navarea VI, mais ... jamais rien reçu
- Metarea Argentine et Antactique : <http://weather.gmdss.org/VI.html>
- Champs des vents Rio La Plata et Argentine : <https://www.smn.gob.ar/modelos#rio>
- Windguru est très suivi par les plaisanciers locaux : <https://www.windguru.cz/261>

Aux dires des plaisanciers locaux la qualité des prévisions est assez moyenne par manque de moyens de l'Armée de l'Air. Le pampero violent que nous avons vécu fin avril, n'était pas annoncé sur Buenos Aires, alors qu'il sévissait déjà depuis plusieurs heures sur le pays.

## **Marées**

Tous les ports sur [http://www.hidro.gov.ar/Oceanografia/Tmareas/Form\\_Tmareas.asp](http://www.hidro.gov.ar/Oceanografia/Tmareas/Form_Tmareas.asp)

## **Guide nautique**

Le [RCC Pilotage Foundation « Argentina »](#), dernière édition 2009 (à contrôler) chez Imray.

Et bien entendu le formidable « [Patagonia and Tierra del Fuego Nautical Guide](#) » édité chez Imray (en UK ou italien) qui décrit (croquis à l'appui) 400 mouillages dans cette région partagée entre l'Argentine et le Chili.

Enfin peut-être le « Guía Náutica Marín » (revue annuelle des ports) s'il paraît à nouveau (distribué chez les ships).

## **Cartes**

Les cartes argentines sont précises et en vente chez les ships. Celles du delta et des rios existent sous forme électronique sur CD (25€/CD, il y a 4 ou 5 CD) qu'il est possible d'acquérir chez les ships (Baron, Costanera una) ou sur les pontons de Puerto Madero via les voileux locaux.

## **Voiliers de passage**

Pour trouver des copains bateau dans le coin, il faudra ratisser dur. C'est un peu l'aiguille dans la botte ... Le mieux est de parler espagnol.





## Croisières locales



Si vous avez du temps, vous pouvez faire un grand tour dans la campagne par les canaux et rios. Le guide nautique et votre tirant d'eau en cerneront les limites. Sinon, vous trouverez facilement un embarquement pour la journée sur un des voiliers locaux. Croisière à la cabine sur des pénichettes.

### Plaisance locale

Elle est très active. La majorité est composée de bateaux à moteur de 10 à 14 m, souvent de construction locale de bonne qualité. Les voileux sont des mordus qui tirent des bords ensemble sur la Plata les week-ends et s'aventurent en mer pour la croisière d'été. Les plus courageux partent pour leurs vacances à Paraty au Brésil.

La flotte de régates est très affûtée et les constructions locales n'ont rien à envier aux meilleurs mondiaux. German Frers n'est-il pas argentin ?

### Dinghy

Pratique pour aller se balader sur le rio Luján ou Vinculacion. Il peut-être utile pour aller saluer les copains dans d'autres marinas. En effet, le chemin est souvent plus court par l'eau que par la terre.



## Sécurité sur l'eau

Les marinas sont gardées jour et nuit et il faut montrer patte blanche pour pénétrer. Surtout ne pas oublier de prévenir que tel corps de métier doit venir vers telle heure. Si vous n'avez pas de GSM local, les gars risquent de rester en rade à l'entrée.

## Sortie de l'eau

Il y a plusieurs travelifts sur le Rio Luján. Le Club Nautique San Isidro est bien équipé et son aire de travail est spacieuse. Le Yacht Club Argentino San Fernando est le mieux doté avec 2 travelifts. Des bateaux de 45 tonnes sortent sans problèmes. Vous pouvez faire vos travaux vous-même ou les faire exécuter.

Pour exemple (prix 2007), sortir le bateau au YCA de San Fernando, il faut compter 150€ de manutention (sortie et mise à l'eau), 30€ pour le lavage au Karcher et 15€ par jour de stationnement. Il n'est pas habituel de laisser son bateau hors d'eau tout l'hiver. Pourquoi ? Multipliez 15€ par 180 jours, puis rajouter 50% pour cause de progressivité du prix sur la durée de stationnement ... Lire également l'alinéa sur l'argent ci-dessous.

Au YCA de San Fernando, les bateaux étrangers bénéficient d'une espèce de priorité qui permet d'avoir facilement accès à un travelift. Les locaux doivent parfois attendre longtemps pour un rendez-vous. Par sécurité, renseignez-vous toujours au plus vite.

L'eau douce du rio de la Plata ne produit pas beaucoup de salissures sur les coques, et beaucoup de bateaux ne refont l'antifouling que tous les deux ans, voire trois ans. Quel pays de cocagne !

## Services nautiques

On trouve ici presque tout : architectes navals, fabricants de bateaux, peinture, polyester, menuiserie, inox, électricité, mécanique, voilerie, sellerie, tauds, etc... Le guide nautique, la marina et les revues gratuites vous indiqueront les adresses utiles. Dans les ferreterias (quincailleries), on trouve le matériel de bricolage qui manque. Les gens sont généralement de parole, le travail bien fait et les prix sont inférieurs à la France.

## Shipchandlers

Au nombre d'une bonne demi-douzaine, ils offrent un bon choix de produits. Si beaucoup de ceux-ci sont fabriqués en Argentine, le plus grand nombre vient de l'étranger. Les prix sont en fonction. Le matériel national est très abordable, le matériel étranger est plus cher qu'en Europe et libellé en US\$. Les articles plus rares se commandent sans problème. Ici comme dans les magasins de la ville, le paiement en cash offre souvent une ristourne. Si vous souhaitez monter une climatisation, c'est le bon endroit.

Voici deux bonnes adresses : [TRIMER](#) (Del Arca), [BARON](#) (Libertador). Un vélo est indispensable pour circuler. Si vous n'en avez pas encore, on en vend ici d'excellents pour un prix raisonnable. Les classiques batteries FREEDOM 105Ah sont faciles à trouver.



## **Antifouling**

Marché domestique oblige, il se vend ce qui convient aux eaux locales, c'est-à-dire de la matrice dure. Il ne se trouve pas d'érodable ici. Le VC au Téflon est disponible. La plupart des couleurs également.

Pour les navigateurs au long cours, il faut prendre de l'International Interspeed Ultra. Les antifouling locaux ne conviennent pas en surcouche à nos antifouling existants et sont peu performants pour les longs séjours en eau salée.

## **Préparation pour la Patagonie**

Quelques tuyaux pour éviter de perdre plusieurs jours de recherche :

Amarres flottantes : le seul qui les vend sur commande, c'est Trimer. C'est du polypropylène avec une gaine tressé en nylon, ce qui le rend agréable à utiliser (doux au toucher et pas de coques). Existe jusqu'en 18 mm de diam. Possible d'avoir une bobine de 200 m. C'est fabriqué en Argentine. 200 m de 18 = 250€, soit 1,25€/m, une misère pour cette qualité.

Bidons de gasoil de 20 l : les plus intéressants en format, qualité et prix sont chez Nautica Megawest sur Libertador. Il faut beaucoup de gasoil dans le sens est>ouest. A commander à l'avance (22€ -10% si cash).

Chauffage : c'est ici le dernier endroit où il est possible d'acheter un Refleks, mais il faudra le chercher vous-même ! La Patagonie sans chauffage, même en été, il paraît que c'est froid. Imaginez le calvaire de Patrick van God qui l'a fait en hiver sans chauffage. Les regrets viendront trop tard...

## **Gasoil**

Il y a pléthore de pompes à quai. Cela ne pose aucun problème si ce n'est de vérifier la profondeur disponible. Le litre de gasoil est de +- 0,75€ (mai 2021). Au même moment vous payez 1,50€ à La Rochelle.

## **Gaz**

Possibilité de faire remplir les Camping Gaz en demandant au secrétariat.

## **Ordures**

Sur les pontons. Pas de tri sélectif sauf pour l'huile usagée

## **Internet**

Plusieurs cybercafé en ville (moins d'1€/h). A la Marina del Norte, Wifi rapide et gratuit sur tout le port. Agréable ...



## Téléphone

On est nu sans GSM, d'autant qu'il est pratiquement impossible depuis une cabine ou avec nos GSM européens de contacter un GSM local. Quelques locutorios en ville. Si vous captez du WiFi à bord, il suffit d'utiliser « Skype Out », c'est le plus facile.

## Laverie

En ville

## Avitaillement

« Disco » bien achalandé en ville et quelques magasins de frutas y verduras

## Shopping

Rien ici, mais vous avez déjà tout acheté à Buenos Aires

## Restos

Très limité sauf si vous aimez Mac Donald

## Musique

Rien à faire qu'à écouter « Blue FM » sur 100,7 MHz ou en WiFi. Cool et vous progresserez en espagnol.

## Argent

Plusieurs banques et ATM. **ATTENTION** : l'inflation est galopante en Argentine et ce depuis des années. La perte de valeur de la devise locale est endémique et cyclique. 2020/21 est un bel exemple : en un an, le peso argentin (ARS) a perdu près de 40% de sa valeur par rapport à l'euro. L'US\$ est LA valeur refuge, beaucoup de prix sont affichés en \$ et si vous payez cash dans cette devise (ou en €) vous aurez souvent une ristourne. Tout le matériel commandé à l'étranger est payable en US\$. Le change varie tous les jours.

## Médical

Je n'ai rien vu, ce qui ne veut rien dire !

## Taxi

Pas de taxi noir et jaune, mais il suffit de téléphoner à une station de « remise » et il vous sera envoyé une voiture particulière pour un prix en fonction de la destination. Par exemple, San Fernando > San Isidro et retour pour 14 pesos. San Fernando > aéroport : 60 pesos. San Fernando > Buenos Aires : 30 pesos. La voiture vous attend sur place pour quelques pesos de plus. Le secrétariat des Marinas le fait très volontiers pour vous.



## **Train - Bus**

Le train vous mène à Tigre, San Fernando, San Isidro et Buenos Aires. Compter une bonne demi-heure pour BA (5 pesos). Des lignes de bus desservent la région.

## **Avion**

Un aéroport international et un domestique. Compter 60 pesos pour le trajet en taxi San Fernando > aéroport international. Il faut garder un peu d'argent avec soi, car une taxe de départ est à payer en pesos, euros ou dollars.

## **Délinquance**

Il paraît que ces petites villes ne sont pas trop sûres, mais il me semble que c'est essentiellement un risque de vol dans les maisons. Jamais, je n'ai été inquiet.

## **Tourisme**

Rien à voir dans le coin.

## **Baignade**

Pas beurk mais bof !

## **Plongée**

Impossible, visi = 0

## **Pêche**

Ce sera du poisson d'eau douce mais comme les brésiliens ont tendu des filets très en amont sur les rios, il ne subsiste plus que de petites espèces. Par malheur, le matériel de pêche en eau douce n'est pas le même qu'en mer. Holà, avez-vous oublié que c'est le pays de la viande ?





## Conclusions

Pour ceux qui veulent hiverner à la campagne et pour un prix raisonnable. Pour abandonner lâchement son bateau seul durant l'hiver, c'est ici aussi à condition de trouver de la place. Pour préparer son bateau en direction de la Patagonie, c'est ici le dernier endroit avant les ressources limitées d'Ushuaia.

Cette nuit d'automne austral, il y a un peu de brume qui amplifie le silence. En faisant un dernier tour sur le pont, je regarde les tauds qui drapent intégralement tous les bateaux qui nous entourent. On dirait une armée de fantômes immobiles. J'ai trop écrit ce soir !

Date de création de l'article octobre 2006 - Dernière mise à jour : mai 2021

[patrick@amelcaramel.net](mailto:patrick@amelcaramel.net)

Crédit photos : Patrick



## Liste des clubs et marinas de la région

Histoire de faire votre shopping. Certains astucieux repèrent les marinas qui offrent 7 jours de courtoisie et se déplacent toutes les semaines ... Mieux vaut s'installer là où l'on est bien.

Bahía del Sol - Maximino Pérez 402 (1646) San Fernando 4745-1538/1594

Club N. Belgrano - Pje. González SM (1636) San Fernando 4744-0417

Club N. San Fernando - 9 de Julio 10 (1646) San Fernando 4744-3929

Club San Fernando - Sarmiento y Escalada (1646) San Fernando. 4744-3717

Marina Buen Puerto - Del Arca S/N (1646) San Fernando 4744-4699

Marina del Norte - Del Arca y Río Luján (1646) San Fernando 4725-7700

Marina Puerto Chico - Del Arca 78 (1646) San Fernando 4746-6571

Yacht Club Argentino - San Fernando 4744-3747

Yacht Club Buenos Aires - 9 de Julio 30 (1646) San Fernando 4744-0350

Club Municipal San Isidro - 4742-4112

Club N. Azopardo - Cno. de Escollera 921 (1642) San Isidro 4747-2377

Club Náutico Buchardo - Av. Mitre 1631 (1642) San Isidro 4747-5971

Club N. San Isidro - Av. Mitre 1999 (1642) San Isidro 4732-0600

Club Náutico Sarandí - Av. Mitre 1699 (1642) San Isidro 4747-6736

C. N. Sudeste - 33 Orientales y A. Sarandí (1642) San Isidro 4743-0826

C. N. Tribunales - Cno. de la Escollera 1103 (1642) San Isidro 4743-2900

Club Náutico YPF - Cno. de la Escollera 1103 (1642) San Isidro

C. Veleros San Isidro - Cno, de la Escollera 1500 - San Isidro 4732-2543

Yacht Club San Isidro - Cno. de la Escollera 1051 San Isidro 4743-3927



Boat Park - Chubut 2500 (1648) Tigre 4749-4671

Cinave - Río Luján y Sarmiento (1648) Tigre 4656-5042

Club Delta Argentino - Río Luján (1648) Tigre

Country N. Boat Center - Río Luján (1648) Tigre 03327-4840441

Isla Santa Mónica - San Antonio y Río de la Plata (1648) Tigre

Marinas Golf - Canal Aliviador y R. Luján (1648) Tigre

Puerto Norte - Costanera Norte y La Pampa (1426) Capital 4782-7787 Tigre

Sailing - Río Luján y Arroyo Fulminante (1648) Tigre 4749-2011

Yacht Club Río de la Plata -Almirante Brown SM (1648) Tigre

