



Canaries – La Graciosa – Lanzarote - Tenerife



Comme vous êtes descendus d'Europe tôt dans la saison (juillet-août) afin de bénéficier de conditions, en principe clémentes, pour traverser le Golfe de Gascogne, rallier Madère ou descendre sur les Canaries, il vous faudra rester quelques mois dans l'archipel canarien pour attendre le début de saison de la transat.

Après un tour des îles, vous devrez choisir l'élue où vous resterez avec le bateau ou la marina dans laquelle vous laisserez votre bateau orphelin, le temps d'un retour provisoire au pays.

Nous sommes souvent étonnés de rencontrer à Gran Canaria ou à Tenerife des voiliers descendus d'Europe ou de Madère et qui ne font pas escale à Lanzarote (et La Graciosa). C'est franchement dommage car cette île est probablement celle de l'archipel qui a le plus de personnalité. Il y a pas mal choses à voir (Parc National Timanfaya, Fondation César Manrique, Vallée viticole de la Geria, etc...). La vie y coule agréablement malgré le décor minéral et aride qui commence réellement à s'apprécier après plusieurs jours de balades dans l'île.

On peut y arriver de jour comme de nuit. Le détroit entre Graciosa et Lanzarote accueille nuitamment les bateaux devant la Playa Francesa. C'est plus qu'une invitation ! Graciosa est en dehors du temps, une perle de lave sertie de sable. Y passer quelques jours paraît innocent. Mais c'est quelques semaines plus tard, après la visite des autres îles qu'elle s'appréciera à sa juste valeur.

La Graciosa

La Sociedad Latitude 29°13'800N Longitude 13°30'200W



C'est le seul port de cette petite île. Il est bien protégé par tous les vents. Il est nécessaire de réserver une place avant d'arriver, la Marina de Quinto do Lorde (Madère) peut le faire pour vous, si vous y passez avant les Canaries.

Tous les pontons sont flottants mais les catways ne sont pas très longs. Des bornes d'eau et d'électricité trônent fièrement, mais pas certain qu'ils débitent quelque chose. Pas de problème de profondeur, au moins 4 m pour les pontons extérieurs

On s'amarré où il y a de la place sur le ponton Est à gauche en entrant. Le ponton Ouest étant réservé aux locaux. Les bateaux >16 m peuvent s'amarrer au premier ponton en entrant à gauche (côté extérieur). Les plus grands bateaux et les catas trouveront momentanément des places le long du ponton le long du quai à droite en entrant. Ceci juste pour aller au bureau du port. Attention à laisser de la place au bout de ce ponton pour les promène-touristes qui trafiquent le jour et stationnent la nuit.

Pas de marinero pour vous recevoir, pas de surveillance de jour ou de nuit mais il semble que le vol ne soit pas un problème pour les bateaux de passage. Il faut aller se présenter au



bureau du port pour y payer sa nuit. Le prix des nuitées est bas et à payer à la « capitainerie ».

Il est possible de faire le plein de gasoil et d'eau le long du nouveau ponton. Un travel lift permet de sortir les bateaux sur le quai pour une intervention ponctuelle, pas pour une longue période. Une superette permet de se ravitailler pour le tout-venant. Les restos du port ne sont pas chers. WiFi au bistrot. En été, il suffit de descendre sur les rochers l'autre côté du môle à 100 m du bateau pour aller nager dans une eau pure et claire. Les rues sablées du village autorisent les meilleures parties de pétanques de l'archipel canarien, le trafic des Land Rover de l'île étant bien évidemment très limité.



Lanzarote

Marina Lanzarote (<https://www.caleromarinas.com/en/marina-lanzarote/>)

Latitude 28°57'800N Longitude 13°32'400W

Tél: +34 928 663 263

Au coeur de la ville d'Arrecife, une marina moderne qui contraste bien avec les anciennes installations. Pontons avec catways et tous les services jouxtant la ville où l'on se rend à pied. Attention aux ferries qui manœuvrent dans l'entrée de port commune.

Il est possible d'y laisser son bateau en sécurité pour une longue période (retour en Europe). Une remise est accordée pour les longs séjours.



Bien évidemment, gasoil, wifi et travelift énorme (1000 tonnes !). La plupart des services nautiques disponibles + shipchandler. Restos sur le port + cash machine (ATM).

Cette magnifique marina fait partie du même groupe que la marina de Puerto Calero ci-dessous.



Puerto Calero

Latitude 28°55'100N Longitude 13°42'000W

<https://www.caleromarinass.com/en/puerto-calero/>

Téléphone : +34 928 511285



Au SE de l'île, Puerto Calero a été la première marina privée de l'île. Ses bittes d'amarrage de pacotille en cuivre faisant les gorges chaudes des prospectus. Le port s'est bâti sur 10 ans en trois phases. Il est achevé depuis 2006 et totalise à +- 500 places tout confort. Par temps clair au couchant, la vue sur les volcans du sud de l'île est superbe.

La protection par rapport à la mer est excellente, la qualité de l'amarrage de premier ordre. Les catas disposent d'un ponton le long de la jetée principale. Les baños (douches toilettes) sont propres et confortables. La sécurité est assurée par les vigiles qui patrouillent jour et nuit sur les quais et pontons. C'est un endroit parfait pour laisser son bateau seul en toute quiétude.



Un chantier naval sort les bateaux (travelift 90 tonnes) et du personnel qualifié est disponible. Il est aussi possible de réaliser les travaux soi-même. Une sortie ponctuelle pour une intervention de quelques heures. Plus d'excuse pour ne pas changer les anodes ou la vanne du WC avant de traverser. A l'entrée un long ponton est équipé de pompes à carburant.

Le WiFi gratuit couvre le port. Un petit shipchandler est sur la zone commerciale, mais il vend surtout du matériel de pêche au gros. Le front de marina (côté entrée) est formé par une douzaine de restos. Glaciers, superette, libraire et les inévitables boutiques de mode complètent l'offre aux passants. Un immense hôtel de thalassothérapie se trouve en arrière du port : piscines et tous les soins de bien-être pour remercier votre moitié d'avoir enduré le Gascogne.



Le seul défaut de Puerto Calero est d'être un peu isolé pour le piéton que vous devenez lorsque vous quittez le bord, a contrario c'est assez calme. Toutefois, le prix de location des voitures est bon marché surtout à la semaine ou au mois. Deux bateaux en stationnement à Lanzarote peuvent aussi partager une auto, réduisant ipso facto le prix par deux. Arrecife est à 20 minutes et Timanfaya également. La vallée viticole de la Geria est à 10 minutes et les plages de Puerto Carmen également.

Prix/nuit : cher mais négociable si longue durée. Réservation possible.

N.B. : ne vous fiez pas immédiatement aux prix faciaux des marinas. Il faut aller négocier avec chacune si vous laissez votre bateau quinze jours ou plus. Le prix final peut être assez différent. Vrai pour Calero comme pour les autres marinas.



Puerto Rubicon

Latitude 28°51'000N Longitude 13°49'000W

<http://www.marinarubicon.com/en/home/>

Téléphone : (+34) 928 51 90 12

Très bien protégée au sud de l'île, cette marina achevée en 2004 est superbe. L'espace de manœuvre entre les pontons est somptueux, 550 places avec des catways King size. Entrée par tous temps et sans dangers à l'approche. Pas de problème pour recevoir des bateaux > 50 m. Les catas sont également les bienvenus, plusieurs pontons permettent de les amarrer. Possibilité d'acheter une place de port.



La permanence des vigiles est discrète sur les quais de nuit et dans les endroits fréquentés par les touristes. Des copains ont eu de petits problèmes de vol (vélos chapardés et vélo jeté à l'eau mais repêché ensuite).

Ici également, un travel lift de 90 tonnes, un petit chantier, un vrai shipchandler, une école et un magasin de plongée, quelques restos et glaciers et surtout une vraie piscine à disposition des plaisanciers. Les sanitaires sont parfaits.

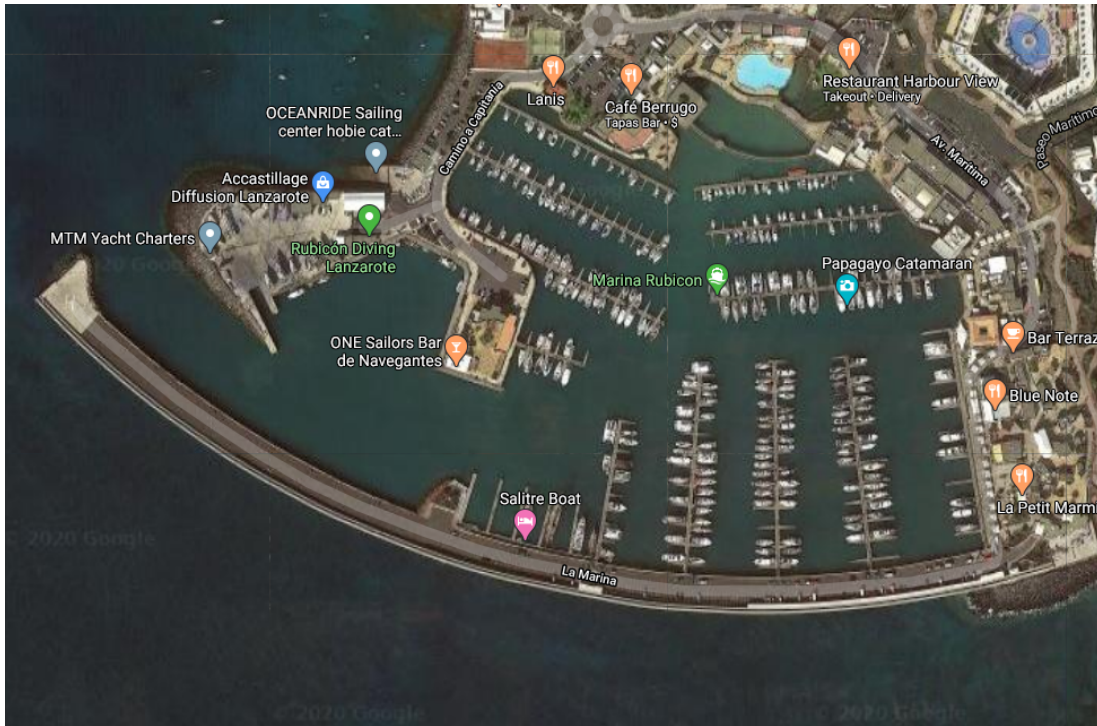
Un grand village de vacances (pas moche) fait d'appartements et d'hôtels est adossé à la marina avec son cortège de restos, bistrot, glaciers, chiffons, une banque, un loueur de voiture, un supermarché, etc... WiFi de qualité sur le port inclus dans le prix de l'amarrage.







La ville de Playa Blanca est proche. Accessible à vélo mais un peu loin à pied. On y trouve tout, y compris des soins dentaires et médicaux distillés à prix fort par des spécialistes allemands et anglais.

La situation géographique de Puerto Rubicon est agréable : les plages de Papagayo sont à trois milles et l'île de Lobos une dizaine de milles au sud. Le chenal est souvent bien venté, ce qui autorise de belles parties de voile.

Prix/nuit : assez cher.





					
BERTHS	CAPACITY	LENGHT	BEAM	VOLTAGE	AMPERAGE
0 - 10 meters	183	0 - 8 meters	4 meters	220	16
10 - 13 meters	138	8 - 10 meters	4,35 meters	220	16
13 - 15 meters	76	10 - 13 meters	5 meters	220	32
15 - 16 meters	24	13 - 15 meters	6,5 meters	220	32
16 - 18 meters	12	15 - 16 meters	6,5 meters	220	32
18 - 22 meters	18	16 - 18 meters	6,5 meters	220	32
22 - 50 meters	9	18 - 22 meters	8,5 meters	220 single-phase / 380 three-phase	64
Dock for +50 metres		22 - 70 meters	-	380 three-phase	83 / max 50 kW 125 / max 75 kW
Berths for Catamarans					

Playa Blanca Latitude 28°51'600N Longitude 13°50'100W

Ce bruyant port de ferries, de promène-touristes et de pêche héberge également des bateaux locaux sur deux pontons. Il était peu ouvert aux bateaux de passage (seulement deux grandes places en bout de ponton). Avec l'ouverture de Puerto Rubicon tout à côté, il n'offre plus d'intérêt. Il y a tout de même un travel lift sur le quai au cas où vous ne trouveriez pas votre bonheur ailleurs...



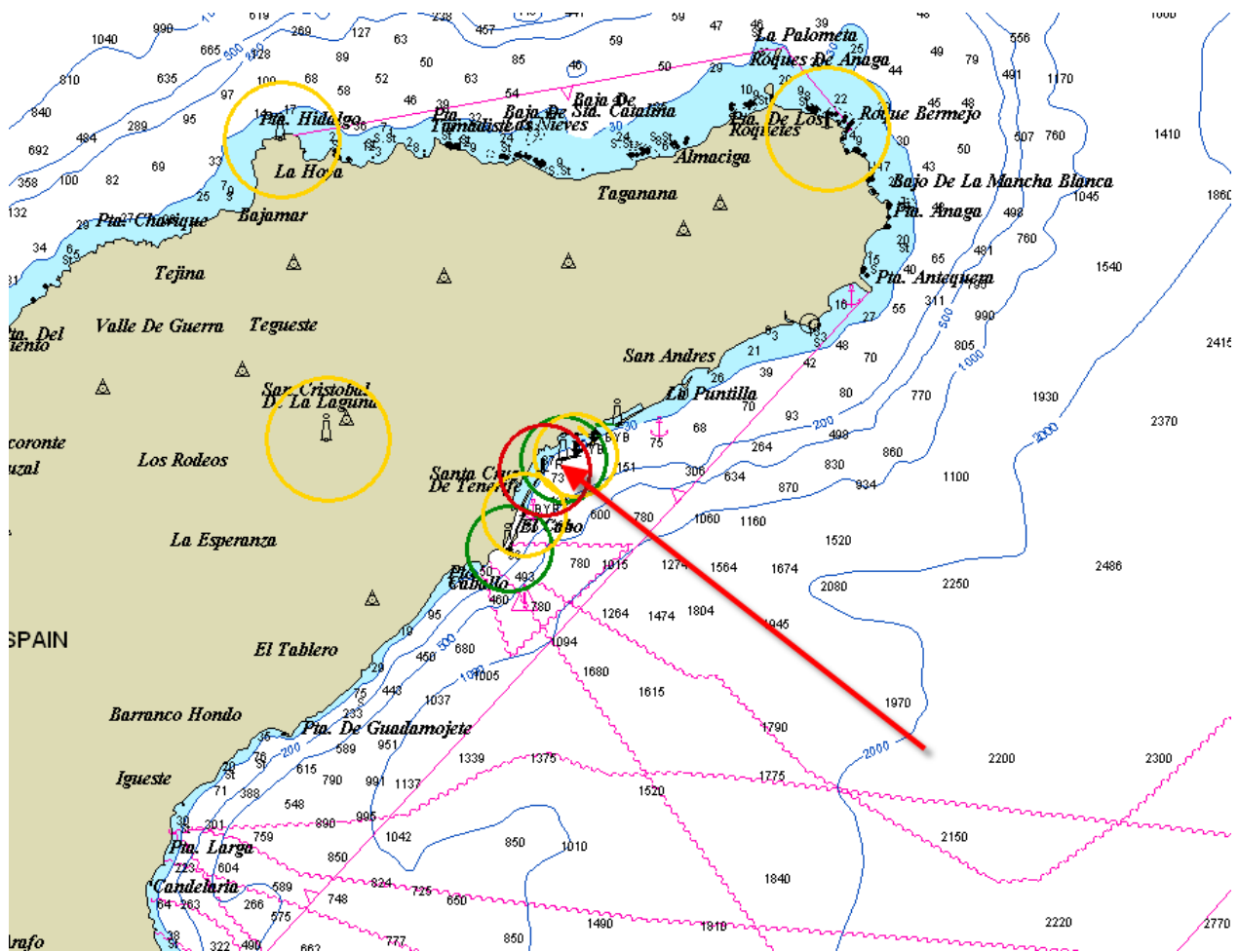
Tenerife

Marina Santa Cruz

C'est un des bons endroits des Canaries (certains lui préfèrent Las Palmas – Gran Canaria) pour terminer la préparation de son voilier, de réparer les petits pépins qui se sont déclarés depuis l'Europe et faire un grand avitaillement des produits que vous ne retrouverez plus avant votre grand retour. D'accord, vous n'êtes pas partis en grande croisière pour manger de la cuisine française, mais vous verrez que de bonnes conserves améliorent l'ordinaire pour l'année qui va suivre.

Les abords sont peu engageants, mais on est près du centre de la ville. C'est une étape que j'apprécie beaucoup.

Approches et Atterrissage



Waypoint entrée Dársena :
lat.28°27'27"N – long.16°14'86"W

Située au fond de la Dársena de Los Llanos, l'approche de la marina ne pose pas de problème, même de nuit (à l'exception des lumières parasites de la ville). La marina est séparée du bassin par un quai anti-clapot très efficace. Le passage à droite de ce quai peut paraître assez étroit, mais ne pose pas de difficultés. Le vent peut connaître un phénomène d'accélération entre les îles, mais en face de Santa Cruz, c'est plutôt rare.



Mouillages

Rien sauf diurne par beau temps en face de la plage de Las Teresitas au NE de la ville

Marina

Marina Santa Cruz

38180 Santa Cruz de Tenerife

Tél : +34 922 292 184

Réservation : reservas@marinasantacruz.com

URL : <http://www.marinasantacruz.com/en/>

Les pontons sont de bonne qualité. Il y a un catways pour deux bateaux. Le premier ponton à gauche en entrant est réservé aux voiliers jusqu'à 16m. Les plus grands trouveront de la place à droite le long des quais ou en bout du ponton unique. Les autres devraient pouvoir s'amarrer sur les trois pontons suivants à gauche.

Laissez-vous guider par les mariners qui vous hèleront d'un ponton, ils possèdent une VHF pour la facilité de communication.

Les 300 places ne sont pas toutes occupées par les locaux, il y a de la place pour les visiteurs, quoiqu'en haute saison (septembre à décembre), la marina bien remplie. Il est sage de réserver bien avant si le bateau doit séjourner quelques mois ici en attendant de traverser l'Atlantique.

Prix Marina

Depuis que la gestion a été confiée au secteur privé par la municipalité, les prix ont sérieusement augmentés. Les prix ne sont pas sur leur site, il faut les demander en ligne. Faites jouer la concurrence avec les autres marinas des îles si vous comptez laisser votre bateau pour un moment.



Services Marina

Travelift.

Formalités

Nous sommes toujours en Europe, donc pas encore d'immigration et de douane pour les européens.

Dinghy

Pas utile ici, c'est le moment de la rincer et de la stocker

Sécurité sur l'eau

Pas de problème, la marina est actuellement très sûre et un gardien est en permanence dans la guérite à l'entrée de la zone.

Services nautiques

La capitainerie peut vous trouver à peu près tous les artisans utiles ou nécessaires aux interventions sur votre bateau.

Eau

L'eau est comprise dans le prix des nuitées et elle est potable.

Electricité

220V à profusion (prise européenne 16 A ronde bleue).

Gasoil

Pompe à quai

Gaz

On trouve sans problème des Camping gaz à échanger, bien moins cher qu'en France. Pour les autres types de bouteilles, voir la Capitainerie.

Ordures

Containers sur le quai principal.

Internet

Wifi sur la marina et bistrot WiFi en ville.

Téléphone

Vérifiez avec votre fournisseur si les Canaries sont considérées comme « européennes » dans votre tarif, sinon, Whatsapp, Skype, etc.

Laverie

A la Capitainerie

Avitaillement

C'est le dernier endroit pour un grand avitaillement avec des produits plaisirs. Al Campo et Carrefour ont des hypermarchés où vous trouverez tout. Attention voiture obligatoire. Le marché couvert municipal propose également pas mal de possibilités dont notamment la mise sous vide de la viande.

Restos

La ville est juste derrière la marina, ce n'est pas dérangeant - que du contraire - on fait tout à pied dans la vieille ville qui offre bien des possibilités de petites restaurations.



Argent

Encore des euros ici, mais c'est la fin !

Médical

Cette île accueille beaucoup de retraités, donc les soins de santé y sont très développés. Plus d'une dizaine de cliniques et hôpitaux, chirurgie et même psychiatrie si c'était nécessaire...

Taxi

La station se trouve juste après le tunnel qui passe sous la route principale entre la marina et la ville.

Bus

Idem

Voiture de location

Au rez-de-chaussée des bâtiments qui forment le front de mer, derrière la marina, vous trouverez plusieurs loueurs. Il faut comparer les prix avant de choisir. Les autos sont en bon état. En louant une auto pour trois jours, vous pourrez faire du tourisme et un gros avitaillement.

Avion

ATTENTION à la bévue. Il y a deux aéroports à Ténérife, celui de Tenerife Norte (code TFN) et celui de Tenerife Sur (code TFS). C'est celui du nord qui vous intéresse. Evitez de prendre un billet sur Tenerife Sur, cela vous obligerait de faire une course de 70 km en taxi ...

Délinquance

Pas de délinquance ici autre que celle qui concerne tous les endroits à haute concentration de touristes (pickpockets).

Tourisme

Beaucoup d'endroits sympas à visiter : le Teide (plus haut sommet d'Espagne), La ville historique de La Laguna, les villages de montagne, le parc aquatique de Santa Cruz, les tapas dans les bistros, ... Une belle qualité de vie. Mais pas question de s'y scotcher, votre voyage est devant vous !

Croisières locales

Pléthores de destinations dans les Canaries. On peut y rester plusieurs mois. Revoir les guides nautiques complets comme celui d'Imray. Il va falloir faire des choix.

Baignade

Soit la plage de Las Teresitas au NE de la ville (accès possible rapide en bus) ou le parc aquatique accessible à pieds aux bons marcheurs.

Plongée

C'est possible si vous avez assez de temps...

Pêche

Vous avez probablement fait vos premières prises entre Madère et ici



Musique

Comme dans tout endroit touristique, les bars où écouter de la bonne musique ne manquent pas, mais c'est de la bibine internationale, le Cap Vert et le Brésil sont pour plus tard.

Langues

Espagnol, anglais et un peu de français

Guide nautique

Le guide des « Iles de l'Atlantique » chez Imray est incontournable. Veillez à acquérir la dernière édition, car les choses bougent pas mal sur ces îles au soleil...

Cartes

Très bonne couverture des C-Map, Navionics et Maxsea

Conclusions

La situation de la marina en front de vieille ville, l'agrément de la vie, le confort des pontons, les possibilités techniques, la facilité des rotations d'équipage font le succès de cette escale. Vous y trouverez certainement une série de petits bonus personnels.

A noter tout de même, le Puerto Deportivo Marina Tenerife + Marina Puerto Chico sont dans une darse juste au nord. Les emplacements sont plutôt dédiés aux petits bateaux et aux plaisanciers locaux. Quelques grandes places en bout de ponton.



Conclusions canariennes

Je vous ai fait part des expériences et visites personnelles. Il y a bien entendu pas mal d'autres possibilités que vous trouverez dans le guide Imray.

En août, vous serez étonné de trouver de la place partout sans aucun problème. La haute saison pour les marinas aux Canaries court en septembre à janvier. Donc, si vous souhaitez laisser votre bateau seul pour quelques semaines en saison, il est très prudent de réserver et de verser des arrhes pour confirmer cette réservation. Il en va de même pour les billets d'avion. Dès que vous êtes fixé sur l'île et la marina de votre choix. Il faut réserver votre vol aller-retour. Comme partout plus longtemps celui-ci est réservé, moins il sera cher.

Si les possibilités de Lanzarote ou Ténérife ne vous arrangent pas, il est également possible d'entrevoir Las Palmas sur Gran Canaria, mais la sécurité vol et surtout la protection de la houle sont médiocres dans la partie publique. Puerto Mogán est bien, mais il faut trouver de la place.

Voici un lien vers un guide PDF des toutes les marinas canariennes avec de nombreuses infos : <http://www.marinarubicon.com/wp-content/themes/marinarubicon/assets/Harbours-Marinas.pdf>. Il est possible que cette URL se modifie dans le temps. Vous la retrouverez probablement facilement.

Création Septembre 2005 – Dernière mise à jour : mai 2020

Crédit photos : Patrick

