



Guyane – Cayenne et Kourou

La remontée du Brésil vers les Antilles est longuette : plus de 1.000 milles. Heureusement le courant vous pousse. Il va vous permettre d'atteindre des moyennes extraordinaires. Plus de 50 milles chaque 24 heures à rajouter à votre déplacement sur l'eau. Les 200 milles/24 heures sont facilement dépassées !

Evidemment, dans l'autre sens, en descendant des Antilles, c'est duraille. Il faudra ôter les mêmes 50 milles de la distance parcourue sur l'eau, ce qui va plutôt porter la moyenne à 100 milles/24 heures... Ce qui avec de vents d'E à NE donne généralement une allure de près. Les escales sont d'autant plus appréciées.

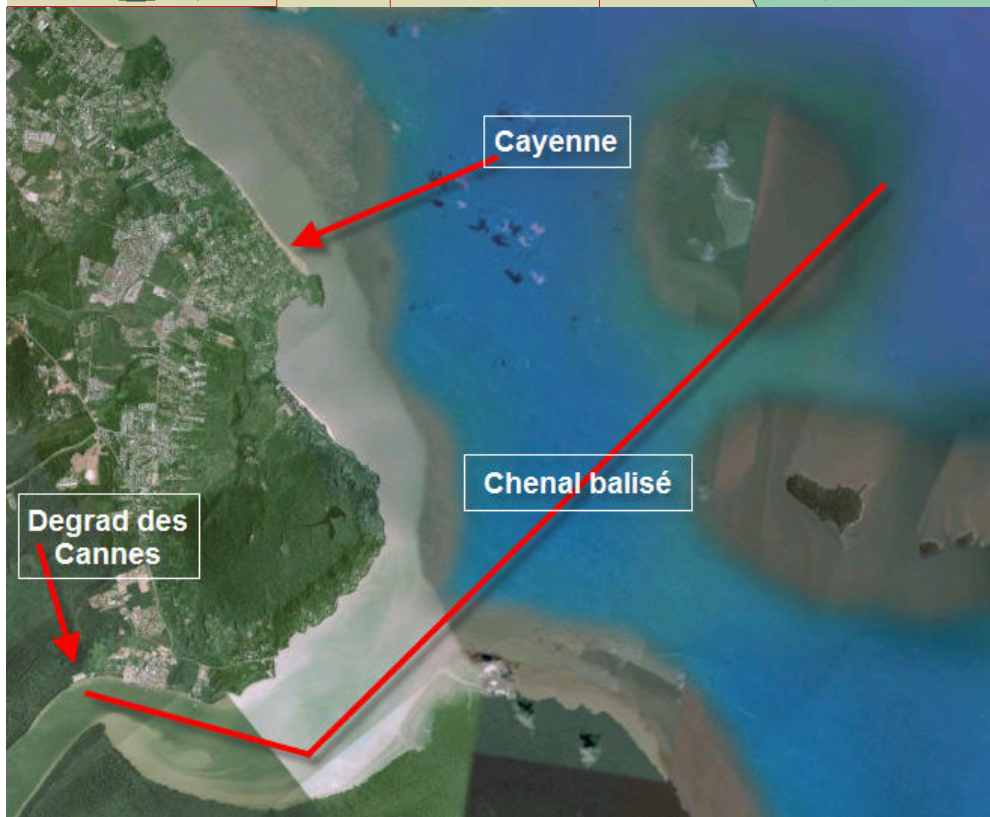
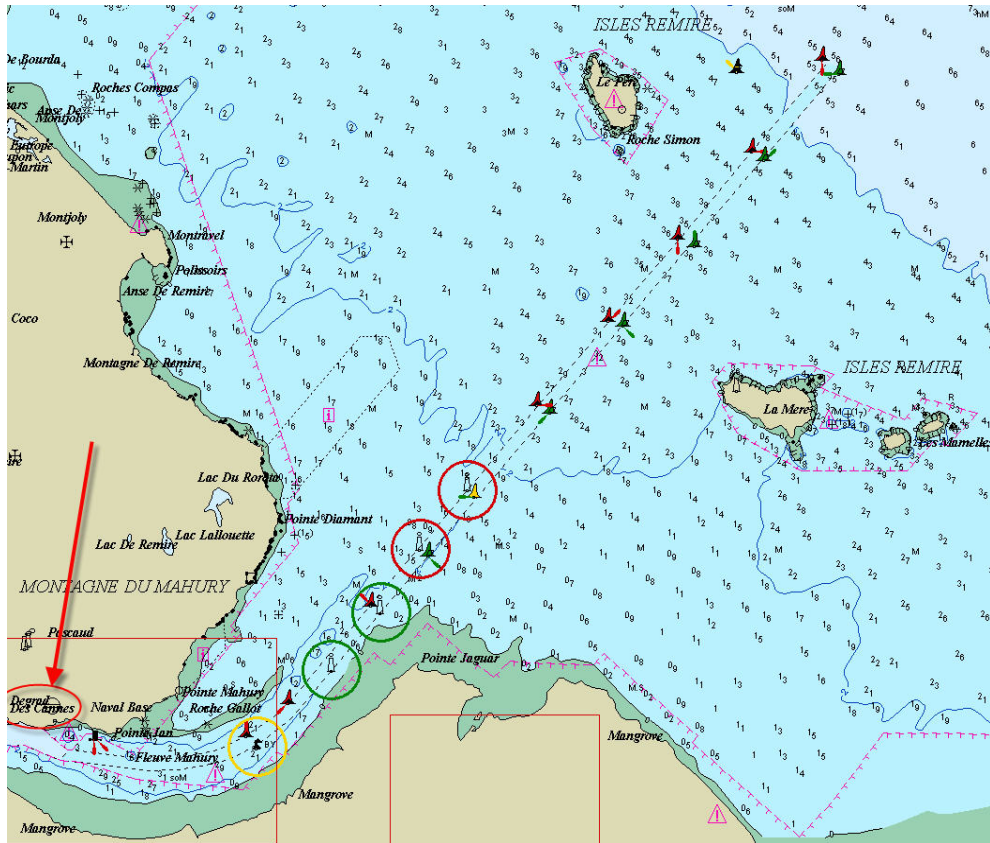


Cayenne

Approches

En sortant de l'Amazone, il convient de rejoindre au plus vite (= perpendiculairement) la ligne de sonde des 50 m, afin de sortir de la zone des petits pêcheurs qui constituent un réel danger de nuit. A ce moment seulement, mettez du Nord dans votre Est. En partant un peu avant l'aube et en poussant au moteur (indispensable, vu le vent en plein nez), vous y arriverez juste à près le crépuscule. Ce qui vous semble un détour n'en est pas réellement un, car au delà de la ligne des 50 m, le courant portant est nettement plus fort. Vous ne mettrez pas plus de temps et ce sera nettement plus reposant.

Les bateaux qui partent de Fortaleza ou Sao Luis gagneront rapidement la ligne des 1.000m.

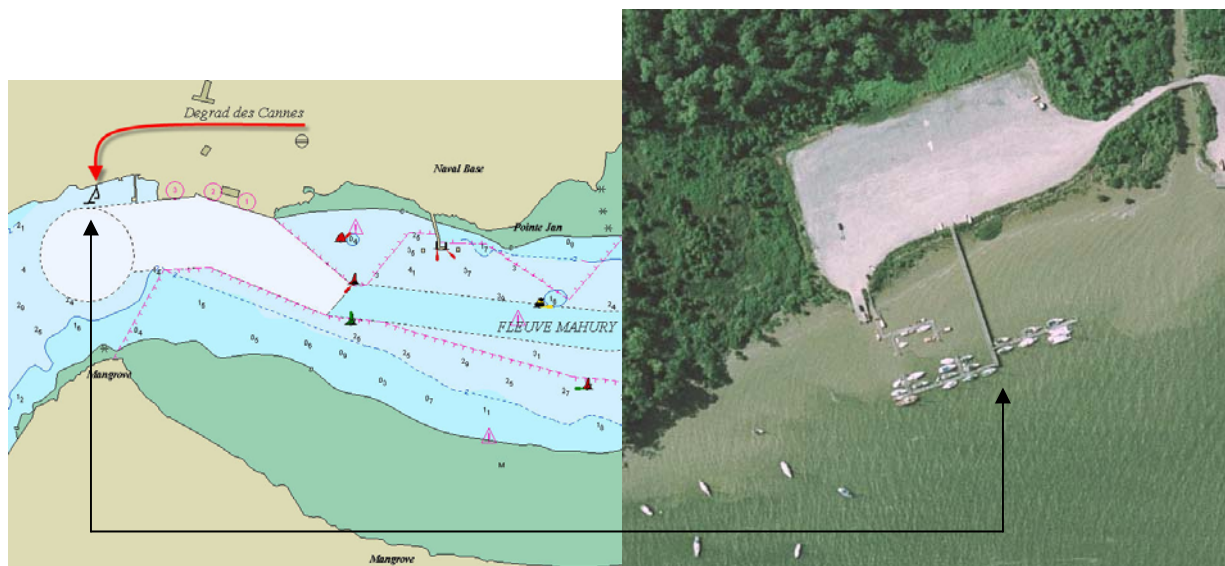


Atterrissage

Le point d'atterrissage usuel est l'extrémité du chenal d'entrée du fleuve Mahury au large de Cayenne. L'enfilade des bouées lumineuses ne pose pas de problème, de jour comme de nuit.

Ne soyez pas surpris si votre sondeur semble un peu bizarre et qu'il vous affiche de temps en temps moins de 2 m d'eau. Le fleuve au niveau du port de commerce et le chenal sont dragués en permanence. Les limons mous en suspension induisent l'échosondeur en erreur. Allez-y franchement, il y a toujours bien assez d'eau pour vous, puisque de gros cargos se rendent aussi à Dégrad des Cannes.

Arriver avec le flot et partir avec le jusant sont de bonnes idées, car le courant peut atteindre facilement 5 nœuds dans le fleuve au jusant de pleine lune.



Mouillages

Comme on le voit sur les images ci-dessus, il est interdit de mouiller en face des pontons (zone blanche). Cette zone draguée est l'espace de manœuvre des cargos. Il faut mouiller en amont des pontons, comme on le voit clairement sur la photo.

La vase molle n'est pas de bonne tenue. Il convient de bien mouiller en deux temps (poser 30m de chaîne – attendre 15 minutes - remettre 30m – tirer gentiment en marche arrière) pour que l'ancre pénètre profondément dans la vase. Attendre au moins 24 heures avant de laisser le bateau seul pour s'assurer de la tenue.

Malgré cela, il n'est pas rare que certains mouillages décrochent en cas de bourrasque. La remontée du mouillage laisse apparaître alors l'ancre ganguée d'une boule de glaise.



Marina

Il s'agit essentiellement de deux pontons flottants mis en place par la CCI de Guyane. Ces installations ne sont ni entretenues, ni surveillées. Le petit ponton est occupé par des bateaux de pêche qui en ont pris possession. Le grand ponton accueille des voiliers ventouses dans un état lamentable. La plupart des propriétaires de ces bateaux se croient aussi propriétaires de leurs emplacements. Il n'en est rien, car aucun emplacement n'est attribué officiellement.

Installez-vous où vous trouvez de la place ou à couple à l'extérieur du ponton. Maximum 3 bateaux, avec des amarres de pointe pour reprendre la pression du courant. Quelques bateaux ventouses sont amarrés à l'extérieur du ponton. Si vous vous mettez à leur couple, ce que vous êtes en droit de faire, vous aurez probablement la visite du propriétaire dans les 24 heures. Il vous sommera de partir. N'en faites rien, il n'a aucun droit et proposez lui d'aller à la chambre de commerce (juste en aval, au port de commerce) pour éclaircir la situation. En général, il dégage en râlant, sans plus. C'est par contre le bon plan, si vous avez loué une auto et que vous partez en excursion à la journée.



Il est franchement dommage de voir les deniers publics aller à vau-l'eau. Cette petite marina très utile sur la route de plus en plus fréquentée entre le Brésil et les Antilles, mérite d'être reprise en main.

La sécurité dans la marina est relativement bonne si vous vivez à bord. Franchement mauvaise si vous n'y vivez pas.

CCI de Guyane 05.94.29.96.60.

Capitainerie Port de Commerce 05.94.35.11.49

Prix Marina

L'utilisation du ponton est actuellement sans frais (puisque rien n'est géré), seule une participation aux frais d'électricité est demandée (Port de commerce). Bien peu de gens s'en acquittent. Idem pour l'eau qui est à disposition.

Services Marina

Actuellement rien, à l'exception d'un bloc sanitaire sur le parking à la sortie du grand ponton.





Formalités

Si nous sommes dans un département français d'Outremer, il faut toutefois porter le pavillon « Q » (tout jaune) pour marquer sa demande de libre pratique. Les douaniers passent une fois par semaine sur le site. Pour finaliser leurs papiers, il leur faut un document que vous devez aller chercher au Port de commerce. Or, il se fait que le port de Commerce n'a plus ces documents ... Donc les douaniers n'émettent pas le leur et se satisfont de votre pavillon « Q » que vous amènerez en reprenant la mer. Surréaliste ? Non, vécu. Pour les personnes ayant un passeport hors Communauté Européenne, il faudra passer à l'immigration.

Dinghy

Si vous êtes au mouillage, essayez de trouver un arrangement avec un bateau au ponton pour l'y amarrer. Il y sera plus à l'abri.

Sécurité sur l'eau

La sécurité dans la marina est relativement bonne si vous vivez à bord. Franchement mauvaise si vous n'y vivez pas.

Services nautiques

Rien sur place, il faudra poser des questions aux voisins de ponton et aller chercher les compétences en ville. Notez que le port de pêche de Cayenne dispose d'un énorme travelift capable de sortir n'importe quel voilier. Le séjour à terre est par contre à surveiller (vols).

Eau

Elle est potable.

Electricité

220V (prise européenne ronde bleue – 16 A).

Gasoil

Bidonnage en ville avec l'auto louée.

Gaz

Camping Gaz en ville.

Ordures

Containers sur le parking.

Internet

Plusieurs cybercafés en ville. Débit moyen.

Téléphone

Votre téléphone portable va reprendre du service, les minutes se décomptent à nouveau de votre forfait.

Laverie

En ville





Avitaillement

Un grand Cora s'est ouvert en 2005 à l'entrée de la ville. Les prix sont un peu plus chers qu'en métropole. C'est toujours plaisant de retrouver la mangeaille du pays, surtout avec une telle culture culinaire !

La chaîne Huit à Huit, est répartie dans les villes. Ne pas rater le marché coloré de Cayenne où l'on trouve de tout. Pour le reste, voyez les chinois qui tiennent quantités de boutiques.

Restos

Prendre un verre le soir au bistrot sur la place des Palmistes est un must agréable. La ville ne manque pas de restos : cuisine française, créole, asiatique. Vous pourrez initier votre goût en commandant des plats cuisinés à base de tortue, tatou, agouti, tapir, iguane et toutes ces sortes de choses ... Les restos ne manquent pas à Cayenne.

Argent

Avec les euros, on a tout !

Médical

Vous êtes en France. La carte vitale fonctionne aussi.

Taxi

En ville.

Bus

Pour un court séjour, louez une voiture, les distances sont assez longues.

Voiture de location

Plusieurs loueurs en centre ville, des grandes marques internationales aux petits loueurs locaux. Radio ponton vous donnera les tuyaux du moment. La difficulté est de trouver une bonne âme qui va vous emmener du ponton en ville.

Avion

Très facile pour les changements d'équipage. Vols directs sur Paris avec Air France et Air Caraïbes plusieurs jours par semaine.

Délinquance

En ville, dans les quartiers calmes, pas de problème en soirée. Evitez toutefois le quartier de La Crique. La drogue semble circuler avec pas mal de facilité. Cela n'arrange jamais la délinquance.





Tourisme

Beaucoup d'endroits à visiter : les pas de tir des fusées Ariane 5, Soyouz et Vega (un must pour les amateurs), les îles du Salut, le village Hmongs ([lire leur histoire avant d'y aller](#)), la forêt et les carbets (on y voit une faune plus importante qu'en Amazonie), etc...

Croisières locales

Les îles du Salut ne sont qu'à quelques heures de mer. Le mouillage de la baie des Cocotiers est souvent agité et toujours petit ... Il est parfois possible de prendre une tonne réservée aux militaires, mais au mouillage c'est plutôt

moyen. Le conseil : partez de la marina de Kourou avec le catamaran, c'est reposant et une journée sur place est bien suffisant.

Baignade

Non.

Plongée

Non.

Pêche

Au large.

Musique

Rien d'original, mais les nouvelles à la radio sont en français.

Langues

Français mais aussi un peu de brésilien.

Guide nautique

Rien à par le Shom ...

Cartes

Très bonne couverture des C-Map, Navionics et Maxsea.



Conclusions

Un mouillage à surveiller et un ponton peu avenant, Cayenne dispose encore d'une belle marge de progression pour accueillir le plaisancier voyageur. On a du mal à comprendre un tel laxisme, mais le pays vaut vraiment la peine de se donner un peu de mal pour le visiter.



Kourou

N.B. : Seuls les points qui diffèrent de Cayenne sont repris ci-dessous

Atterrissage

Un chenal balisé permet aux navires de remonter vers la rivière Kourou. Il a été creusé pour ouvrir le passage aux cargos livrant les pièces de la fusée Ariane 5 au port de Pariacabo, en amont sur la rivière. Le chenal est dragué à 2,70m à marée basse. Cette sonde est maintenue en permanence pour le passage des cargos.

Les voiliers peuvent l'emprunter pour remonter vers le ponton de plaisance de Kourou à n'importe quelle heure de la marée.

Pour un premier passage, il est préférable de l'emprunter de jour, même s'il est très bien balisé. Vérifiez également si la mise à jour de vos cartes comprend le chenal. Sinon, trouvez-le en prenant cap au SW, les îles du Salut en arrière tribord. Ce n'est pas bien compliqué.





Après le premier méandre de la rivière, vous trouverez la marina de Kourou sur tribord. L'extrémité des pontons est réservée aux navettes des îles du Salut. Ne vous y amarrez pas. Il y a parfois quelques places libres. Voyez au bureau qui gère la marina (en sortie de ponton) s'il est possible de séjourner quelques jours.

A marée basse, la quille plongera dans la vase très molle, ce qui n'est pas bien gênant.

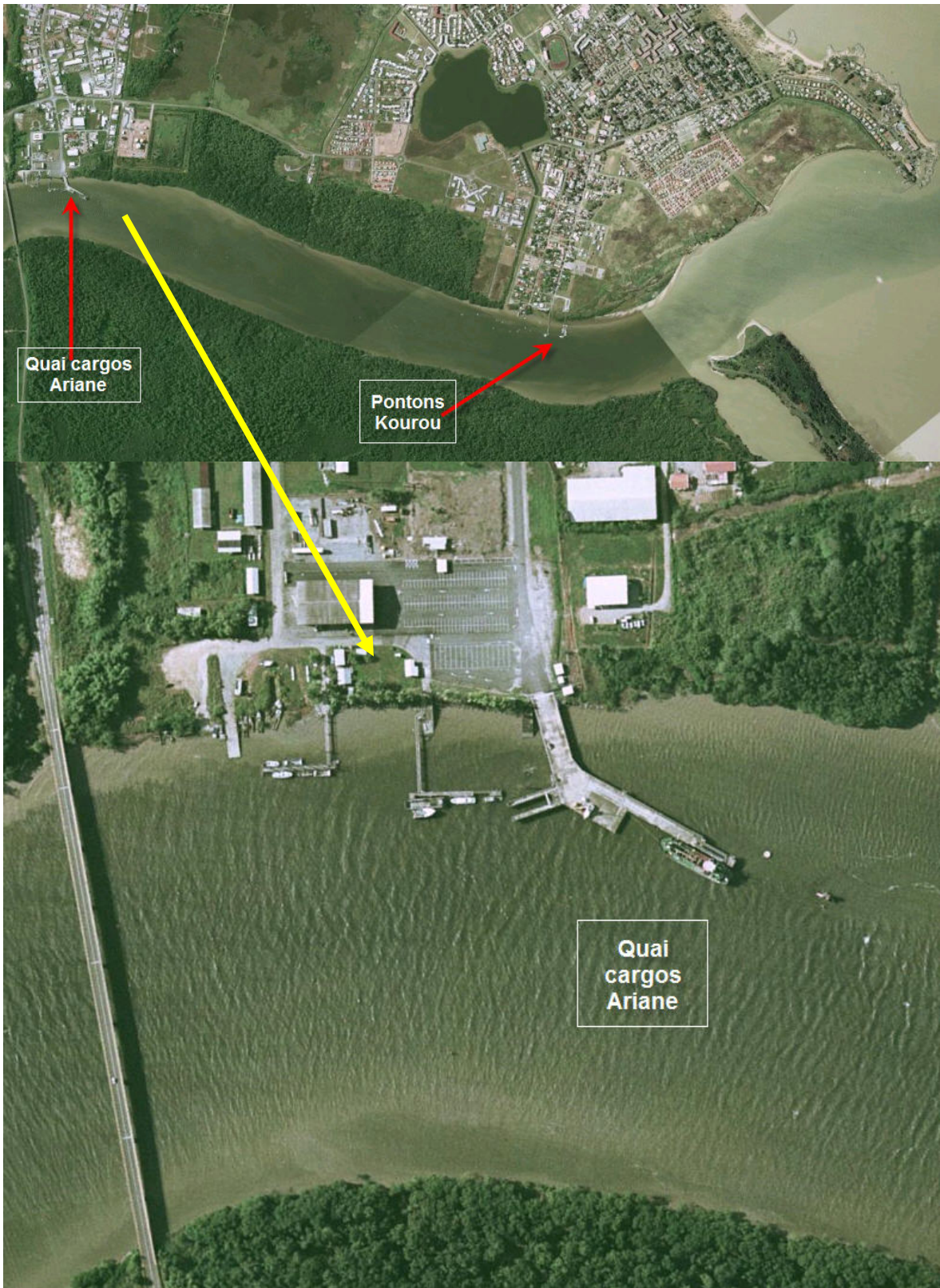
Mouillage

Il est possible de mouiller, mais il faut le faire assez près de la côte si un cargo est annoncé.

La vase molle n'est pas de bonne tenue. Il convient de bien mouiller en deux temps (poser 30m de chaîne – attendre 15 minutes - remettre 30m – tirer gentiment en marche arrière) pour que l'ancre pénètre profondément dans la vase. Attendre au moins 24 heures avant de laisser le bateau seul pour s'assurer de la tenue.

Les images ci-dessous indiquent la position de Port Pariacabo, le quai de déchargement des fusées Ariane 5 au bord de la zone industrielle de Kourou.





Marina



La marina est gérée par le Centre Spatial Guyanais. Il s'agit essentiellement d'un ponton flottant où peuvent s'amarrer les voiliers. Il est malheureusement assez rempli.

Eau et électricité sur les pontons.

La sécurité dans la marina est assez bonne car elle dispose d'un accès protégé. Plusieurs personnes vivent à leur bord.

Sympa, on va en ville à pied.

L'ambiance et la tenue n'ont rien à voir avec la marina de Dégrad des Cannes ...

Prix Marina

Voir le bureau de la Marina.

Services Marina

Actuellement rien, à l'exception d'un bloc sanitaire sur le parking à la sortie du ponton.

Dinghy

Si vous êtes au mouillage, il n'y a pas de problème pour attacher le dinghy au ponton.

Sécurité sur l'eau

La sécurité dans la marina est bonne.



Services nautiques

Rien sur place, il faudra poser des questions aux voisins de ponton ou au bureau et aller chercher les compétences en ville.

Délinquance

La ville ne semble pas épargnée par la montée de la délinquance. Attention à vos sorties nocturnes.

Cartes

Vérifiez la mise à jour de vos cartes C-Map, Navionics et Maxsea, ou ... papiers

Conclusions

Cette escale a le mérite d'être proche de la ville, mais ce n'est pas Cayenne. On peut par contre y laisser son bateau quelques mois si une place est disponible.

Paramaribo, la capitale du Suriname est à 230 milles de Cayenne. Le chenal d'accès à la rivière Commewijne est facile et balisé. Il est aujourd'hui possible de s'y arrêter en sécurité. Vous lirez les informations dans le [petit guide nautique qui lui est consacré](#).

Création : septembre 2009 - **Dernière mise à jour** : septembre 2009

Crédit photos : Patrick

