



Fernando de Noronha – Etat du Pernambuco - Brésil

De loin, le Pico pousse déjà son doigt autoritaire sur un coussin de roche volcanique. A quelques milles, les vagues de l'océan bleu commencent à étirer de larges franges d'écume blanche sur les plus belles plages du Brésil. Le mouillage se présente, l'ancre croche facilement dans un fond de sable clair. A part une trentaine de bateaux locaux, nous sommes les seuls visiteurs. Au soleil couchant, la vue orangée sur le Pico et les « dois Irmãos » vaut le détour à elle seule.



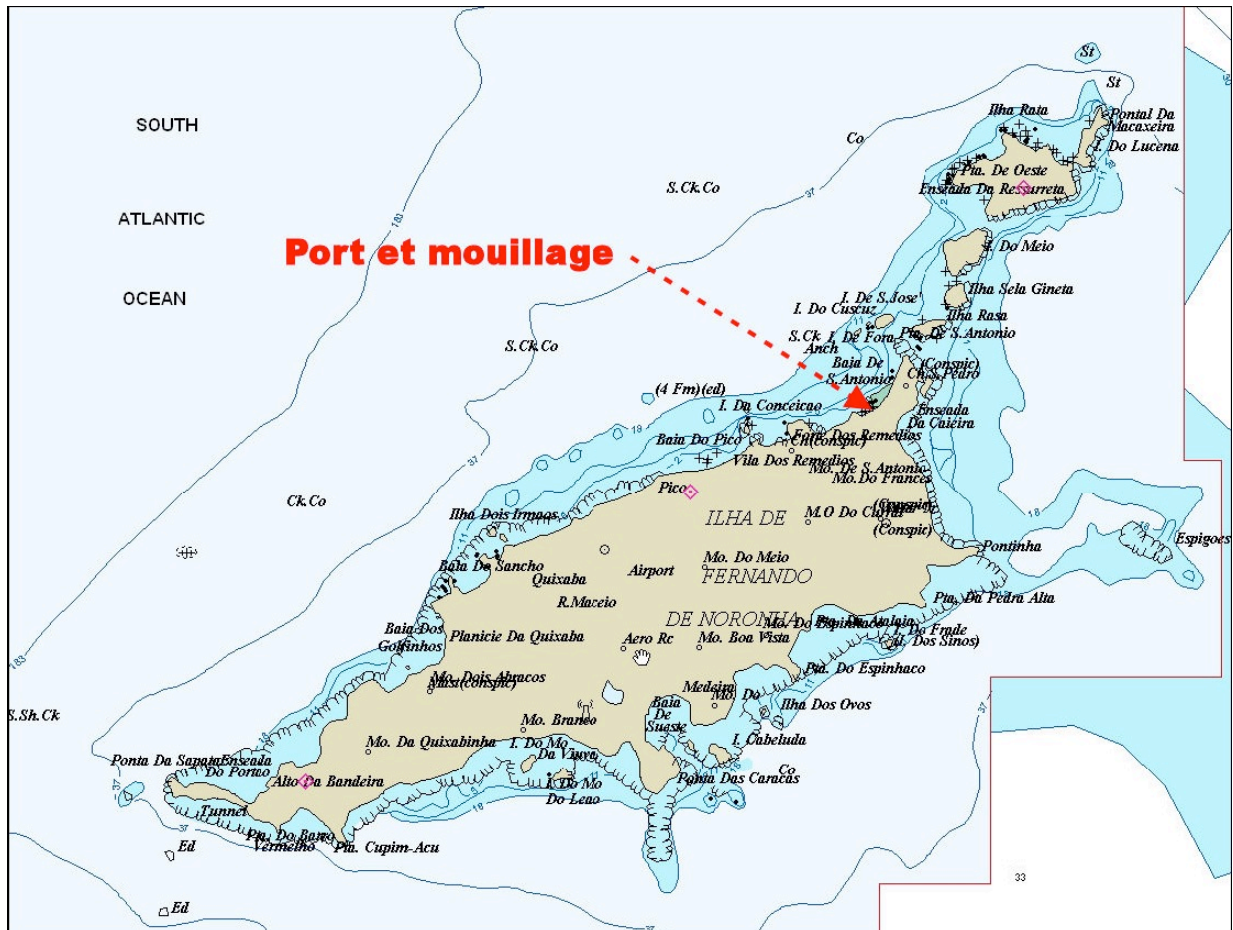
Mais, le principal à découvrir se trouve sous l'eau et sur les rivages des îles. Ce sera la saine occupation des prochains jours, dans un archipel classé Patrimoine de l'Humanité par l'Unesco

Infos techniques :

Approches

Pas de problèmes, tout est clair par 4000 m de fond ... Une idée pour ceux qui remontent du sud : nous avons constaté moins de courant contraire en restant entre la côte et la sonde des 50m. De plus, on évite les pêcheurs qui sont quelques milles plus au large et les cargos encore plus loin. A partir de la sonde de 200 m, le courant contraire se fait nettement sentir (jusqu'à 1,5 nœuds)

Atterrissage



Pas de remarque particulière, si ce n'est de rester à l'extérieur de la sonde des 50 m qui délimite le périmètre extérieur du Parc Maritime. En venant du nord (transat) ou de l'ouest, on visera directement le mouillage situé devant la jetée du port. En venant du sud, il est possible de contourner l'île par l'Est ou l'Ouest. Pour un atterrissage en fin de journée, la préférence va à un contournement ouest qui offre une jolie lumière sur l'île.

Une permanence VHF est assurée sur le canal 16 entre 08 et 18 heures. Il n'y a pas d'obligation de signaler (comme erronément indiqué dans le Guide du Routard !).

Arrivée de nuit

Un phare aéronautique tourne au sommet du Pico (328m), mais vous ne le verrez probablement pas de loin. Par contre, le phare maritime de l'île Rata est plus visible.



Danger : à ½ mille devant l'entrée du port, une plateforme mobile de 6 x 5 m est mouillée. Elle sert de ponton flottant pour les paquebots qui arrivent le vendredi (appontement pour les vedettes de transbordement). Non éclairée.



L'énorme éolienne qui se trouve derrière le port, est un bon amer pour visualiser la jetée et la zone de mouillage. Elle est éclairée comme un monument écologique ...

Remarque : les bateaux qui arrivent de leur transat et qui ne connaissent pas le Brésil, peuvent s'inquiéter du bon nombre de flashes blancs qui scintillent devant le port. Ce sont les feux de mouillage brésiliens

Port



Le port est une plage abritée par une jetée de roche protégeant des vents de NE à SO. Dans la large entrée, il y a une épave balisée (voir « Plongée » ci-dessous) par 8 m de fond, mais les superstructures laissent au minimum 3 m d'eau libre. En annexe, on verra un remous d'eau conséquent en passant au-dessus de l'épave.

Derrière la jetée, il y a un petit quai en béton pour les petits navires de ravitaillement et un quai flottant en métal pour l'embarquement des bateaux de plongée et de promenade. Les profondeurs varient de 7 m à l'extrémité de la jetée à 5 m au milieu du bassin. Le long du quai flottant, il y a moins 3 m. (mesures faites par nous au sondeur à main).

Il est possible de mouiller à la bermudienne (ancre avant et arrière) dans la zone ouest du port (hors de la jetée), mais je ne pense pas que cela soit réellement plus confortable. Décamper immédiatement si la houle se forme. J'ai vu des photos de gros temps de secteur nord. Les gars surfent sur des vagues de 3 m dans le port. A bon entendeur ...

La plage du port est très propre et fréquentée par les touristes qui s'y baignent.



Mouillages

En dehors du port, devant la jetée, par 17 à 20 m sur fond de sable. Bonne tenue dans le sable dense. Ne pas hésiter à mettre de la chaîne, surtout avec de la houle, les rappels sur le mouillage peuvent être secs.

Les bateaux locaux (promenade et plongée) sont sur corps morts près du môle, se mouiller bien en arrière de ces derniers. Cet endroit peut être rouleur, mais il est plutôt moins rouleur que juste devant le môle.

Eviter de mouiller par moins de 17 m, car le sol est jonché de roches rondes qui peuvent piéger les chaînes lorsque les bateaux évitent de façon aléatoire par vent faible. Avec la houle, les chaînes cassent net (plusieurs cas vécus).

Le port se trouvant au moins à 700 m au vent du mouillage, le voyage en dinghy vers la terre est parfois humide.

Par grosse houle ou vent de secteur nord, le mouillage est intenable. La saison calme est d'avril à octobre, mais c'est aussi la saison des pluies. Rien n'est parfait. En contrepartie, de novembre à mars, il fait sec et beau. C'est généralement à ce moment que les yachties sabbataires tracent leur sillage dans les parages.

Autres possibilités près de Fernando de Noronha

Si votre route vous amène à Fortaleza, Natal ou Recife, les Rocas sont à 80 milles, plein ouest. C'est également une réserve naturelle, le mouillage est normalement non autorisé et précaire. Il semble qu'une visite de courtoisie au poste de garde puisse arranger les choses et ouvrir la porte à des plongées extraordinaires (ceci m'a été rapporté par un voilier qui l'a fait).

Formalités



Depuis 2008, il y a la possibilité de faire son entrée ou sortie du pays à Fernando. La police fédérale est sur le port, à côté du percepteur de la taxe ambiante. La Receita Federal est dans le bâtiment administratif du village. Deux officiels de la Capitania dos Portos sont présents sur l'île, mais n'ont pas encore de bureau (mars 2009). Il faut les demander.



Taxes locales



C'est simple, c'est cher et cela augmente tous les ans. En 2009 :

- taxe environnementale (taxa de preservação ambiental) 37 reis/jour/personne
- taxe d'ancrage (taxa de ancoragem) 148/reis/jour/bateau > 10m (52 reis si < 10 m)

Ce qui donne, par exemple, pour un séjour de 4 jours pour un bateau de 12 m avec 3 occupants : 370 euros. A payer dans la cabane en bois juste à la sortie du port. Le très aimable fonctionnaire percepteur se confond même en excuses en vous faisant payer un tel prix. Ce n'est donc pas la peine de vous énerver, d'autant plus que la cabane est partagée avec la police.

En général, on est assez actif durant ce séjour, histoire d'amortir sa cotisation.

Services Port

Rien, si ce n'est une douche publique à la sortie du port, qui fonctionne avec des pièces de monnaie. Je mentionne tout de même l'existence d'une grue mobile de 25 tonnes sur le quai qui pourrait exceptionnellement sortir un bateau, à condition d'avoir des élingues et les points d'accrochages sur le bateau.



Dinghy

Durant la journée, il faut tirer le dinghy sur l'estran de sable (au moins sur 15m > roues appréciées) mais le soir, on peut le laisser amarré sur les côtés du ponton métallique qui sert de débarcadère aux bateaux de plongée en journée.

Le dinghy est un élément important pour cette escale, car la distance entre port et mouillage est facilement de 700 m. Il faut un moteur en bon état et avoir une ancre à bord (30 m de filin). Si vous tombez en panne de moteur le soir en revenant à bord après un BBQ de poisson bien arrosé, l'alizé vous amènera gratuitement vers le delta de l'Amazone en une quinzaine de jours ...

Il en sera de même si vous n'amarrez pas correctement l'annexe au bateau et qu'il s'échappe durant la nuit (cas vécu).

De nuit, un spot est indispensable pour éviter les longs cordages flottants des corps morts inutilisés.

Sécurité sur l'eau

Tout est calme, vous pouvez laisser votre bateau au mouillage sans arrière-pensée et votre dinghy sur la plage avec son matériel de sécurité. Un cadenas sur les poignées du hors-bord ôtera toute tentation et vous délivrera de toute gêne pavlovienne !

Services nautiques

Rien, vous pourrez seulement trouver de l'aide auprès du mécano qui répare les buggies de l'île. Il est compétent pour les moteurs diesel et les HB. Evitez de lui demander de venir travailler le WE et le lundi, pour cause d'alcoolémie excessive... Se renseigner auprès du percepteur des taxes.

Eau

Trois robinets sont gratuitement à disposition sur la plage, juste sous la cabane du percepteur. Ils sont fermés de nuit. Il faut avoir ses propres bidons. L'eau est potable et provient de l'usine de dessalement.

Gasoil

La seule station service de l'île se trouve juste au-dessus du port. Il faut bidonner. Le prix est plus cher que sur le continent.

Gaz

Pas de remplissage, mais possibilité d'acheter une bouteille locale pleine (+- 10kg) à la pompe à essence

Ordures

Poubelles sur le quai. Tri des ordures

Internet

« Fleur de Sel » nous signale que depuis juillet 2010, toute l'île est couverte par un réseau WiFi qui fonctionne bien. Renseignements à prendre auprès des officiels dans la cabane sur le port.



Téléphone

Cabines juste à la sortie du port ou au village. Equipement Skype dans quasi tous les cybercafés

Laverie

Ranger votre linge sale dans le sac éponyme et attendez d'arriver sur le continent. Vous pouvez aussi faire affaire avec la gardienne de l'office du tourisme au-dessus du port

Avitaillement



Des petits navires font des rotations pour alimenter l'île depuis Recife. Une nouvelle superette a été ouverte en haut du village. Juste à côté, l'ancien marché couvert abrite l'autre superette. L'avitaillement est assez basique. Un petit marché aux fruits et légumes jouxte le marché couvert. Les prix y sont plus avantageux. Les fruits et légumes arrivent le vendredi.

Tout est globalement plus cher et il vaut mieux avoir fait des provisions sur le continent. Boissons disponibles à la pompe à essence.

Restos

Limitée à l'hébergement de 420 touristes, mais l'île possède nombre de possibilités de se restaurer. Pour le midi, plat du jour sur le port, face à la cabane du percepteur. En soirée le port est mort et il faut rendre au village pour y trouver des restos. C'est le moment de manger des poissons frais cuits au BBQ chez Danado do Mar ou une excellente pizza avec musique live chez Massa da Ilha.

Argent

Deux ATM permettent de tirer des sous avec Visa (ou autre) (hall de l'aéroport et petit musée de l'Ibama). Sinon, vous pouvez faire du change à la seule banque de l'île (Banco Real – bas du village) ou juste en face chez Atlantis Divers. Le taux de change n'est pas terrible.

Médical

Un seul dispensaire, mais moderne en haut du village.

Taxi

Quelques taxis buggies tournent sur l'île



Bus

Il n'existe qu'une seule route sur l'île (en plus des pistes). Elle est parcourue par des petits bus de 24 places qui font des arrêts toutes les 30 minutes. Le prix de la course est de fixe quelque soit la distance.

Voiture de location

Le bon plan est de louer un buggy pour 24 heures. Cela permet de tout voir en une journée. Les prix varient suivant l'état de vétusté de l'auto. On consomme normalement +-7 litres d'essence sur la journée. C'est ce que vous devez mettre dans le réservoir en partant, car il sera vide

Avion

L'aéroport est au centre de l'île. Il est sous la juridiction des militaires. Plusieurs vols par jours en provenance de Recife et Natal. Mais ce n'est pas très judicieux de changer d'équipage ici, vu le prix et la complexité du voyage. Nous avons testé ...

Délinquance

On se sent bien ici après les séjours en ville. Pas de violence, ni de vol.

Tourisme



Le centre de tourisme est une cabane située à la sortie du port. On vous y remettra un plan de l'île.

Les promenades classiques sont :

- La baie des dauphins. Il y en a toujours car l'archipel est un haut-lieu de reproduction des petits cétacés.
- Les plages spectaculaires au nord de l'île. Entourées de falaises arborées où nichent quantité d'oiseaux de mer. On peut y observer le ballet des couples de paille-en-queue.
- Le planning des frégates et la frimousse étrange des Gygis alban.
- La baie des tortues au sud. Elles viennent y pondre en saison.
- Le fortin portugais colonisé par les mocos (curieuse mélange de lapin et de rat). Vue imprenable sur le mouillage et sur le palais du Gouverneur.
- Piscine naturelle ATALAIA où l'on peut voir beaucoup de poissons dans 60 cm d'eau. Idéal pour ceux qui ne plongent pas. Ne pas oublier de venir avec son masque.

Attention : un bateau de croisière vient tous les vendredis depuis Recife pour y décharger 600 personnes à la journée. C'est le moment de faire de la plongée.

Croisières locales : Rien. Une fois votre ancre bien crochée, on ne bouge plus.

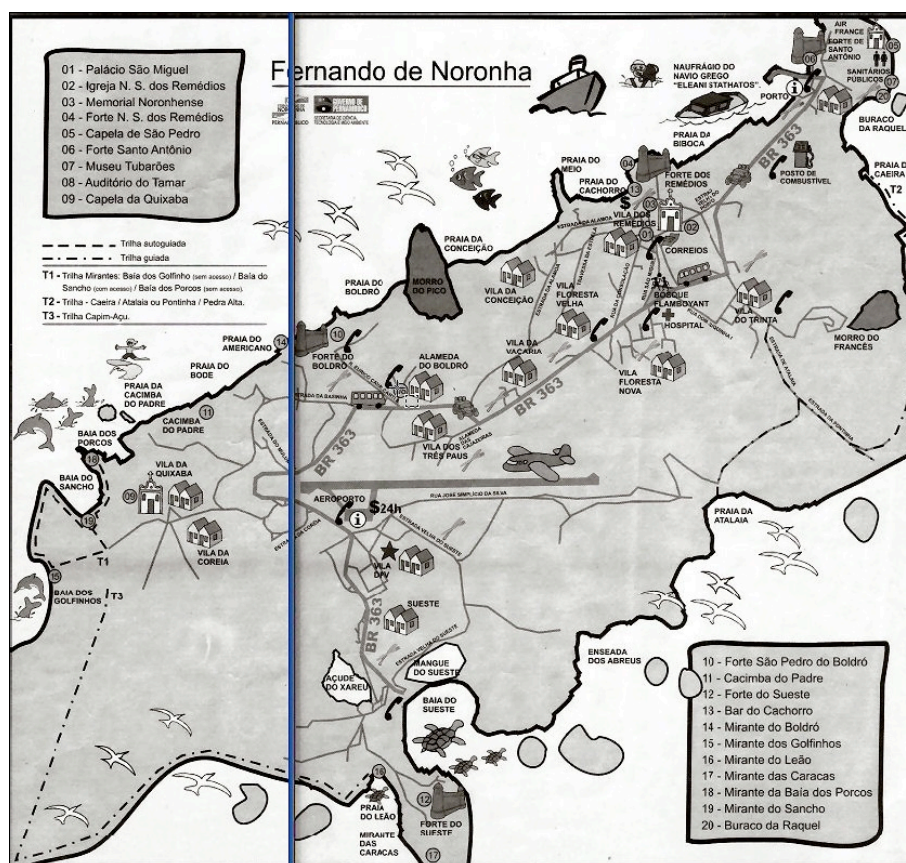


Baignade



Partout depuis la côte sauf dans la baía dos Golfinhos et la enseada da Careira. Ou tout simplement autour du bateau dans l'eau la plus claire du Brésil.

N.B. : la réglementation locale impose de sortir de l'eau si des dauphins apparaissent et il est également interdit d'essayer de les suivre avec une annexe. Les policiers surveillent avec des jumelles. Amende salée ... 3.000 reis et risque de la saisie du bateau.



ATTENTION : les vagues peuvent déferler méchamment sur certaines plages (Cachorro et Cacimba do Padre). Un accident peut arriver. Mon ami Yves en sait quelque chose. Retournement par un rouleau suivi d'un coup de « l'animal aux longues oreilles », il n'a dû la vie sauve qu'à la présence d'un neurochirurgien brésilien sur la plage. Rapatrié difficilement en France, son bateau est resté seul au mouillage, en attendant l'arrivée de camarades après plusieurs semaines. Une convalescence de six mois et beaucoup d'ennuis pour ressortir le bateau du Brésil, à cause d'un permis de navigation alors périmé.



Plongée



C'est l'attraction principale de l'île. Les eaux sont claires et les poissons peu farouches. Les paysages sous-marins peuvent être grandioses.

Plongée libre (masque – tuba) : partout autour de l'île depuis les plages sauf dans la baie dos Golfinhos et la enseada da Careira. N.B. : la réglementation locale impose de sortir de l'eau si des dauphins ou des tortues apparaissent. Gare, la police veille et les amendes salées.

Plongée avec vos propres bouteilles : autorisée sur la portion de côte nord limitée à l'est par le mouillage des bateaux (face au port) et à l'ouest par les roches « Dois Irmãos » (dites les deux mamelles, vous comprendrez). Toutes les autres côtes de l'île sont dans le Parc Maritime. Cette partie de côte recèle 4 sites de plongée (tombant du fortin, 2 faces de la presqu'île do Meio, tombant du Pico et face est des « Dois Irmãos »). Ils sont cependant nettement moins intéressants que les sites à plongée encadrée.

Plongée avec un dive operator et instructeurs : vous plongez en groupe avec leurs bouteilles (et leur détendeurs éventuellement) depuis leurs bateaux. Les autres sites de plongée sont



alors à votre portée. Prix : ±80€ par demi-journée de 2 plongées d'une heure (en 2020). Ces autres sites sont plus grandioses que les sites à accès libre. Il vous faudra exhiber un brevet de plongée type Padi, Naii ou autre Fédération nationale. Atlantis Divers est très bien (<https://www.atlantisdivers.com.br/en>).

Epave : l'épave d'un petit navire grec : l'Eleanis Stathatos (coulé en 1929), se trouve à l'entrée du port, par 8 m de fond, sous la bouée noire à double boule. Vite fait et sympa pour ceux qui n'en ont jamais vu.

Brevet élémentaire Padi : Atlantis Divers peut vous faire passer le brevet officiel Padi en 4 jours, avec examen la dernière après-midi. C'est un peu moins cher qu'en France

Baptême sous-marin : si tout ceci vous est inconnu, vous pouvez faire un tour sous l'eau en compagnie d'un instructeur, jusqu'à une dizaine de mètres et voir beaucoup de poisson. C'est tout de même autre chose que la piscine ...

Atlantis Divers est le plus important dive operator sur l'île. Il est régulièrement élu meilleur dive opérateur du Brésil. Il possède également un joli magasin au bas du village où vous pourrez acheter ce qui vous manque. Il partage avec d'autres opérateurs le juteux marché de la plongée dans le Parc Maritime.

Pêche



La pêche est interdite dans la zone du Parc Maritime. Pas ailleurs, mais ce n'est franchement pas la peine ...



Musique

La pizzeria Massa da Ilha offre une ambiance musicale live, la praça de Flamboyant accueille parfois un groupe musical. Ambiance disco régulièrement le soir au Bar do Cachoro, tout en bas du village face à la maison du gouverneur. Vue sur la plage superbe.

Langues

Vu la variété des touristes, on y parle facilement anglais et français

Guide nautique

Rien à part le guide photocopié de Marçal Ceccon. Assez vieilli.

Conclusions



La beauté du Pico, l'image du paradis terrestre des plages du nord et la clarté des eaux du littoral font de cet archipel un passage obligé pour tout navigateur honnête qui sillonne le Brésil. Et en y restant assez longtemps, vous aurez peut-être la chance de voir des dauphins facétieux qui font des pirouettes hors de l'eau autour de votre voilier au mouillage.

Magique !

Dernière mise à jour juillet 2020

patrick@amelcaramel.net

Crédit photos : Gaétan – Daniel – Patrick



Fernando de Noronha Arquipélogo is part of the Earth's Natural Heritage that must be maintained for future generations.



ECOTOURISM GUIDELINES

Please...

Do not contaminate any water source; do not waste water or energy;

Visit permitted areas only (check at the Tourist Information desk at the port);

Always walk on the tracks to avoid erosion;

Put litter in the bins or take it home with you;

Do not bury remains of food;

Do not collect plants, archeology artifacts, shells, rocks or animals;

Learn about the environment, observing calmly;

Walk or dive silently so as not to disturb or frighten the animals;



Do not kill, chase, capture or feed the animals;

Know the restrictions of the National Marine Park, obtain information at the Tourist Information desk, at the port and/or IBAMA;

Visit the historical sites, but do not climb or lean against the ruins;

Do not camp, spend the night, or make open fire in the Island;

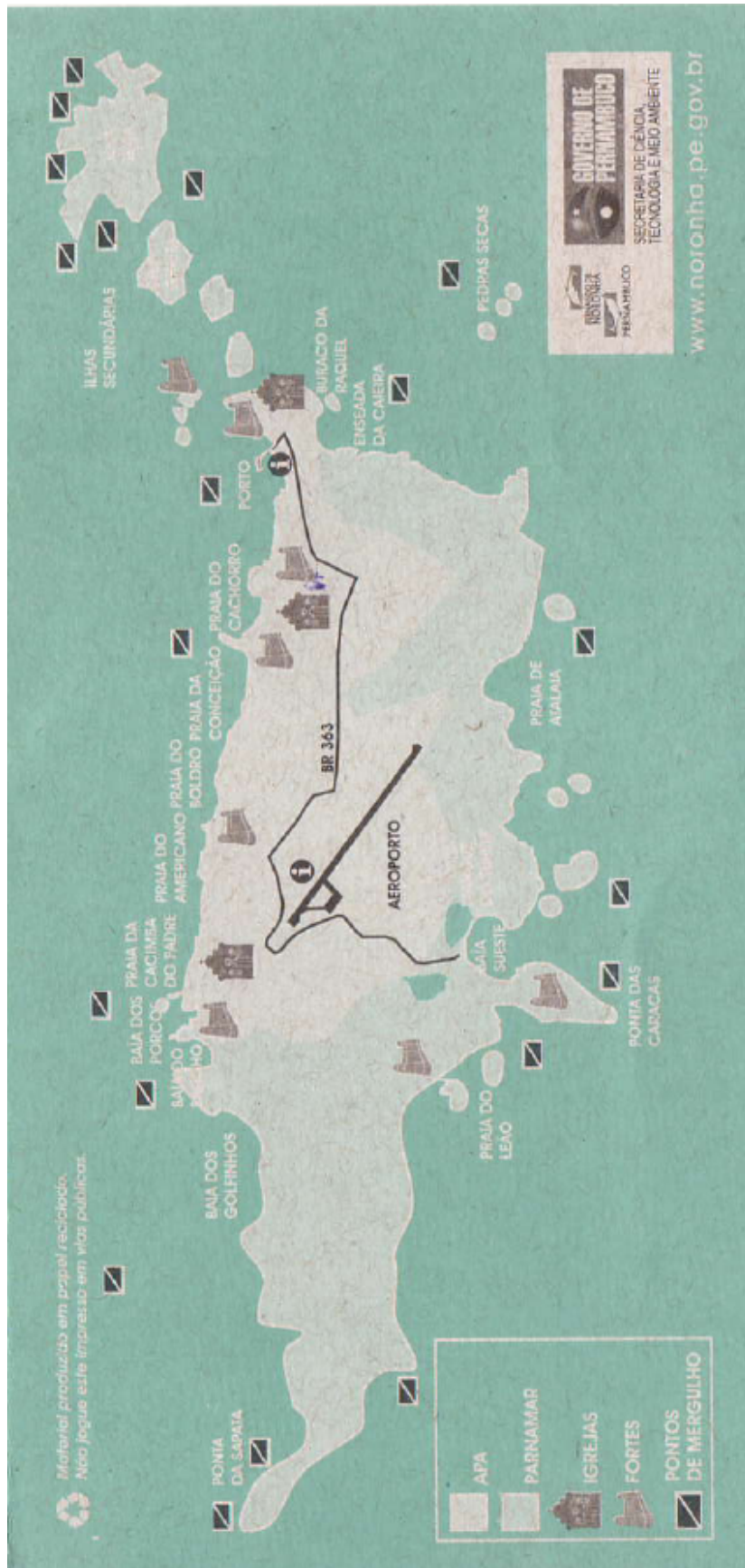
Do not write or paint on the trees, rocks or roadings;

If you prefer to rent a car, instead of walking, taking a bus or taxi, drive carefully observing the speed limits for your safety and the others.



The Tourist Information desk at the port of Fernando de Noronha is there to serve you. Visit us!







Caraúna, Barbeiro ou Cirurgião
Acanthurus chirurgus



Dentão
Lutjanus jocu



Sabonete ou Budião
Halichoeres radiatus



Cangulo-preto
Melichthys niger



Piraúna
Cephalopholis fulva



Budião
Sparisoma amplum



Budião
Sparisoma axillare



Frade Juvenil
Pomacanthus paru



Frade-real
Holacanthus ciliaris



Sargo-de-beiço
Anisotremus surinamensis



Badejo ou Sirigado
Mycteroperca bonaci



Guarajuba
Carangoides bartholomaei



Xaréu-preto
Caranx lugubris



Xaréu-branco
Caranx latus



Pirajica
Kyphosus sp.



Donzela-de-rocas
Stegastes rocasensis



Borboleta
Chaetodon ocellatus



Budião-de-Noronha
Thalassoma noronhanum



Xira
Haemulon chrysargyreum



Papudinha
Pempheris schomburgki



Mariquita
Holocentrus adscencionis



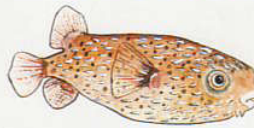
Saberé ou Sargentinho
Abudefduf saxatilis



Trilha
Pseudupeneus maculatus



Mulata ou Tesourinha
Chromis multilineata



Baiacu
Diodon holacanthus



Peroá-rei
Aluterus scriptus



Peixe-cofre
Lactophrys trigonus

Desenhos: Márcio Dumel - Consultor Científico: Rodrigo Leão de Moura MZ USP
Revisão Científica Final: Ivan Sazima UNICAMP
Criação: Taisi Maria Sanches & Claudio Bellini

A VIDA MARINHA EM FERNANDO DE NORONHA

GUIA PRÁTICO DE IDENTIFICAÇÃO



Lingado
Bothus lunatus



Coió ou Falso-voador
Dactylopterus volitans



Maria-da-toca
Ophioblennius atlanticus



Trombeta
Aulostomus strigosus



Sardinha
Harengula sp.



Peixe-agulha
Hemiramphus sp.



Barracuda
Sphyraena barracuda



Mututuca
Myrichthys ocellatus



Moréia-pintada
Muraena pavonina



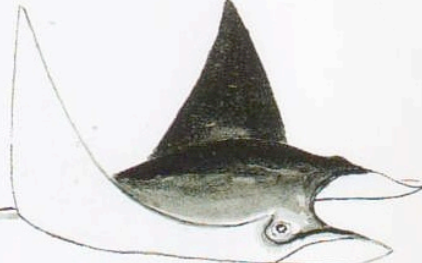
Moréia-verde ou Caramuru
Gymnothorax funebris



Raia-xita
Aetobatus narinari



Raia-manteiga
Dasyatis americana



Raia-manta
Manta birostris



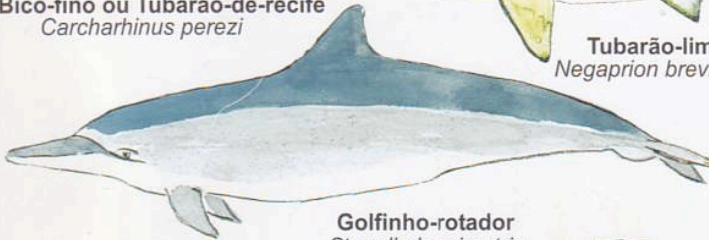
Bico-fino ou Tubarão-de-recife
Carcharhinus perezii



Tubarão-limão
Negaprion brevirostris



Polvo
Octopus sp.



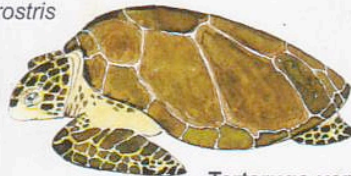
Golfinho-rotador
Stenella longirostris



Tubarão-lixo
Ginglymostoma cirratum



Tartaruga-de-pente
Eretmochelys imbricata



Tartaruga-verde
Chelonia mydas



Lagosta
Panullirus sp.