



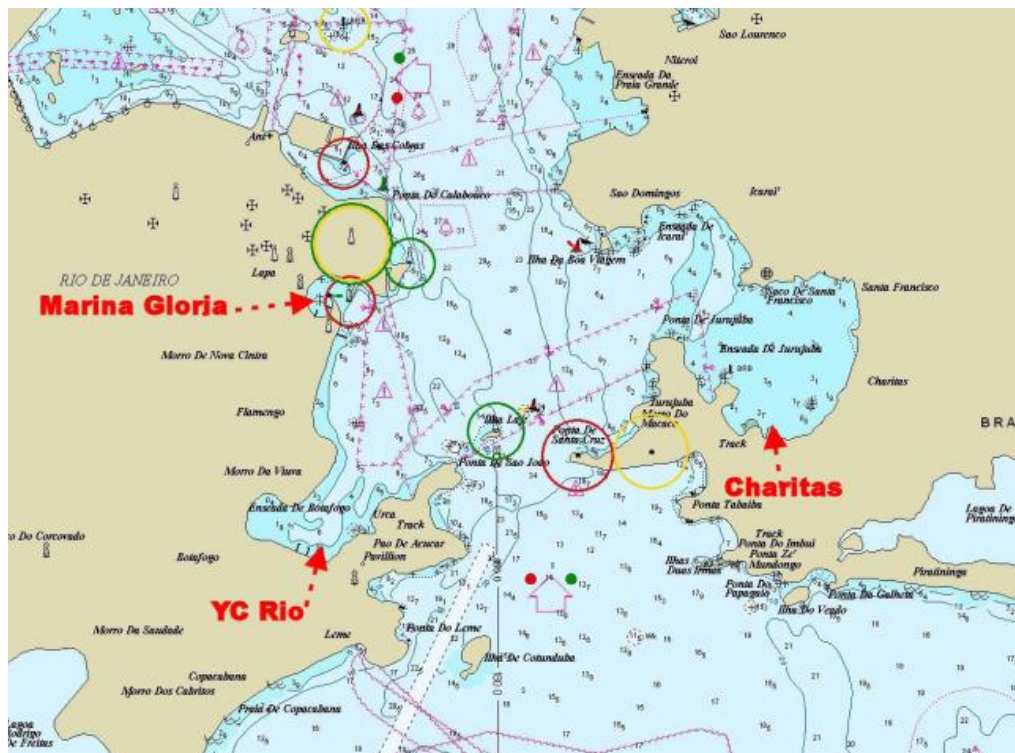
## Rio de Janeiro et Niteroi



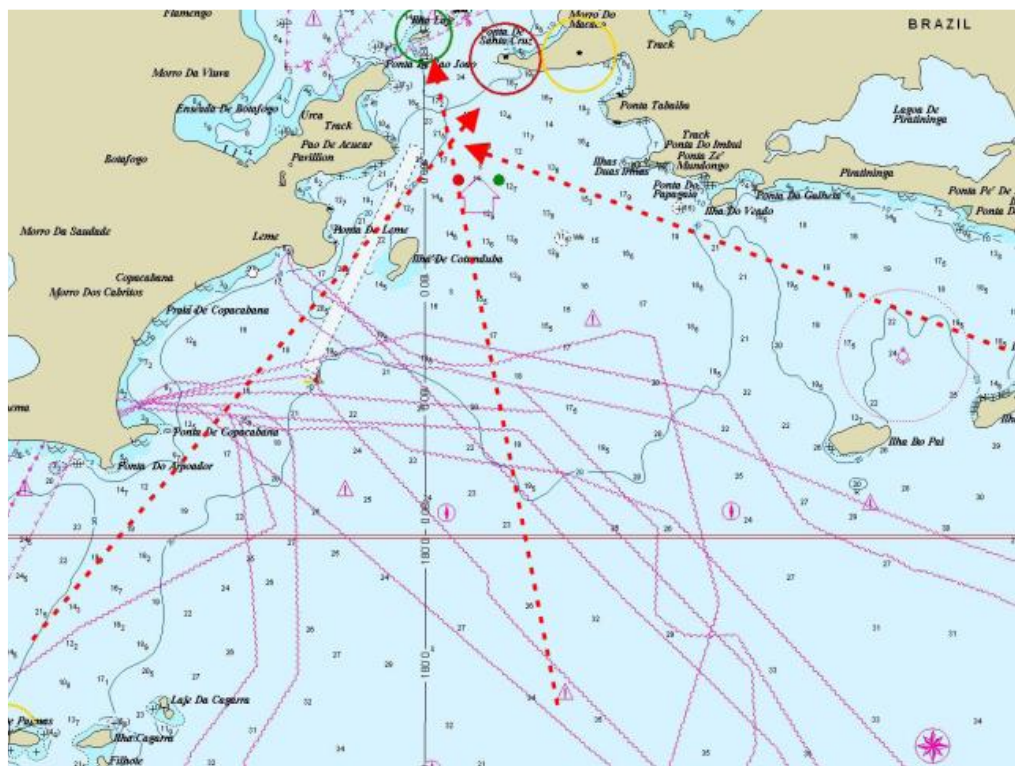
Même si la plus belle vue sur la baie s'apprécie depuis le hublot d'un avion qui atterrit, vous ne serez pas déçus par l'arrivée (ou le départ) de bonne heure à l'entrée de la baie. C'est assez magique. La lumière est chaude, la couleur verte de la végétation explose, le profil du Pain de Sucre est somptueux et la taille du Christ sur le Corcovado immense. Pendant quelques minutes l'enfilade des deux amers est la récompense du navigateur européen qui a aligné un nombre considérable de milles pour ce coup d'œil.

Maintenant que vous avez pénétré dans la baie, il vous faut choisir où aller. Trois endroits principaux se proposent : le Yacht Club de Rio, la Marina Gloria et le Clube Naval de Charitas dans la baie de Jurujuba.





**Infos techniques générales sur la baie :**



### **Approches de la baie de Rio**

De l'ouest, du sud ou de l'est, l'approche est franche. On peut sans problème passer entre les petites îles et la côte. Le goulet d'entrée de la baie est large d'un petit mille, ce qui laisse la place à tout trafic entrant et sortant. La largeur du goulet permet également à la mer de rentrer dans la baie lors du passage d'un front de SW ...

### **Formalités**

Capitania dos Portos à Rio et Niteroi. Comme expliqué dans « Brésil pratique », il est préférable de faire une entrée ou sortie du pays ailleurs que dans cette grande ville. Nous sommes chaque fois passé ici en « transit » incognito ...

### **Avion**

L'aéroport international est proche de la ville, ce qui permet de changer très facilement d'équipage ou d'aller se balader dans le pays. Les vols sont directs depuis Paris.

### **Tourisme**

Pain de Sucre, Corcovado, plages. Trois grands mythes mondialement connus. A part ça, c'est surtout une ambiance : décontraction, culte du corps, mode, art, musique. C'est totalement différent de Salvador et de l'Amazonie ...

### **Croisières locales**

Il est possible de passer sous le pont (les gros cargos ont la hauteur). Le but principal est l'île de Paqueta au NE du pont. Pas de voitures sur l'île, mais seulement des chevaux et des vélos pour circuler. Le petit YC au bord de deux pontons est très sympa.

### **Baignade**

Ne pas se baigner dans la baie de Rio, c'est très pollué. Sur les plages, les rouleaux peuvent être puissants et l'eau passablement contaminée ...

### **Plongée**

Certainement rien dans la baie, mais probablement dans les petites îles en mer

### **Pêche**

A oublier dans la baie pour des raisons de pollution

### **Musique**

C'est un haut lieu de musique actuelle brésilienne. Beaucoup de possibilités de concerts. A suivre dans la presse ou via les copains qu'on se fera.

### **Langues**

Pas que du brésilien. Cette capitale touristique cause aussi volontiers l'anglais, le français, l'espagnol.

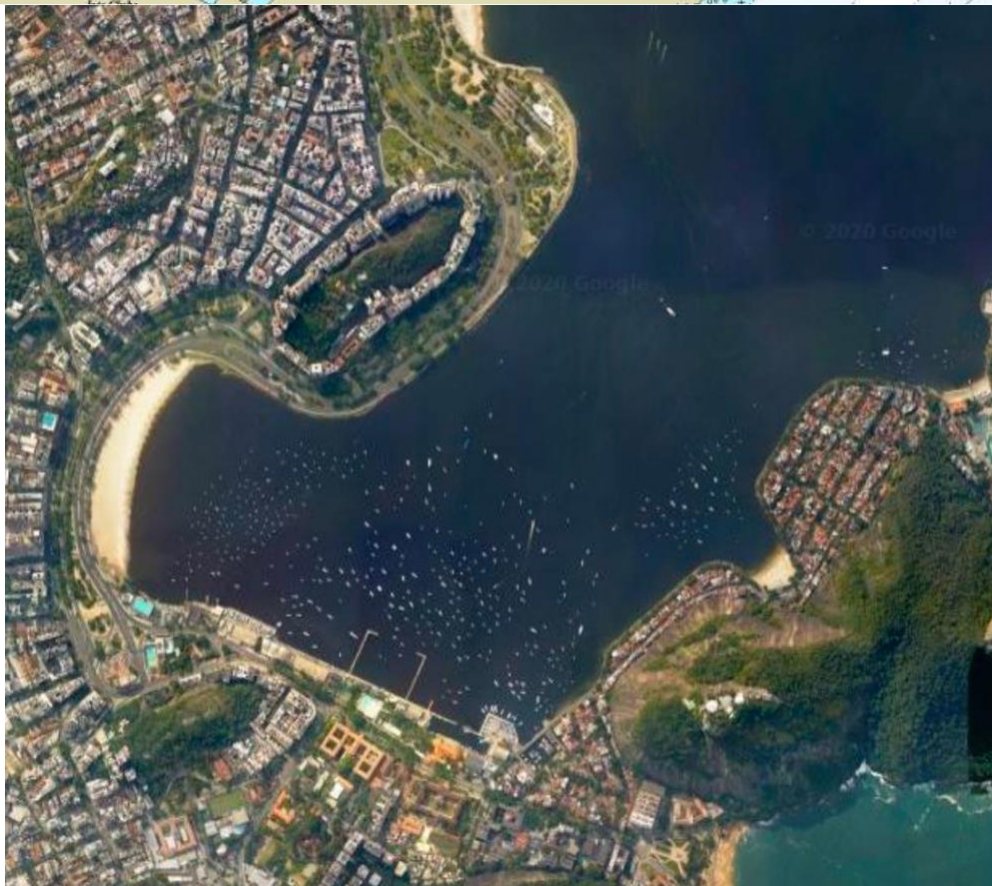
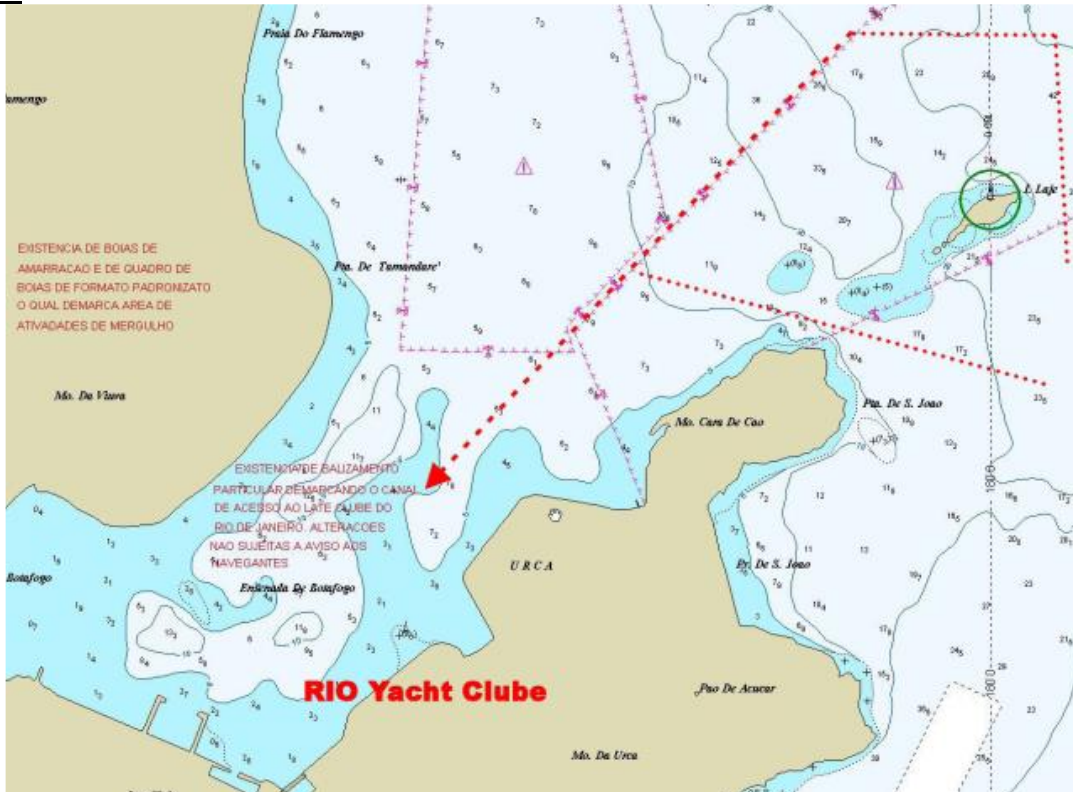
### **Guides nautiques**

L'unique page du guide de Guide Nautique du Brésil de Marçal Ceccon, qui ne parle brièvement que du YC Rio et de Marina Gloria. Je crois qu'il n'aime pas beaucoup cette escale... Et le guide de Michel Balette aux éditions Vagon.





# YC RIO





### Entrée de port

Une fois le goulet franchi et le Pain de Sucre dépassé, on contourne la Punta de Sao Joao en longeant la roche de la pointe Sao Joao. C'est le plus court mais à faire plutôt de jour si on ne connaît pas. Ou le grand tour en passant par le nord de l'îlot Laje. C'est sans problème. On rentre ensuite SW dans la baie de Botafogo, derrière le Pain de Sucre. Au fond de la baie un nombre considérable de bateaux sur corps morts et deux quais de béton.

### Marina

Le vieux YC Rio (1884) est un club de socios très fermé. Il n'est pas à proprement parlé accueillant. Ses pontons fixes non plus. Leur hauteur impose un débarquement acrobatique. Pour un séjour de courte durée, vous pourrez louer un corps mort et descendre à terre avec l'annexe. Il est possible de squatter un corps mort pour une nuit. Website : <https://www.icrj.com.br/iate/>





**Mouillages**

En arrière de la zone des corps morts, il est possible de mouiller. Je le déconseille, car les pêcheurs déploient leurs filets déjà dans cette zone (et il vaut mieux éviter de manger ce poisson, tellement l'eau est polluée). De plus, comme tout le monde est sur corps-mort, il y a d'inévitables problèmes d'évitage avec le courant de marée.

**Sécurité sur l'eau**

Assez moyenne. Il vaut mieux fermer bateau et coffres à cet endroit.

**Gasoil**

Gasoil au YC ...

**Avitaillement**

Comme on est dans la ville, il y a diverses possibilités

**Restos**

On est en ville et à 1 km de Copacabana. Faites attention aux magouilleurs et pickpockets en tous genres. La prostitution s'affiche sans hypocrisie devant les hôtels et restaurants.

**Argent**

Des ATM partout. Il est aussi possible de changer de l'argent dans certaines banques ou dans les changes.

**Médical**

Nombreuses cliniques médicales et dentaires en ville.

**Taxi**

Taxis partout

**Bus**

Bus locaux sur le boulevard à la sortie du YC. Gare des bus (rodoviaria) plus loin en ville pour les voyages plus longs.

**Délinquance**

On est à Rio et il est hautement recommandé de suivre les conseils décrits dans [Brésil Pratique](#) de notre site.



# MARINA GLORIA



### **Entrée de port**

Très facile. Une fois l'îlot Lajé laissé sur bâbord, on prend au NW en direction des jetées de Gloria.



### **Marina**

Gloria, c'est l'histoire d'une superbe marina manquée. Sa forme naturelle d'escargot permet de créer un plan d'eau très protégé et facile à équiper en pontons flottants. Mais voilà, le projet a foiré pour des raisons politico financières. Le port a heureusement été réaménagé en 2016 avec quatre nouveaux pontons pour les bateaux de taille normale et un ponton pour les méga-yachts. Website : <https://marinadagloria.com.br/>

Les visiteurs de passage peuvent y trouver de la place. Les prix sont très chers mais l'endroit est proche du centre-ville. Valable éventuellement pour quelques jours d'arrêt.

### **Mouillages**

Derrière la jetée nord de l'entrée, il y a de l'eau pour mouiller.

### **Dinghy**

Si vous ne faites pas affaire avec la Marina, je ne sais pas où vous pourrez laisser le dinghy si vous descendez à terre.

### **Sécurité sur l'eau**

Très moyenne au mouillage, mais bonne dans la marina.





**Gasoil**

Il n'y a pas de gasoil dans cette marina ...

**Avitaillement**

Comme on est dans la ville, il y a diverses possibilités

**Restos**

On est au centre ville. Pas de soucis.

**Argent**

Des ATM partout. Il est aussi possible de changer de l'argent dans certaines banques ou dans les changes.

**Médical**

Nombreuses cliniques médicales et dentaires en ville. Voir avec le secrétariat suivant des besoins.

**Taxi**

Taxis partout

**Bus**

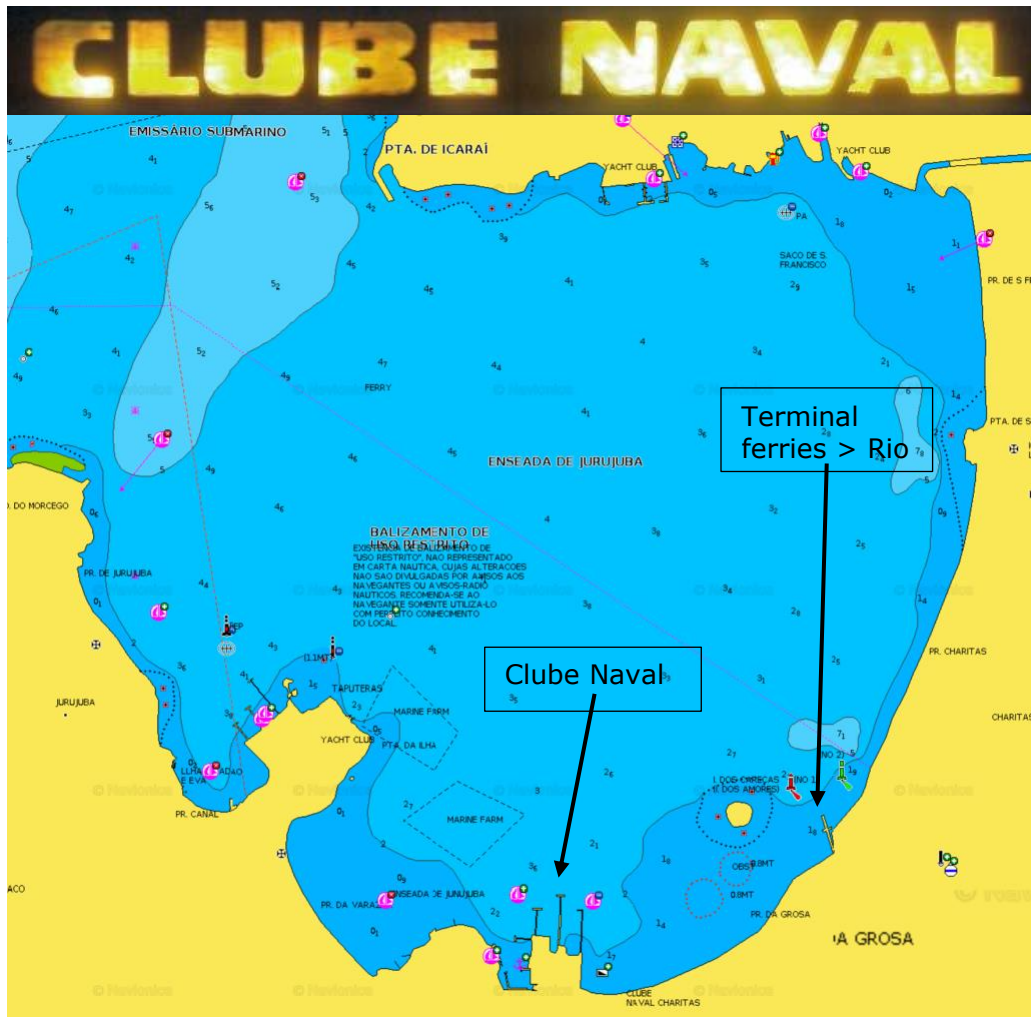
Bus locaux sur le boulevard. Gare des bus (rodoviaria) plus loin en ville pour les voyages plus longs.

**Délinquance**

On est à Rio et il est hautement recommandé de suivre les conseils décrits dans « Brésil pratique »



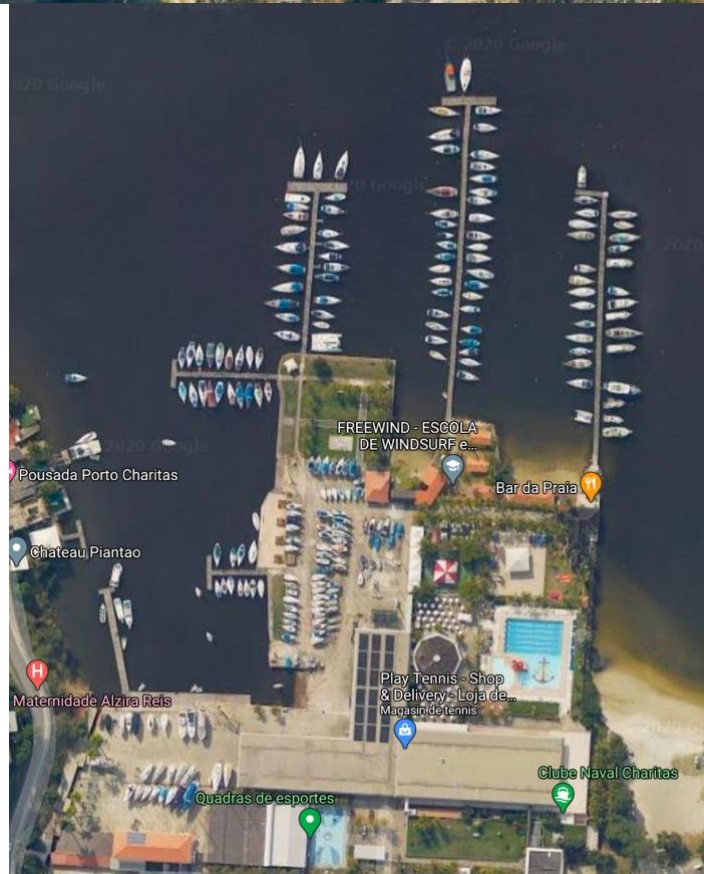
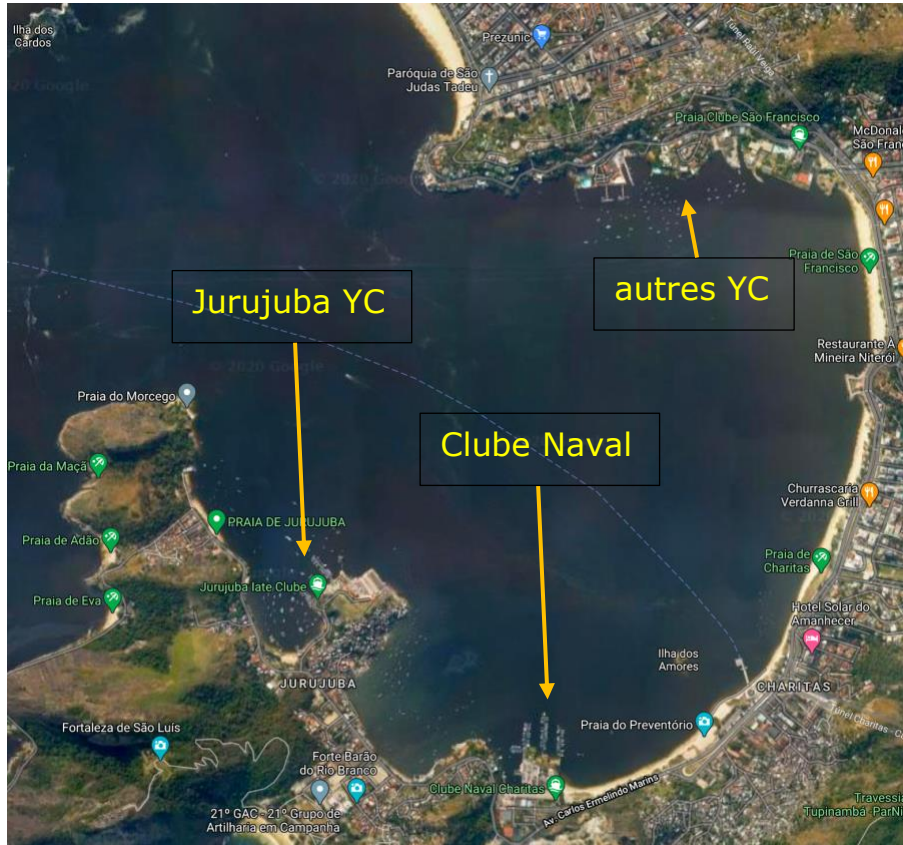
## CLUBE NAVAL CHARITAS



### **Entrée de port**

Très facile. Une fois le goulet d'entrée dans la baie de Jurujuba dépassé, on arrondit vers le sud en laissant les « fish farms » sur tribord. La Marina se trouve au sud de cette baie.







## Marina



C'est un club militaire ouvert aux civils. L'administration est un peu lourde et les sous-chefs un peu secs. Mais c'est la meilleure possibilité offerte à Rio, enfin en face de Rio car nous sommes sur le territoire de Niteroi.

Il n'y a que 2 x 3 places visiteurs sur le « T » formé par le bout des pontons. L'amarrage n'est pas nécessairement simple : le fin bout qui vous est présenté va chercher la pendille ... 50 m au large. Il faut donc prévoir de pouvoir reculer le bateau. Deux amarres de 30 m au moins sont requises. La première pour reculer suffisamment le bateau, l'autre pour pouvoir prendre la pendille (c'est votre amarre que vous devez passer dans la pendille). On termine par l'établissement de 2 amarres de pointes et un bateau à 1,5 m du quai ... car il y a le trafic des cata-ferries qui font danser toute la journée (pas la nuit : ouf). L'amarrage doit être assez mou pour absorber les mouvements. L'annexe entre la jupe et le quai sera utile aller à terre.

Si le temps est mauvais, les amarres vont être fort sollicitées et il est conseillé d'amarrer très mou et loin du quai. Je crois même qu'il est alors préférable de mouiller à l'ouest de la marina avant de rompre des amarres ou les bittes de bois rafistolées du quai ...

Profondeur de plus de 3 m, marnage de 60 cm. Eau et électricité à chaque place. En général 110V, mais maintenant il y a une prise 220V sur le ponton visiteurs ouest (merci Caramel !)

La sécurité à l'entrée est évidemment importante. Il faut une carte à code-barres pour sortir et rentrer dans le club.



Vous aurez probablement la visite de Suzy Collingwood du voilier tout jaune "Samba" (dernière place du quai central). Suzy est anglaise, mais parle bien le français. Elle vit à bord avec son mari Renato depuis pas mal d'années. Elle est toujours prête à aider les voiliers de passage et à vous emmener faire un tour dans les environs quand elle va faire ses courses. Voici son e-mail à tout hasard : [veleirosamba@yahoo.com.br](mailto:veleirosamba@yahoo.com.br). Embrassez la bien de la part de Caramel.

Les prix (2019) sont de 50 réals /jour pour les 3 premiers jours, ensuite de 70 réals/jour > 15ème jour et 90 réals/jour > 30<sup>ème</sup> jour. C'est très bas. Website: <https://cncharitas.org.br/>



### **Mouillages**

Devant la marina, il y est interdit de mouiller mais toute la place à l'ouest.

### **Dinghy**

Malheureusement, il n'est plus autorisé de débarquer au Clube Naval si vous êtes au mouillage. Il ne reste que la solution de débarquer sur la plage. Pour éviter de laisser le dinghy orphelin, je suggère de trouver un arrangement avec le parking à bateaux derrière la plage ou le Jurujuba YC voisin.

### **Formalités**

Mise à jour de Fleur de Sel – Décembre 2010 : « A Rio, nous nous sommes arrêtés à Charitas. La marina demande d'aller faire les formalités à l'immigration de Niteroi puis à la Capitania dos Portos de Rio. Nous avons tout fait à Rio, avec un personnel charmant, et bien nous en a



*pris car ceux qui sont allés à Niteroi ont du tourner et chercher pour faire face à des fonctionnaires absents puis lents et pointilleux. »*

### **Sécurité sur l'eau**

D'après les renseignements pris à deux sources, la sécurité est bonne tant au mouillage que sur les pontons.

### **Gasoil**

En face dans la baie à Icaraí, au YC Brasileiro. Quai gasoil Petrobras.

### **Services Marina**

Deux grandes piscines, terrains de sport et salle de gym. Grand bar extérieur.

### **Services nautiques**

Un petit shipchandler dans l'enceinte de la marina. Très basique.

### **Internet**

Accès Wifi au bar de la piscine mais il n'y a pas de prise de courant à cet endroit ...

### **Téléphone**

Dans l'enceinte du Clube.

### **Laverie**

A arranger avec le secrétariat ou lavanderias à Santa Francisco (ville voisine à 2500m).

### **Avitaillement**

Il faut se rendre à Santa Francisco (Bus 33 ou taxi) pour trouver de petits supermercados ou carrément à Niteroi pour trouver un « Carrefour ».

### **Restos**

Le bar du Clube sert des plats simples et peu coûteux jusqu'à 20h30. Sinon, il faut marcher au moins un kilomètre pour trouver des bistrots. La churrascaria «Verdanna Grill» en bord de mer est excellent (et toujours ouvert en 2020) mais vous trouverez une multitude d'autres possibilités sur la route de Sao Francisco.

### **Argent**

Les ATM à Santa Francisco n'acceptent pas les cartes étrangères, il faut aller à Niteroi ou Rio.

### **Médical**

Rien ici > Niteroi.





### **Ferries**

Pour se rendre à Rio centre, c'est facile. A 600m de la sortie du Clube Naval, il y a une gare de cata ferries. Durée du trajet 12 minutes. Attention, dernier ferry à 20h30 et les catas ferries ne fonctionnent pas les samedis, dimanches et jours fériés.

Ceci implique que les sorties nocturnes à Rio doivent prévoir un retour en bus (jusque tard dans la nuit). Des ferries classiques relient Rio à Niteroi et fonctionnent plus tard dans la nuit.



### **Taxi**

A faire appeler.

### **Bus**

Bus local (Bus 33) juste à la sortie du Clube pour aller à Santa Francisco.

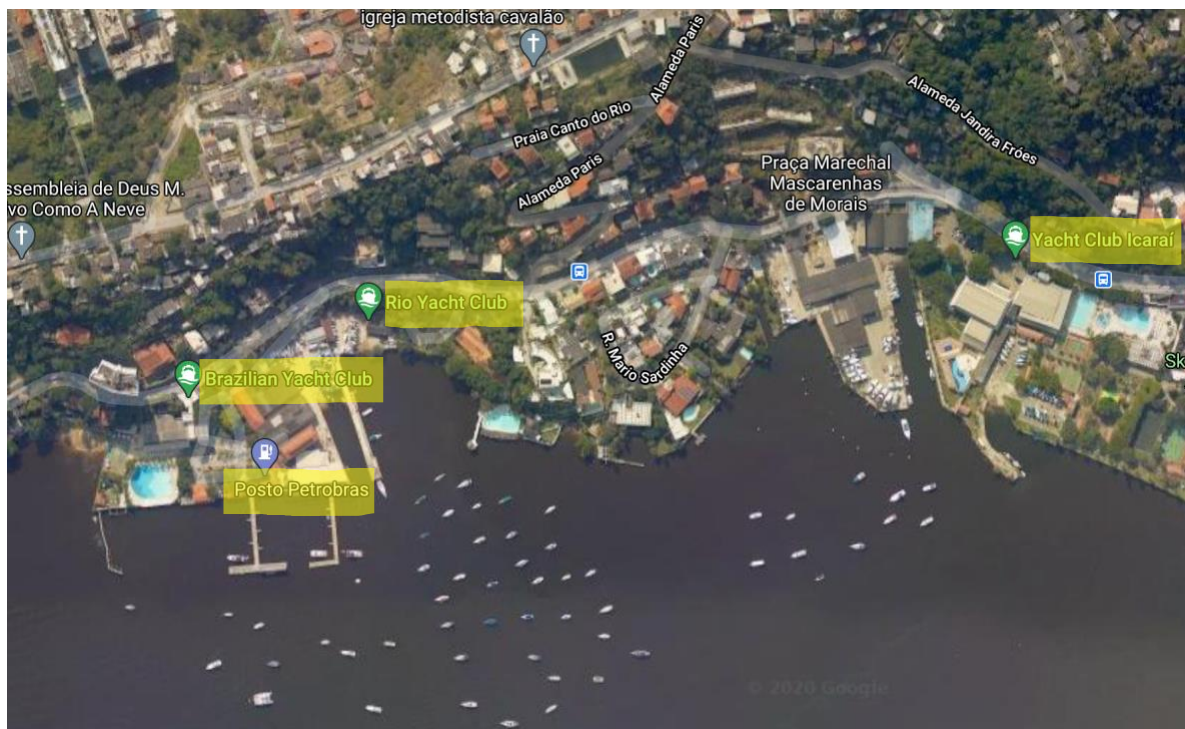
### **Délinquance**

Il semble que tout soit cool à Charitas, et c'est l'impression que nous avons aussi.



## **AUTRES POSSIBILITES**

Au nord de la baie de Jurujuba, se trouvent quelques Yacht Clubs à la brésilienne : le YC Brasileiro, le Rio YC (Sailing Club), l'Icarai YC.



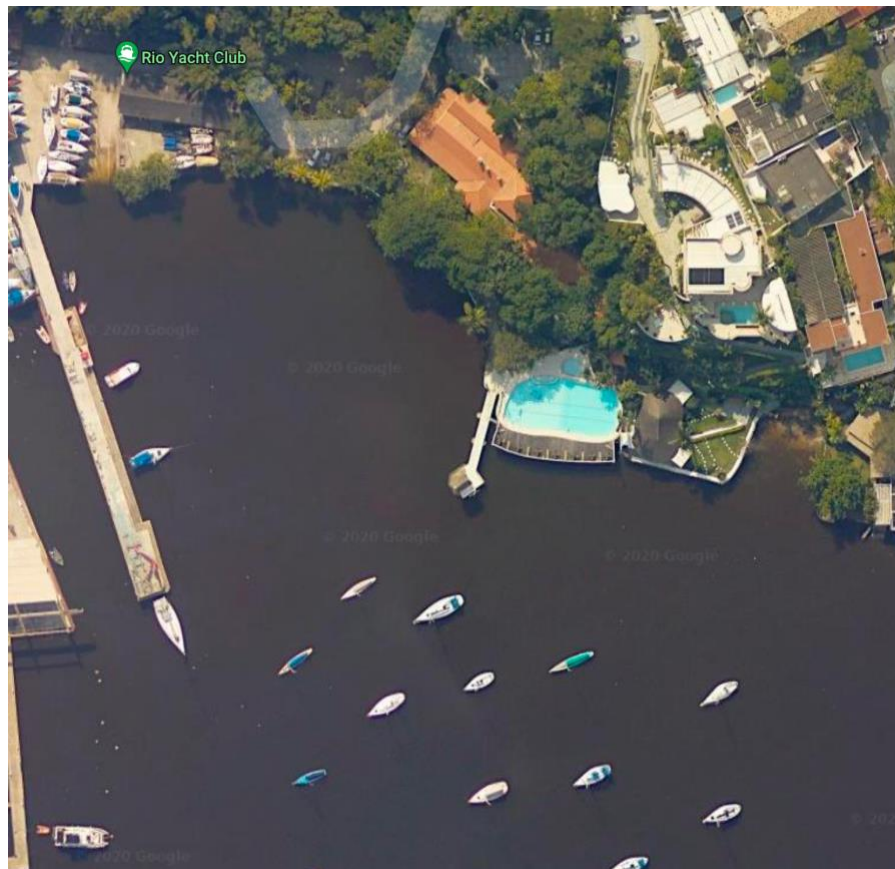
## YC BRASILEIRO



Deux pontons en béton qui protègent chichement du clapot de W/SW. Place libre assurée et amarrage pour des bateaux > 14 m. Corps morts à l'extérieur. Gasoil à quai. Minimum 2,60m de fond. Cadre agréable et piscine à disposition. Vous aurez probablement une semaine de courtoisie et la possibilité de laisser votre annexe dans les installations du YC.

## RIO YC (appelé Sailing Club)

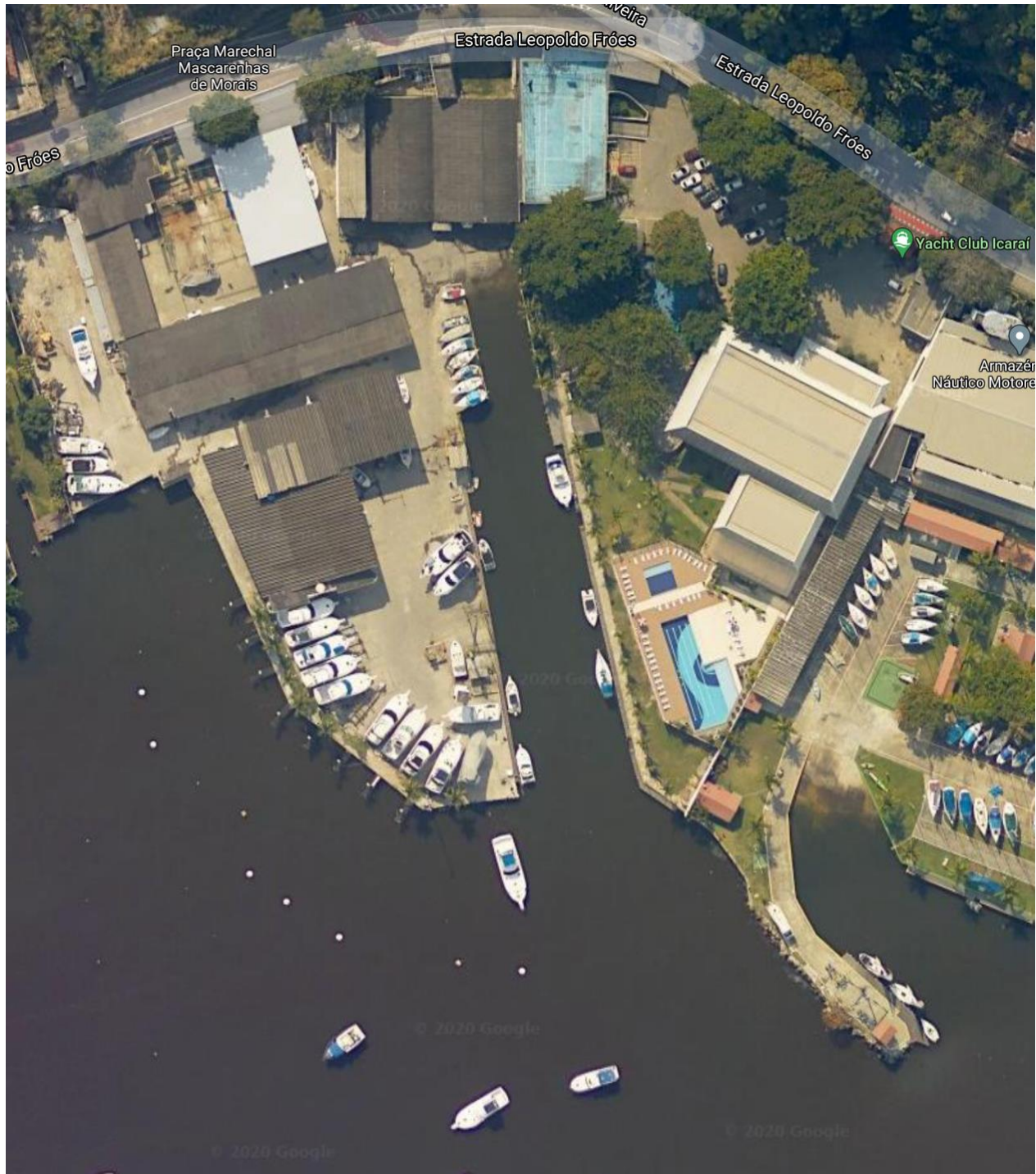
Un autre vieux club de voileux de la région fondé par des anglais en 1914. Joli club house, piscine et équipements habituels. Plutôt orienté voile. Un long pier en béton pour appontement cul à quai. Mouillage possible mais ouvert sur le W/SW.





## ICARAI YC

Plusieurs amarrages cul à quai ou en long. Il y a diverses possibilités techniques et plan incliné pour mise à terre. Le mouillage est aussi soumis au clapot de W/SW. Je n'y suis pas allé.



## **JURUJUBA YC**



Sur une presqu'île juste à l'ouest du Clube Naval de Charitas, on trouve le Jurujuba YC. Ce sont trois quais de béton en épi qui accueillent des bateaux jusqu'à +/-40 pieds. Toutefois les « T » des têtes de ponton peuvent accepter de plus grosses unités. Comme tous les clubs, il y a la piscine, le bar et le restaurant.



Un petit magasin de matériel nautique et superette se trouvent juste avant l'entrée du YC. L'amarrage est exposé aux vents de secteur Nord à Nord Est, mais pas plus que celui du Clube Naval voisin. Le mouillage est également possible au NE des pontons par 4 à 5m de fond. Dinghy dock côté parking voitures.

Website : <https://business.google.com/website/jurujuba-iate-clube>



## **Conclusions**

Curieusement cette grande ville mythique est très mal équipée pour accueillir les bateaux de plaisance surtout de passage. Le moins mauvais est le Clube Naval de Charitas.

Le plus malin est de laisser votre bateau à Parati et venir en bus (4 heures) passer quelques jours à Rio.

Si vous rentrez au pays durant votre croisière brésilienne. Votre avion passera très probablement par Rio. Faites un stop pour visiter la ville.

Création : Janvier 2007

Dernière mise à jour : décembre 2020

Crédit photos : Patrick – Gaétan – Daniel – Google Earth

