



## Salvador de Bahia et Itaparica – Etat de Bahia – Brésil

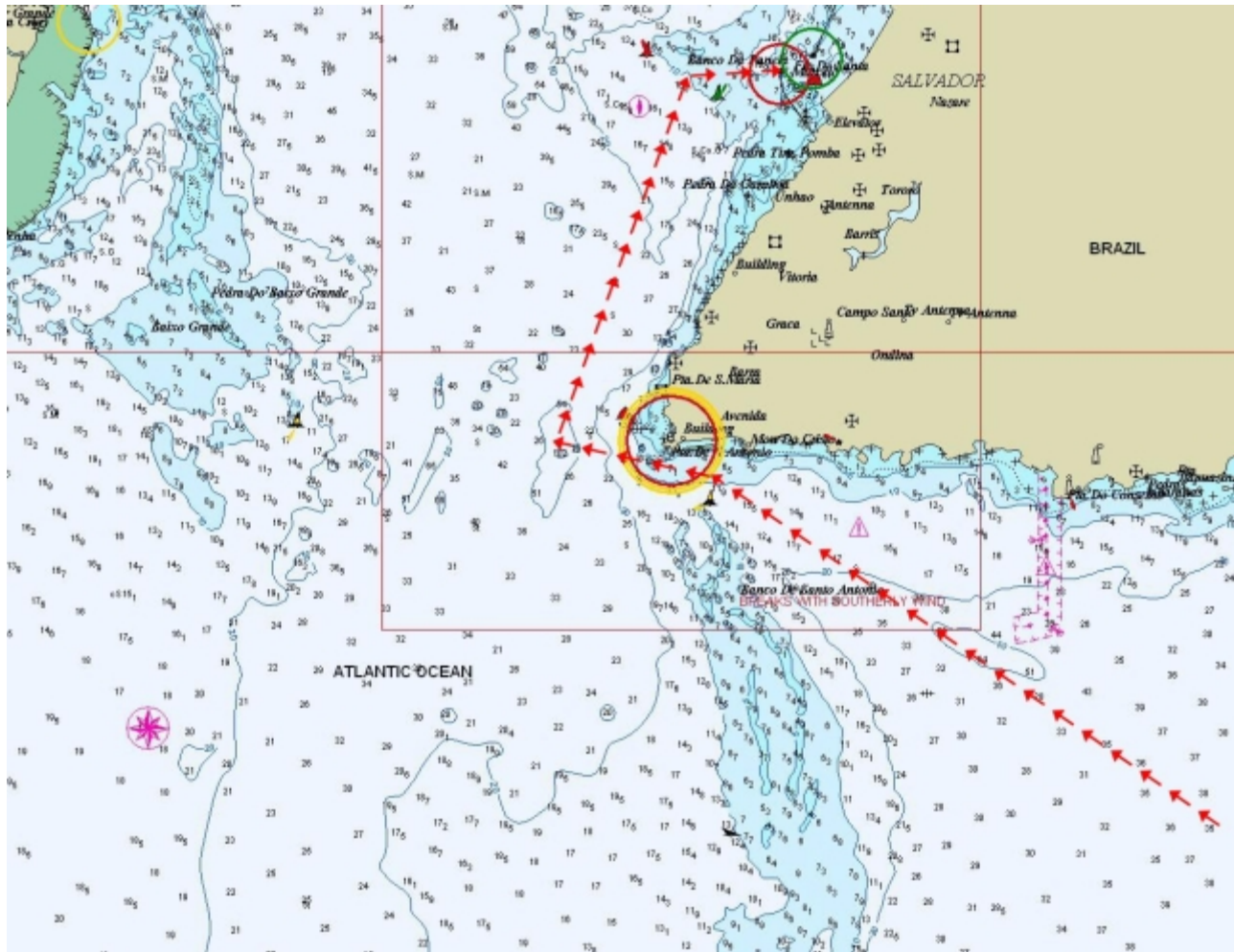
L'alizé de NE vous pousse gentiment aidé par un courant de la même origine. Les lumières de la côte s'estompent dans la lueur diffuse du petit matin. Les plus belles images à garder en mémoire se dévoilent lors d'un atterrissage très matinal. Le soleil monte au-dessus de l'horizon et étale progressivement ses rayons sur les hauts immeubles de Barra à l'entrée de la baie. La lumière est chaude, la température encore fraîche. L'équipage au complet sur le pont contemple, silencieux et heureux. Atterrir dans la baie de Salvador après une transat, c'est plonger à la seconde même dans le charme et l'accueil brésilien. On y trouve tous les must attendus du climat tropical. Les plages de sable clair, l'exubérance de la végétation, l'ancienne ville coloniale, les richesses des églises baroques, la cuisine bahianaise, la capoeira et la caïpirinha !

En plus de la ville, la baie de  
impressions de forêt tropicale  
charme de la campagne à

tous les Saints nous offre les premières  
en remontant le rio Paraguacu et le  
Itaparica.



## Approches

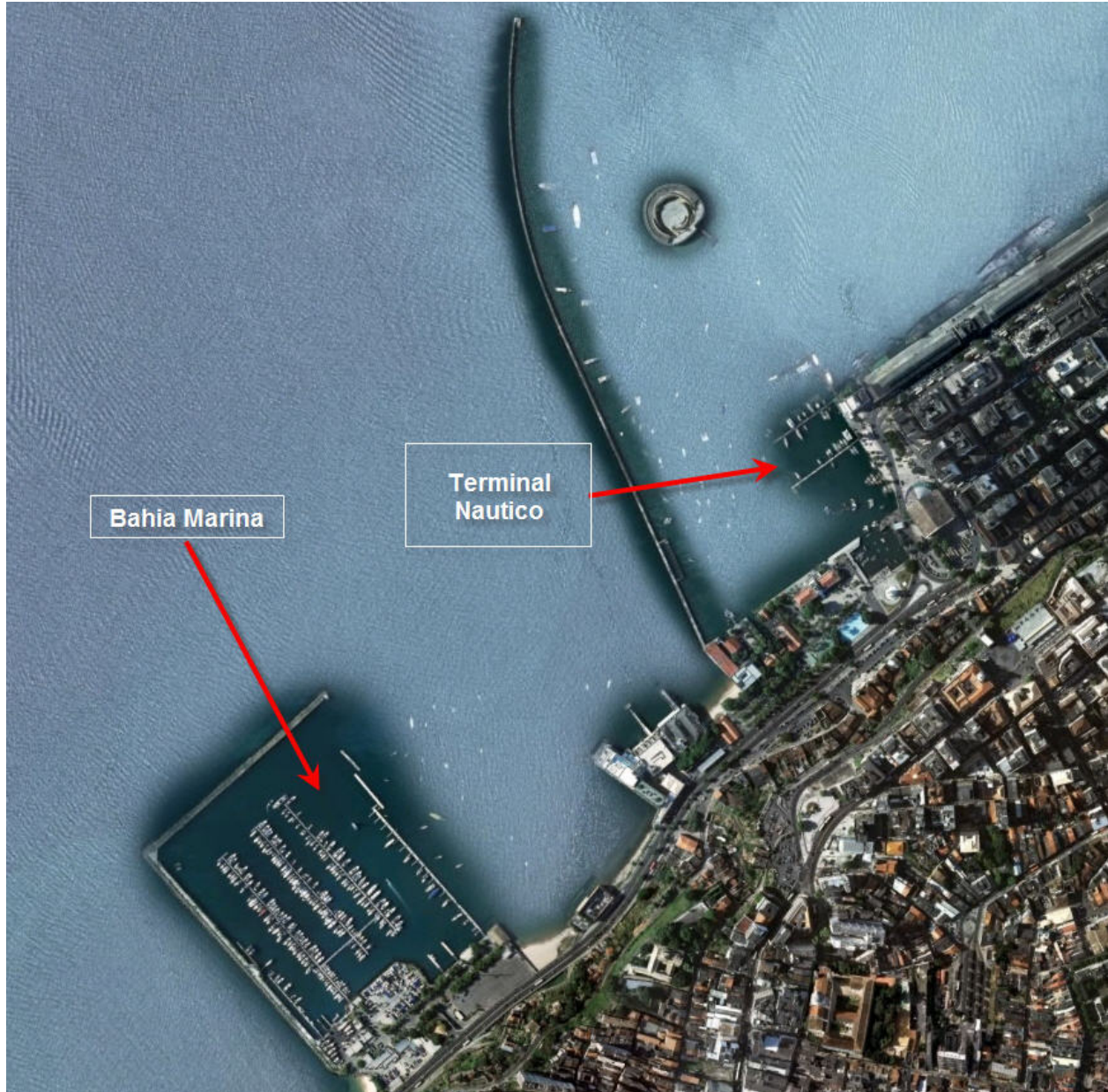


La fin de la transat vous amène relativement parallèle à la côte, tout comme la descente depuis Recife. L'entrée de la baie est sans histoires. Il est préférable de laisser le banc de Santo Antonio sur bâbord et prendre la passe nord bien balisée par une bouée. Cette option est plus rapide que le contournement sud.



## Atterrissage et entrée de port

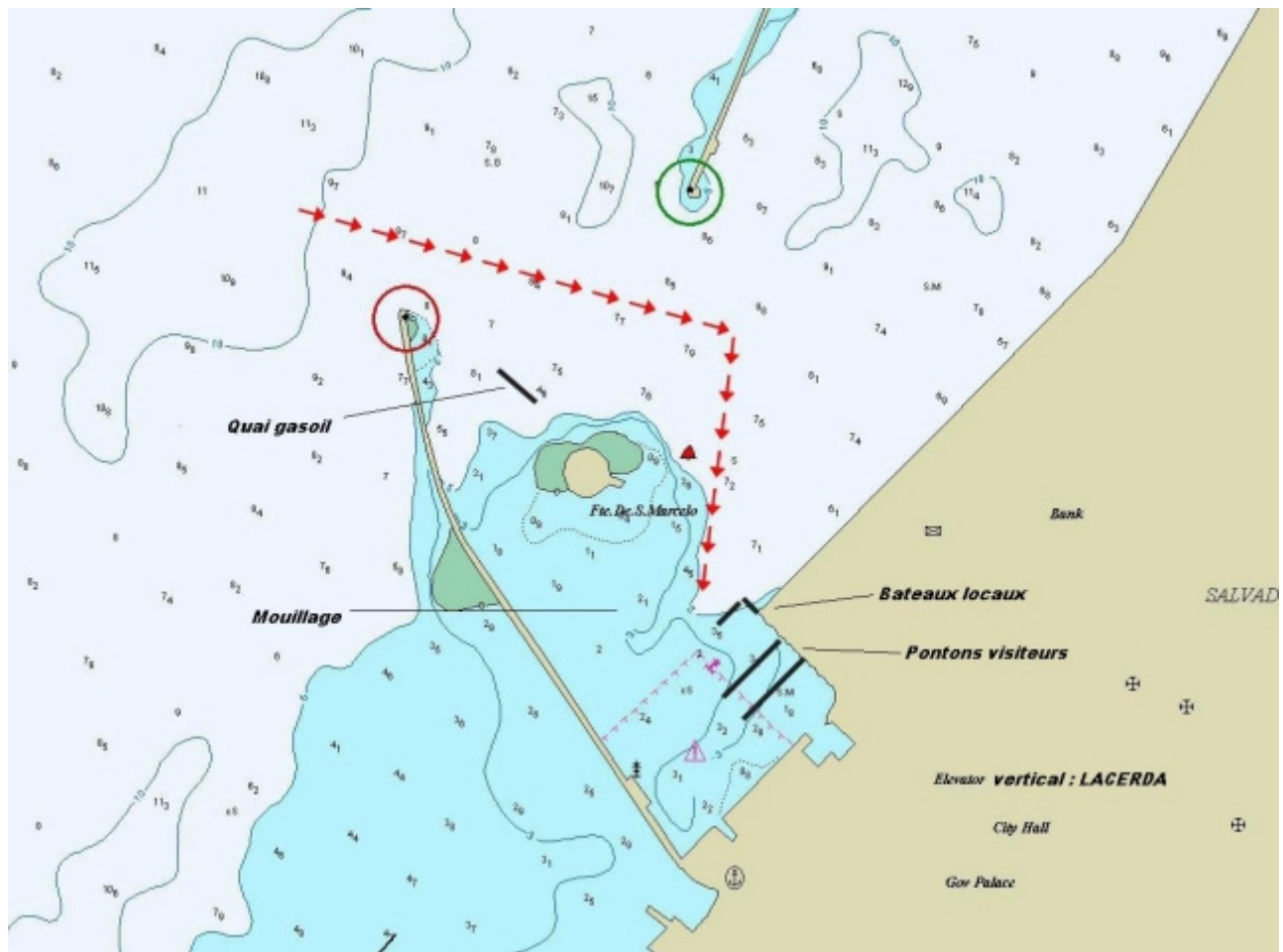
Longer la ville en laissant de l'eau pour éviter les faibles fonds proches de la côte. On vise le môle du fort de Sao Marcelo. Ici il faut choisir sa marina : BAHIA MARINA ou TERMINAL NAUTICO.



**BAHIA MARINA** : garder de la distance par rapport à la côte et contourner largement la jetée de la marina. Y pénétrer et prendre contact avec la capitainerie sur le canal 16 pour demander une place.

**TERMINAL NAUTICO** : laisser de la distance à hauteur de la BAHIA MARINA située juste avant le fort Sao Marcelo. Contourner le môle du fort. Derrière le môle, laisser le

fort sur tribord en passant devant la barge de gasoil et rejoindre les pontons qui sont en vue en laissant la bouée conique sur tribord. (voir plan ci-dessous)



Le premier petit ponton est réservé aux bateaux locaux de transport de personnes, les deux grands suivants sont destinés aux bateaux de plaisance. Choisir une place disponible sur le premier de ces deux pontons (celui le plus au nord). C'est celui réservé actuellement aux bateaux de passage. Marineros et VHF d'accueil.



## Marinas



### TERMINAL NAUTICO

C'est l'endroit le plus pratiqué, car il est idéalement situé pour monter en ville par l'ascenseur Lacerda. Les deux pontons ont en principe de l'eau et de l'électricité. On s'amarré cul à quai avec deux pendilles sur un corps-mort. Pour les bateaux de plus de 50', il peut être utile de reprendre les pendilles plus en arrière de l'étrave afin de garder un bon angle de tire. Contrôler les pendilles aux marées haute et basse suivantes (2,5 à 3m de marnage). Les places de bout de pontons sont forcément plus agitées qu'en racine.

La sécurité vol est excellente et on peut y laisser le bateau seul plusieurs semaines, voire plusieurs mois depuis la loi Borges. Il arrive qu'un coup de vent de sud lève une mer qui rentre dans le bassin. Quatre amarres arrière, des amortisseurs ressort métalliques et une distance de plus d'un mètre par rapport au quai diminuent notablement ce risque rare pour un bateau orphelin. On verra plus loin qu'il est possible de laisser son bateau plus loin dans la baie (Aratu).

Le prix des nuitées est raisonnable et le 220/110V 60Hz inclus. Les sanitaires sont récents et il y a plusieurs restos « au kilo » aux alentours directs. La qualité de l'eau du ponton (payante) n'est à utiliser qu'avec précaution et en tous les cas avec un filtre charbon au minimum.

Le secrétariat du Terminal Nautico vous accueille à nouveau en français (2017) et peut vous aider à vous retrouver dans les formalités d'entrée et vous orienter vers des artisans compétents en cas de problèmes. Un ATM est disponible au sein du Terminal Nautico.



Le Terminal Nautico est un port privé depuis 2014. Certaines courses s'y sont arrêtées. Ces événements ont lieu entre novembre et février. S'il n'y a plus de places disponibles aux pontons visiteurs, il faut se mettre au mouillage ou aller à la Bahia Marina. Quelques infos sur :

<http://www.socicamnauticaeturismo.com.br>

Prix 2017: ± 1,83 R\$/jour/pied pour un mono.

Prix 2017: ± 2,74 R\$/jour/pied pour un cata.

Ristourne pour les séjours de plus d'un mois.

Pour réserver un amarrage, contacter Mr. Dominique Pierre Le Bras par mail :

<mailto:marina.ttnb@socicam.com.br>.

## BAHIA MARINA



C'est une marina privée avec tous les services. Il y a toujours de la place disponible (sauf Noël et Carnaval). La sécurité est excellente. Mêmes remarques concernant les coups de vent de sud. Voir sur [www.bahiamarina.com.br](http://www.bahiamarina.com.br)

Le prix des nuitées est le double du Terminal Nautique, mais les installations sont luxueuses. Plusieurs restaurants et bars sont disponibles. Un shiphandler est sur place. Par contre, c'est situé un peu loin de l'ascenseur Lacerda. Il est possible d'y aller à pied, mais la route n'est pas tout à fait sûre de jour

et certainement pas de nuit. Il faut donc prendre un taxi à chaque fois pour monter dans la vieille ville.

## Mouillages

Si le Terminal Nautico est plein ou réservé, il est possible de mouiller entre les pontons et la jetée, derrière le fort Sao Marcelo. Pas mal de bateaux locaux sont sur corps-mort, mais il y a de la place et une profondeur de 3 m minimum.



**Les détails de cette escale sont donnés après les paragraphes sur les autres marinas ci-dessous.**



## AUTRES MARINAS DANS LA BAHIA

Il existe d'autres marinas dans la baie, où il est possible de laisser son bateau en sécurité, le temps d'une promenade dans le pays ou pour certains d'un retour de plusieurs mois en Europe. Citons **RIBEIRA** (3 marinas) - **ARATU** (3 marinas) - **ITAPARICA** (1 marina)

La sécurité vol dans ces autres marinas peut être parfois moins bonne qu'au Terminal Nautico ou Bahia Marina. Il y a toujours lieu de sécuriser TOUT ce qui se trouve sur le pont.

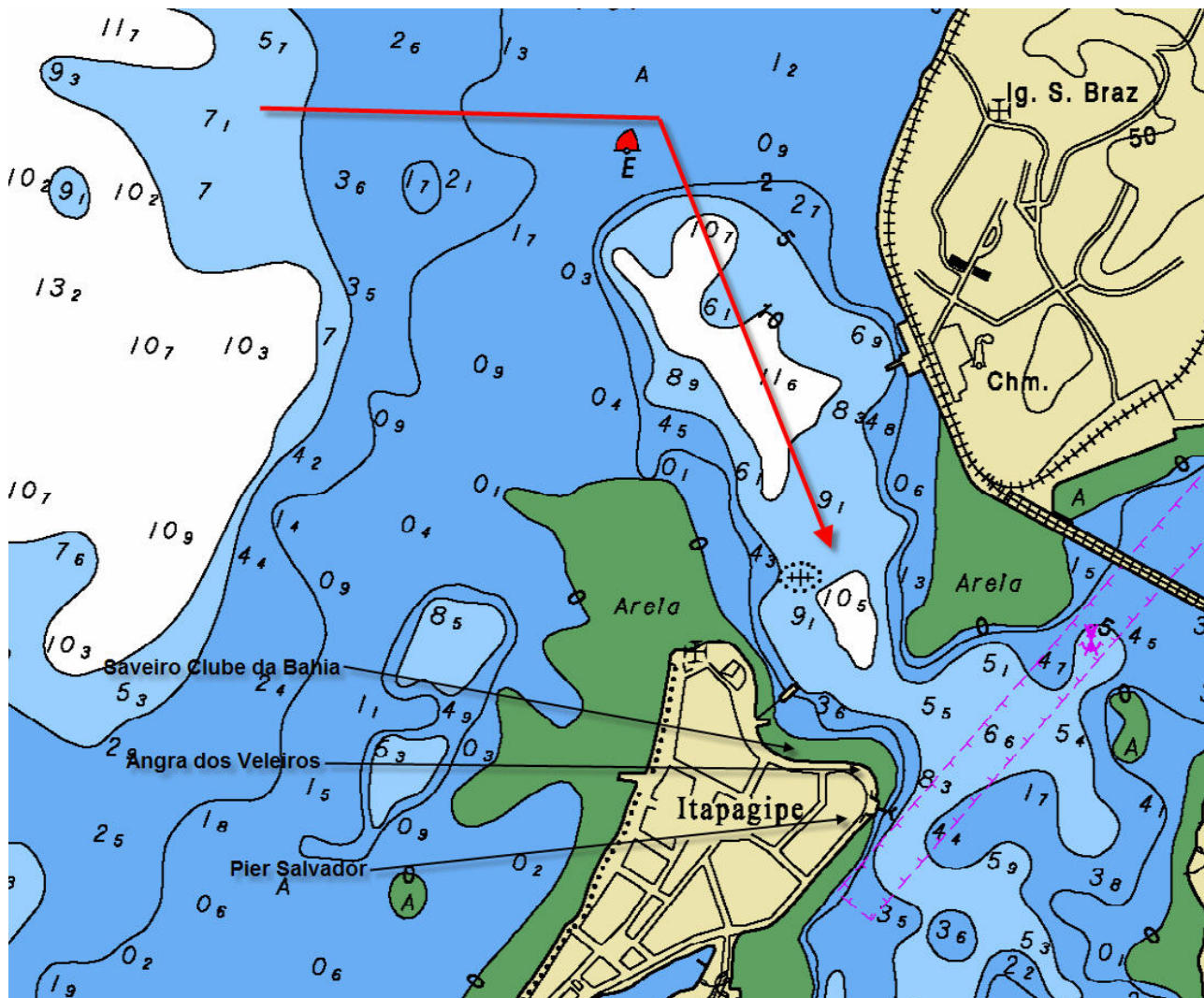
Le mouillage forain est à éviter à Aratu et Ribeira, car des vols sont régulièrement commis.

Examinons ces lieux un peu plus en détails dans les pages suivantes.

## RIBEIRA

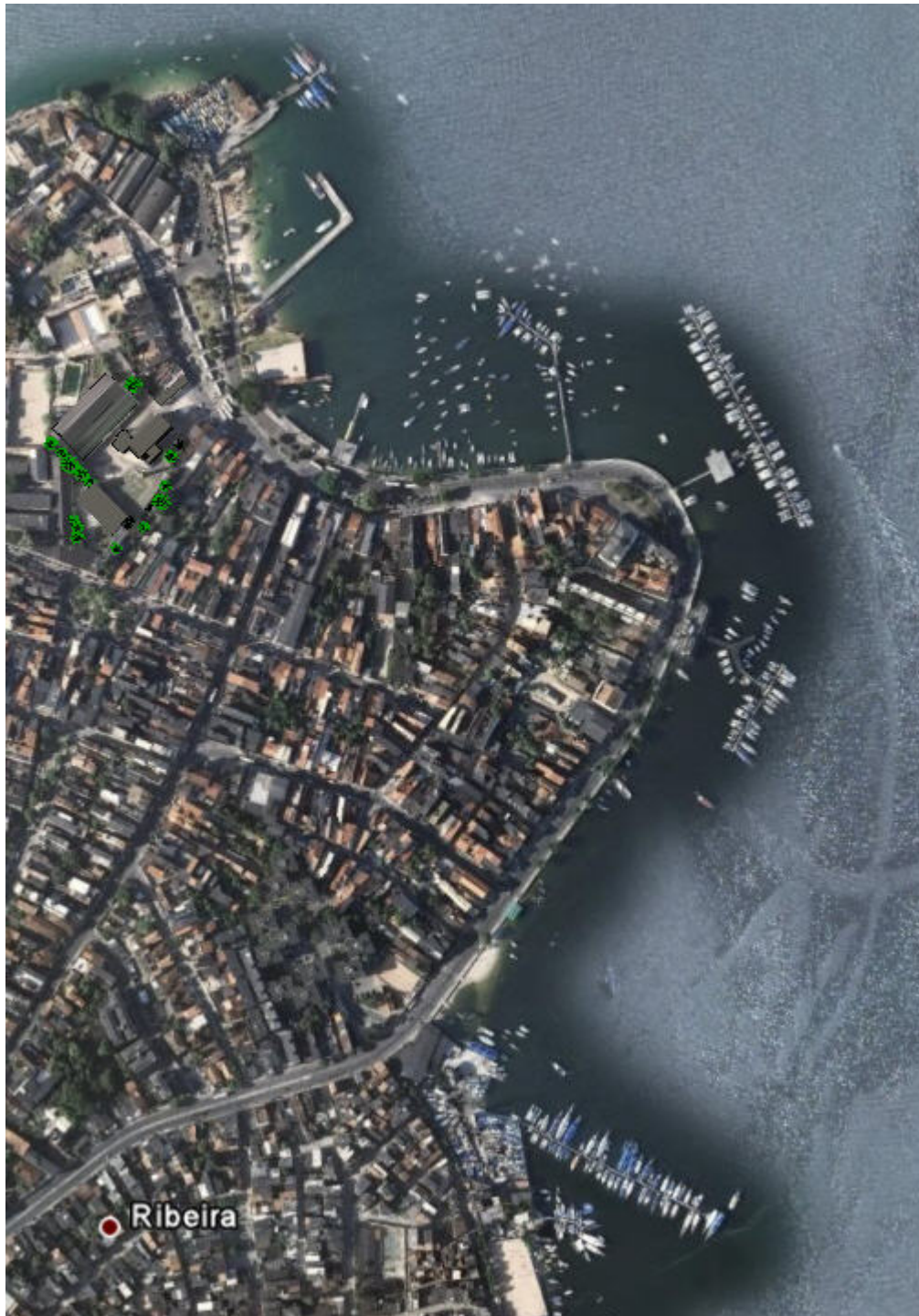
Ribeira est un quartier au nord de Salvador, juste derrière l'église de Bonfim. Il donne dans la baie d'Itapagipe où trois petites marinas peuvent accueillir les bateaux de passage. Elles sont distantes de 6 milles du Terminal Nautico. Pour accéder dans la baie, il faut passer au nord de la bouée rouge (voir carte). Le passage n'est pas très profond et le franchir à marée haute est une bonne idée (sonde de maximum 3 m).

Vous pouvez y aller en reconnaissance par la route. C'est à moins de 10 km du centre de Salvador





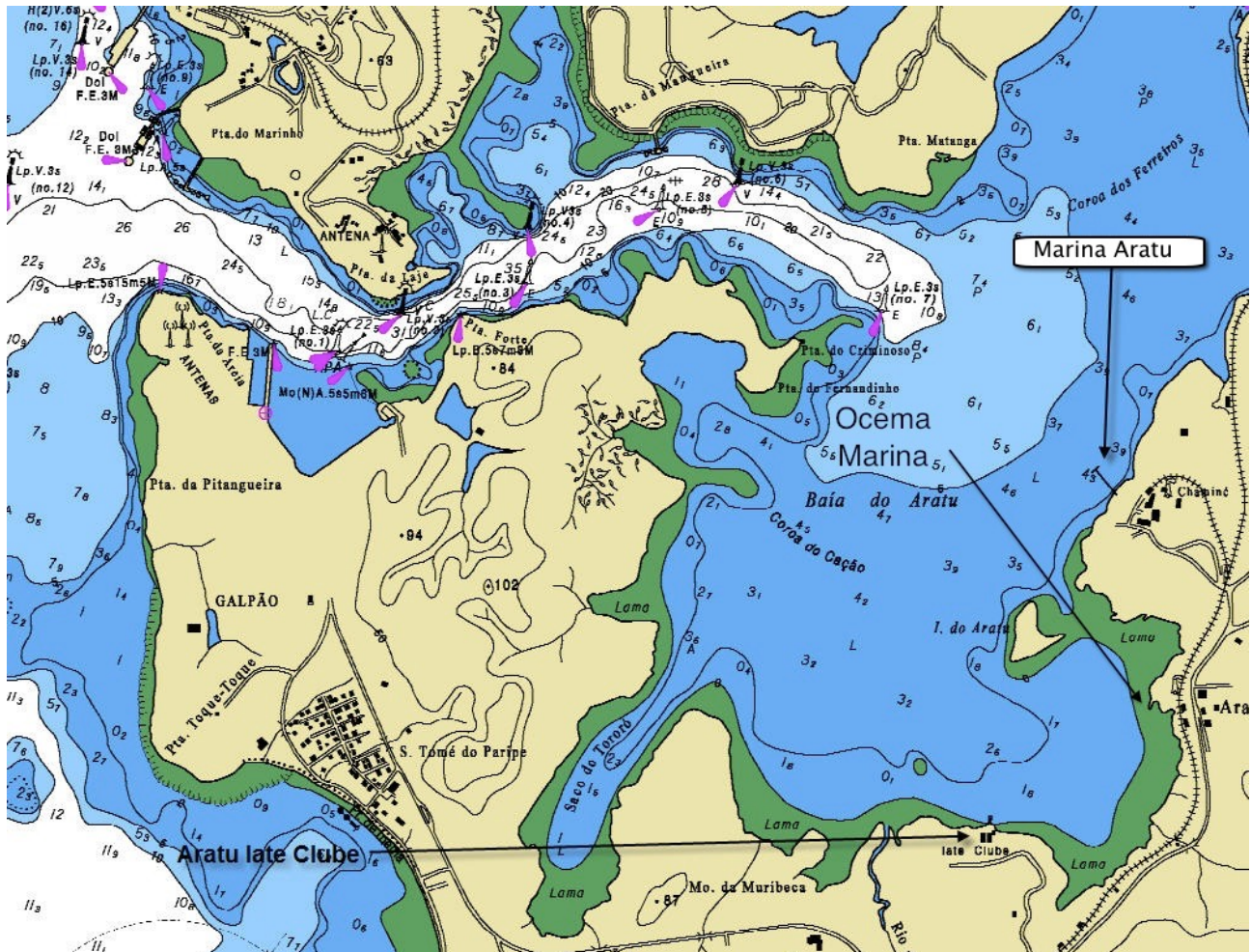
La vue aérienne est plus parlante



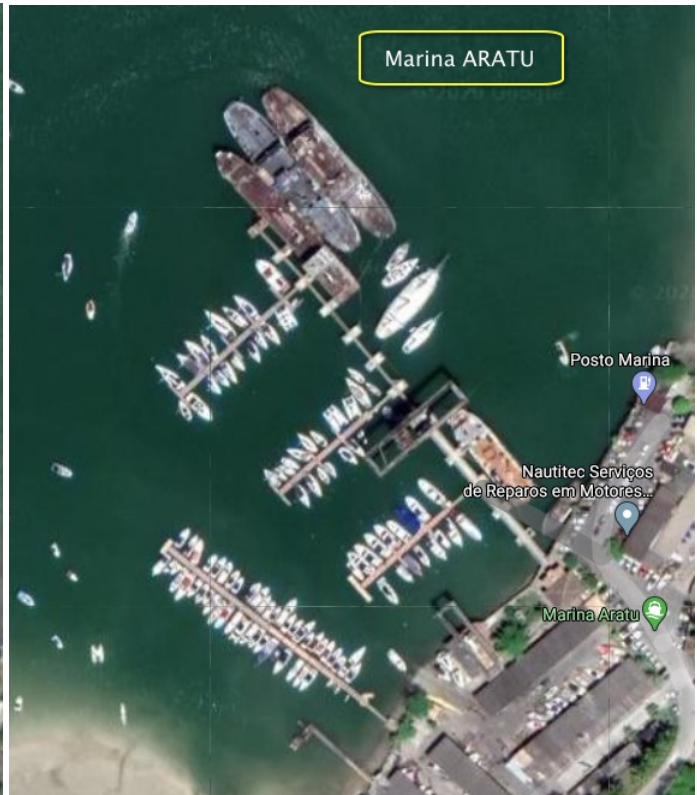
## ARATU

La baie d'Aratu est encore plus au nord, à 15 milles du Terminal Nautico. Elle propose trois marinas : le Iate Clube d'Aratu, l'Ocema Marina et la Marina Aratu.

Le passage dans la baie ne pose pas de problème et est bien balisé. Il y a de l'eau partout. Pour les bateaux calant plus de 2,20m il faudra passer à marée montante vers l'Aratu Iate Clube et la Marina Ocema. L'accès à la Marina Aratu est plus simple, mais pas d'infos actuellement sur cet endroit.









Philippe de Baligand est passé fin 2010 dans la marina Ocema. Thierry de SunFun y a laissé son Meltem en 2015. Voici leurs informations :



En arrivant vers l'Aratu Iate Club, l'Ocema Iate Club est immédiatement à gauche. Trop loin pour y aller à pied mais sans problème en dinghy. Un ponton termine en T est actuellement terminé avec eau de qualité et 220V. Il y a de la restauration à midi, boissons. Sanitaires très propres.

L'endroit est bien protégé, pas de houle et vent faible en général. Il est toutefois isolé sauf de Paripe où l'on trouve de tout. La construction d'autres pontons est envisagée dont un en eau profonde. A l'heure actuelle, on ne peut accéder qu'à marée haute. Ancre avant + amarres arrière. La quille est dans de la vase molle à marée basse.



Sortie des bateaux, avec un ber. Sur la photo, la manœuvre est réalisée avec un Wauquier 55.

Les propriétaires sont français : Pierre Préjean et Philippe Prouvost. Philippe a construit des catamarans à Aracaju. Il dispose toujours des installations et connaît la plupart des artisans. Sa compétence peut rendre de grands services en structure, mécanique, grément, équipements.

L'objectif du chantier est d'accueillir les bateaux après la traversée de l'Atlantique (ou une croisière au Brésil) et qui souhaitent un séjour moyen/long terme avec services d'entretien-réparation dans la baie de Salvador. Le bateau pourra rester en transit sous importation temporaire (loi Borges cad max. 24 mois - relire « **Brésil Pratique** »). Devis pour hivernage. Prix corrects. Possibilité de corps-morts également.

Une aide peut être apportée pour les formalités administratives.



Déplacements depuis la marina : bus devant la marina (815 França) > direct Terminal Nautico de Salvador (1 heure et 3 réals). Retour via bus 815 Simoes Filio. Aéroport en taxi à 20 minutes.



Site Internet : Facebook - [Ocemaiateclub](#)

Philippe de Baligand – Décembre 2010  
Thierry de Sunfun – Avril 2015

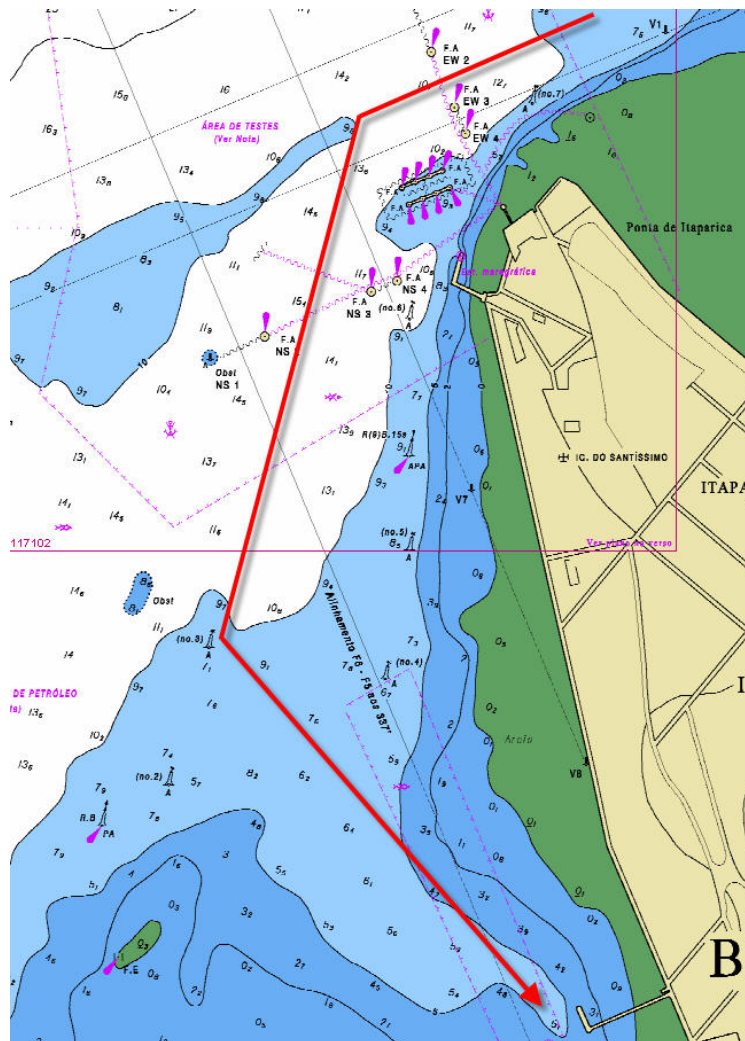


## Itaparica

La marina de l'île d'Itaparica est très sympa. C'est une étape charmante et reposante après l'animation de Salvador. Juste derrière la marina, se trouve une série de fontaines où coule une excellente eau de source gratuite. A marée basse, des bancs de sable blanc émergent, c'est le moment d'aller y faire sa récolte de coques (= coquillages et pas épaves, bande de naufrageurs !). Au fond de la baie d'Itaparica coule la cascade de Tororo. La navigation est sympa entre les îles. En été, la cascade se réduit à un filet d'eau, mais sublimement fraîche !



**ATTENTION** : Depuis 2009, le mouillage d'Itaparica n'est plus aussi sûr qu'avant. Il FAUT fermer son bateau à clé la nuit pour dormir. C'est du reste, un réflexe à avoir pour tous les mouillages dans la zone tropicale. Vive les ventilateurs 12V !



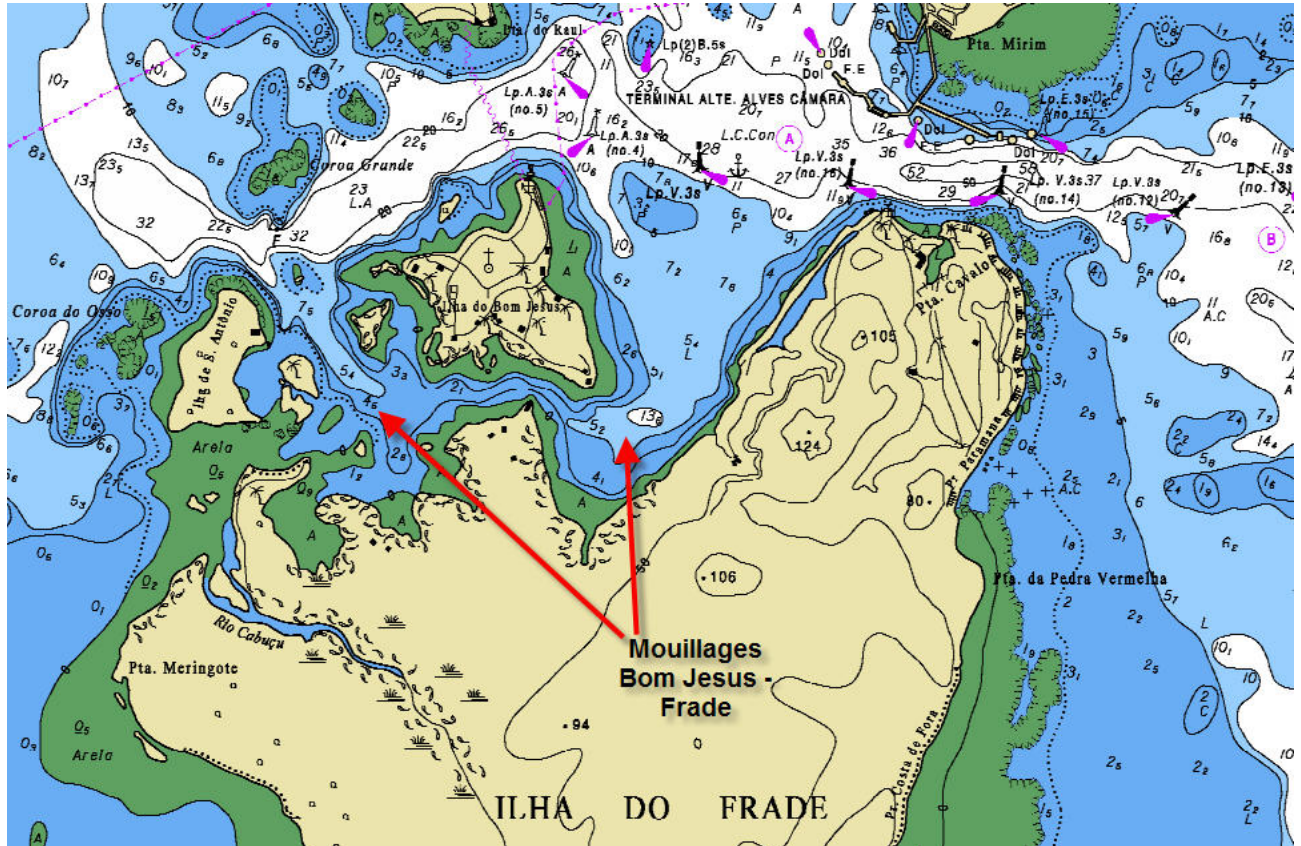


## Mouillages dans la baie de tous les Saints

Les mouillages ne manquent pas dans la baie. On peut y passer plusieurs semaines à flâner. Citons en quelques uns, mais vous trouverez certainement les vôtres.

### Bom-Jesus – Frade

Au nord de la baie, un bel endroit très calme. Bien protégé.





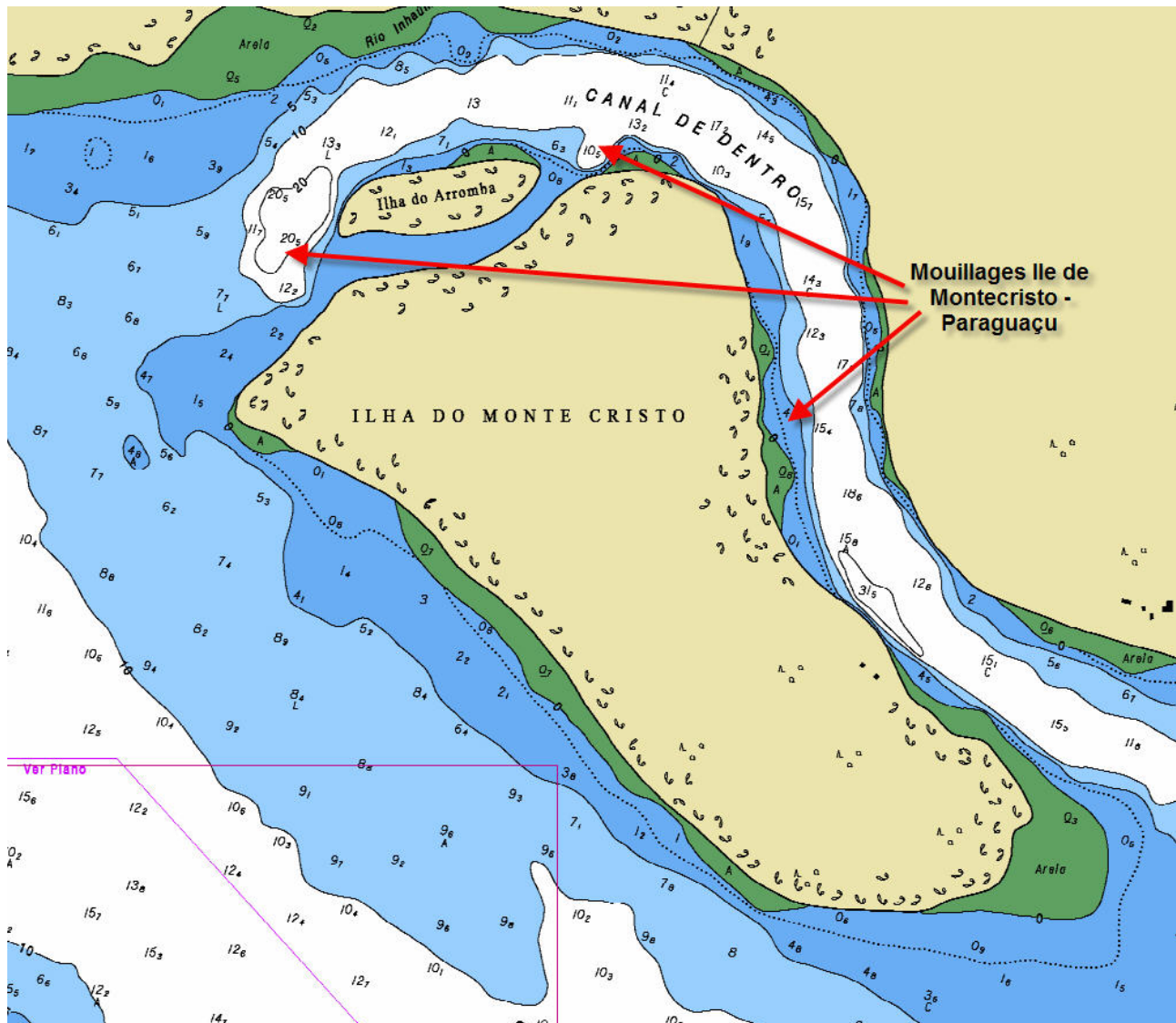


## Mouillages dans le Rio Paraguaçu

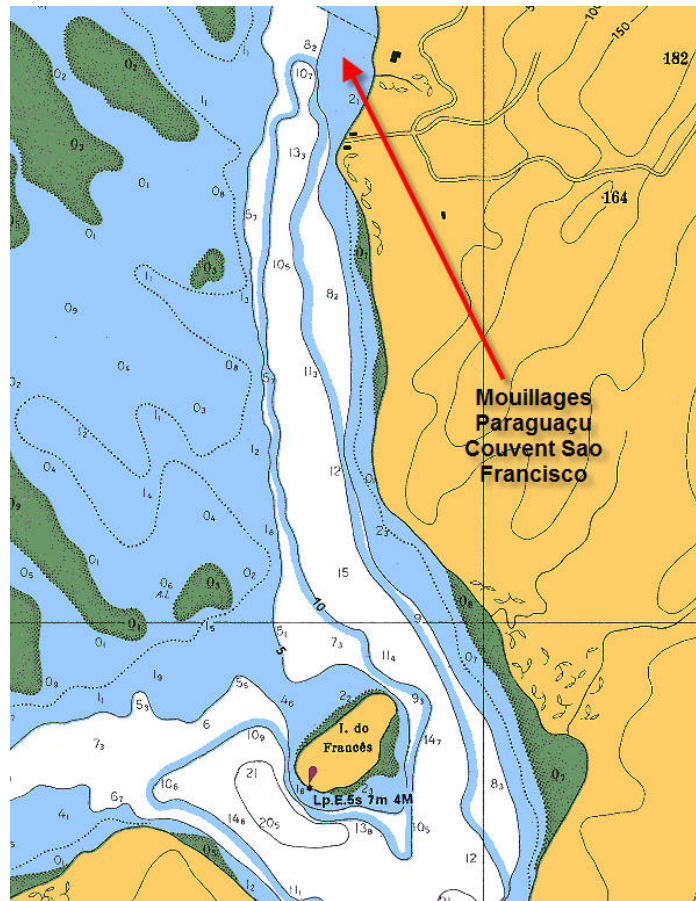
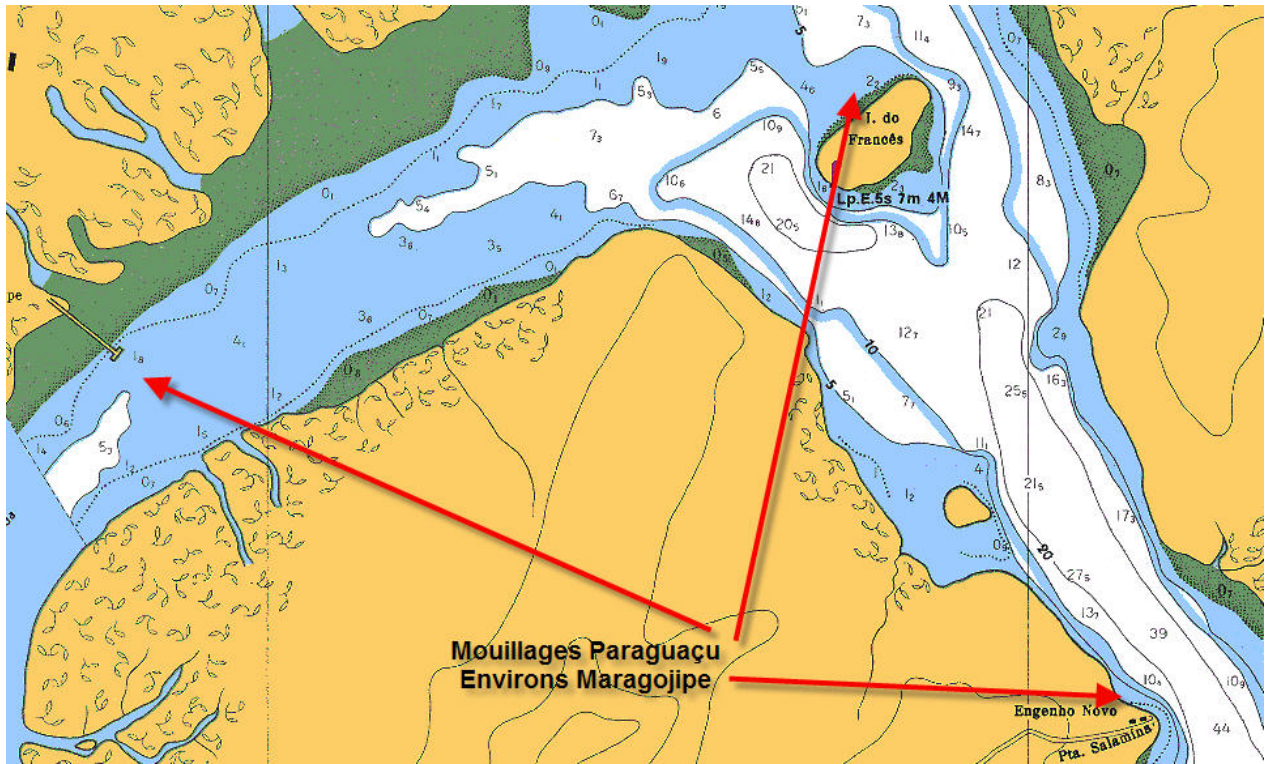
A l'ouest de la baie, au-dessus de l'île d'Itaparica, le rio Paraguaçu fleure bon le parfum de l'aventure. On se sent l'âme de Robinsom Crusoë. C'est parfait avant d'attaquer la remontée de la baie de Camamu à 70 milles au sud de Salvador.

Il ne faut pas rater le couvent de Sao Francisco et la visite de Maragojipe. Si vous en avez le temps, poussez jusqu'à Santiago do Iguape, vous ne le regretterez pas. Lire le chapitre sur ce sujet de ce site : [Santiago do Iguape – Rio Paraguaçu](#).

Voici quelques bons plans de mouillage :











## INFOS Bahia Marinas et Terminal Nautico

### Formalités

Je vous renvoie à la lecture de l'article général sur le «[Brésil Pratique](#)» pour les formalités d'entrée ou intermédiaires. Les Policia Federal, Receita Federal et Capitania dos Portos ne sont pas bien loin. Prévoir une ½ journée de formalités.

### Services

Pas d'installations sportives comme dans beaucoup d'autres clubs nautiques. Le Club « to be member » est celui de la piscine et vous n'y avez pas accès ...

### Dinghy

Il n'y a pas de problème pour amarrer votre dinghy à un des pontons du Terminal Nautico si vous êtes mouillés dans la rade. Il y sera en sécurité.

### Sécurité sur l'eau

Les pontons des deux clubs sont gardés jour et nuit par des vigiles et l'accès aux marinas est fermé par une grille. Lire la remarque ci-dessus sur la sécurité du mouillage Itaparica.

### Services nautiques

Un shipchandler offre le nécessaire pour se dépanner à la BAHIA MARINA et le catalogue [Regatta](#) permet de commander le matériel moins courant. Les prix sont approximativement 50% plus chers qu'en France. Vous trouverez tout le catalogue avec les prix sur leur site.

Sur le boulevard entre Terminal Nautico et BAHIA MARINA, il y a plusieurs magasins pour pêcheurs qui vendent du matériel nautique de base (cordages, amortisseurs, ancres, antifouling, etc.).

Les cartes papier des côtes brésiliennes éditées par la Marinha do Brasil ne sont plus vendues à la Capitania dos Portos dans le bureau où sont faites les formalités pour le bateau (juste à côté du Terminal Nautico), mais vous avez accès aux cartes digitales brésiliennes sur ce site : «[Catalogue des cartes raster du Brésil](#)».

Il y a un travel lift à la BAHIA MARINA, capable de lever des bateaux de 40 tonnes. Le coût de la manutention est raisonnable, mais le séjour à terre est plus cher qu'à l'eau. Normal, les places à sec sont comptées et ne servent qu'aux opérations de maintenance. Vous pouvez y faire votre antifouling, ou le faire faire. Les travel lifts sont assez rares au Brésil et il faut bien planifier sa sortie de l'eau si vous souhaitez en faire une dans ce pays.

Vous pouvez aussi faire caréner votre coque dans le port par un gars qui plonge. Il est présent sur les pontons du Terminal Nautico. Ce sera bien utile, surtout si vous séjournez plusieurs semaines sur place.



Marcelo Brocchini est un généraliste des bateaux de plaisance. Son bureau est sur le quai du Terminal Nautico. Il peut gérer la plupart des pannes grâce à ses contacts techniques (artisans sous-traitants). Il parle anglais (tél : + 55 (71) 9126 1067). Au fil des années, sa réputation est d'être cher > **comme toujours, faites établir un devis pour éviter les surprises et ne payez pas en avance.**

La Marina Ocema peut également vous proposer les mêmes services (voir plus haut)

Gersonito traîne souvent sur les pontons, il vend des pavillons de courtoisie et nationaux. Le travail est de très bonne qualité pour un prix raisonnable. C'est l'occasion de faire coudre ceux des futurs pays à visiter ou de remplacer votre pavillon national, si la bande rouge ne fait plus que la moitié de la blanche ...

Vous pouvez également faire confectionner des housses pour pas cher par un artisan du quartier des couturiers (en dessous du Pelourinho). Le secrétariat vous renseignera. Idée de prix en décembre 2006 pour la sellerie d'un carré : 300 euros (M/O + tissu).

Chez GALVANISA Ltda. (André tél 3379 5572), vous pourrez faire re-galvaniser votre chaîne (ou votre ancre) pour la moitié du prix d'une chaîne neuve en France, mais vous ne trouverez pas de chaîne neuve calibrée.

## Gasoil

Au Terminal Nautico, le quai à gasoil est flottant. C'est une barge entre le bout de la jetée et le fort Sao Marcelo. Il y a plus de 5 m à marée basse. Nous n'avons jamais eu de problème de qualité de carburant. On peut y acheter de l'eau pour remplir les réservoirs, de l'huile, des glaçons et des boissons. La carte de crédit est acceptée.



A la BAHIA MARINA, c'est un ponton tout au fond de la Marina. Pas nécessairement facile d'accès en cas de bon vent. La carte de crédit est acceptée, mais certains plaisanciers ont eu des difficultés pour faire passer la carte dans le terminal (prévoir 2 cartes différentes).

## Gaz

A arranger avec le secrétariat. Passe une fois par semaine.

## Ordures

Poubelles sur les quais vidées tous les jours.

## Internet

Le WiFi fonctionne en principe au Terminal Nautico mais il y a pléthore de cybercafés dans la vieille ville.



## Téléphone

Cabines dans l'enceinte du Terminal Nautico et juste à la sortie. Téléphone peu cher dans beaucoup de cybercafés. Mais vous utiliserez certainement Skype une fois raccordé au Net.

Vous pourrez acheter pour quelques réals, une carte SIM (et donc un N° d'appel) et des minutes de communication. Vous serez appelable d'Europe sans dépenser un centime, mais votre carte n'est valable que dans l'Etat d'achat et les Etats limitrophes (c'est un peu compliqué au Brésil). Il suffit d'acheter une autre carte SIM dans les autres Etats.

Relire «[Brésil Pratique](#)» pour ceci.

## Laverie

C'est utile après une transat. A arranger avec le secrétariat. Délai 48h, mais ce n'est pas toujours impeccable. Un inventaire dans le sac à linge et une copie pour vous.



## Avitaillement

Il y a le **marché São Joaquim** près du port de commerce, Très authentique et grouillant notamment de fruits et légumes ... Sinon, le **Bom Preço** du Shopping Barra ou l'**Extra** de l'av Vasco da Gama offrent les meilleurs choix. Ouverts 24/7. Produits importés ou de luxe chez **Perini Delicatessen** av. Princesa Isabel à Barra. Taxi obligatoire pour ces destinations. Un boulanger fait du pain correct au pied du Lacerda. Un boucher est encore plus près, juste à côté de la pompe à essence à 100 m du Terminal Nautico.



## Poste

Le bureau de poste le plus complet et le plus proche se trouve à 500 mètres du Terminal Nautique (TN), praça da Inglaterra. Il existe également une agence au Mercado Modelo, en face du Terminal Nautico. Ouverts du lundi au vendredi de 9h à 17h.





## Shopping

Outre le **Shopping Barra** ou le **Shopping Iguatemi**, vous pouvez faire toutes les emplettes de souvenirs juste à la sortie du Terminal Nautico dans le **Mercado Modelo**. C'est un ancien bâtiment des douanes heureusement reconverti en marché artisanal. C'est assez sympa. Dans la vieille ville, vous pourrez craquer pour une toile exposée par un des nombreux artistes bahianais. Pour vous faire pardonner, si nécessaire, il y a de belles pierres de couleur chez **Las Bomfim** ou chez **Stern**. Ils vous raccompagnent en voiture au bateau...



## Restos



Pléthore de restos au kilo dans le quartier de la marina (pour le midi uniquement). A ce prix là, c'est moins cher que de cuisiner. Je vous conseille celui au premier étage dans la rue juste en face de la sortie du Terminal Nautico. A 200m à droite au premier angle. Vous rentrez dans un immeuble de bureau et prenez l'escalier jusqu'au premier. Grand choix.

La cuisine bahianaise est très variée, goûtez la Moqueca, un délice à base de produits de la mer, d'huile de palme et de lait de coco, les Acarajés : beignets fourrés d'une crème à base de noix de cajou, le Vatapá, les crevettes fumées...

Pour le soir, il y a les nombreux restos du Pelourinho, généralement pas terribles. Mais je recommande particulièrement le « Jardim das Delicias » (12, rua Maciel de Cima), on y mange bien pour un prix raisonnable et surtout dans une ambiance feutrée de bossa-nova. Good vibrations ... Vérifier toutefois qu'il y a bien de la musique ce soir là.

Pour la grosse faim ou le dîner avec les copains, il y a le « Boi Preto », c'est une churrascaria de très bonne qualité, précédée d'un buffet de hors-d'oeuvres très variés (dont un sushi bar). Prix forfaitaire. A essayer obligatoirement. C'est à 30 minutes du Terminal Nautico, tous les taxis connaissent.

## Argent



Des ATM au Pelourinho ou dans le Terminal Nautico ou dans le quartier des banques jouxtant le Terminal Nautique (Bradesco, HSBC, av. des Estados Unidos près du TN). Seuls les ATM marqués des logos des cartes de crédit (Visa, Master Card, etc...) fonctionneront avec votre carte. Il est aussi possible de changer de l'argent dans certaines banques. Demander au vigile à l'entrée si c'est possible. En face de la Banco do Brasil sur le Pelourinho, il y a un bureau de change qui offre un meilleur taux que les banques.

Eviter absolument le guichet automatique 24/24 situé **dans** le Mercado Modelo : de plus en plus de fraudes sont constatées par les usagers de ce guichet.

Eviter absolument de retirer de grosses sommes en dehors des horaires d'ouverture des magasins et le samedi, le dimanche et les jours fériés. Le quartier du Comércio est en effet totalement désert.



## Médical

Les **Hospital Espanhol** (av. 7 de Setembro, 4261 à Barra – tél 3264 1573) et **Hospital Português** (av. Princesa Isabel, 914 à Barra Avenida tél 3203 5555) sont les plus proches. Ils sont privés et il faudra y payer directement vos soins. Prendre son passeport et sa carte de crédit. Pour les traumatismes, membres foulés ou cassés, se rendre directement au **COT**, (rua João das Botas, 28 à Canela tél 2102 4400). L'**Hôpital Général de l'Etat** (HGE) (av Vasco da Gama tél 3276 8999) est public et gratuit. La **pharmacie Santana** (av. Estados Unidos, 58) est la plus proche du Terminal Nautico (à 100m). Ouverte du lundi au vendredi de 7h à 18h et le samedi de 8h à 13h. A 500 m du Terminal Nautico, toujours dans la même avenue vous trouverez la pharmacie Pague Menos, ouverte 24/24.

## Taxi

Une station de taxi est juste à la sortie du Terminal Nautico. A BAHIA MARINA, il faut demander au secrétariat d'en appeler un.

## Bus

Arrêt de bus locaux à la sortie du Terminal Nautico. Gare des bus (rodoviaria) assez loin en ville pour les voyages plus longs.

## Avion

L'aéroport est proche de la ville, ce qui permet de changer éventuellement d'équipage, ou d'aller se balader dans le pays.



## Délinquance

**Dès la tombée de la nuit, le déplacement à pied entre le Lacerda et le Terminal Nautico est à risque**, surtout en couple. En groupe de 6 ou 8, c'est plus cool. Pourtant, il n'y a que 300 m à faire. Après 23 heures, il faut faire tout déplacement en taxi. Je vous invite à relire l'article général «**Brésil pratique**». Malgré tout, chaque année, des plaisanciers du Terminal Nautico manquent de prudence et se laissent avoir.

Mes lecteurs insistent depuis plusieurs années pour prendre systématiquement un taxi depuis la sortie du Terminal Nautico dès la nuit tombée. A bon entendeur ...





## Tourisme

Suivez le guide touristique. Pelourinho, circuit sur Itaparica, processions afro-catholiques, condoblé, capoeira, votre séjour à Salvador sera bien rempli. Prévoir une escale d'au moins 15 jours et si possible d'un mois.

Le période la plus magique de l'année se situe entre le 15 et le 24 décembre. Vous verrez un tas d'animations et de spectacles de Noël dans toutes les rues du Pelourinho.

Comme votre bateau est en sécurité, c'est aussi le moment de faire une échappée dans le pays ou de visiter au moins l'Etat de Bahia.

<http://www.infochapada.com.br/fr/>

[http://fr.wikipedia.org/wiki/Rio\\_de\\_Janeiro](http://fr.wikipedia.org/wiki/Rio_de_Janeiro)

[http://fr.wikipedia.org/wiki/Chutes\\_d%27Iguazú](http://fr.wikipedia.org/wiki/Chutes_d%27Iguazú)



## Culture

Dans les salles des centres commerciaux Barra et Iguatemi sont diffusés les films à succès nationaux et internationaux. Si vous préférez les salles d'art et d'essai regardez les programmes de : **Ciné Alliance**: Alliance Française: Av. 7 de Setembro, 401 (Ladeira da Barra) - **Ciné XIV** : Rua Frei Vicente 12/14 Pelourinho - **Cinema do Museu** : Av. 7 de Setembro, Corredor da Vitória - **Cinema do ICBA** : Av. 7 de Setembro, 1809 - **Salle Walter da Silveira et Salle Alexandre Robatto**: Rua General Labatut, Barris



événements culturels locaux du moment.  
<http://www.cultura.salvador.ba.gov.br>

Vous trouverez les horaires des films diffusés dans le « Caderno 2 » du journal local « **A Tarde** ». Vous y lirez également des informations sur la plupart des concerts et des expositions temporaires, ainsi que des idées pour sortir.

Dans le « **Guia do Ocio** », en vente dans les kiosques de journaux, ou sur le site de la culture bahianaise, vous y trouverez de nombreuses informations sur les événements culturels locaux du moment.



Si vous avez des enfants ne manquez pas de visiter le jardin zoologique de la ville dans le quartier de **Ondina**. Vous pouvez également vous rendre au **Dique de Tororó** pour découvrir les statues monumentales des **Orixás**, les divinités du candomblé bahianais, ou encore dans le **parque de Pituacu** pour voir les statues exposées de l'artiste bahianais Bel Borba.

Lisez ou relisez certains ouvrages de Jorge Amado (Bahia de tous les Saints, Mer morte, Capitaines des Sables), vous appréhendez ainsi la culture et la richesse de la vie bahianaise. Vous apprécierez d'autant plus vos promenades dans les quartiers coloniaux du Pelourinho ou celui moins touristique de Santo Antônio. Plongez-vous dans l'histoire coloniale et religieuse du Brésil en visitant les églises, les couvents, le musée d'art sacré de la rue Sodré, le musée Afro Brésilien.



## Croisières locales



Des dizaines de mouillages sont possibles et méritent un séjour d'au moins 8 jours dans la baie de tous les Saints. Je pense particulièrement à la remontée du rio Paraguacu, au monastère de São Francisco et au village de Maragojipe et Santiago do Iguape. Mais vous trouverez certainement vos endroits de rêve. Lire le [Guide Nautique ad hoc](#).

Hors de la baie de Salvador, en direction du sud, voici deux étapes « 4 étoiles » à découvrir :

**Morro de São Paulo** (35 milles). Un bras de mer derrière un plateau de récifs. Longues plages de sable blanc avec cocotiers penchés vers l'eau. Une image certaine du paradis ...



**Baie de Camamu** (70 milles). Déjeuner de crabes sur les bistrotts du rivage. Remontée du rio Maraú. Mouillage face au sympathique village de Maraú. Remontée en dinghy jusqu'à la jolie chute de Tremembé pour y nager (cachoeira Tremembé). Mouillage entre les îles de dunes sableuses, recouvertes de cocotiers. Etc ... C'est un de mes endroits préférés au Brésil. Chuuut !







## Baignade

A la plage de Barra (près du Phare de Barra) à l'entrée de la baie. A la plage de Buracão à Rio Vermelho, plus tranquille que la première, les vagues y sont aussi plus fortes et le site superbe.

## Plongée

Seulement faisable sur la côte océanique, pas dans la baie dont les eaux sont limoneuses

## Pêche

Rien de particulier en ce qui nous concerne dans la baie, mais il y a du poisson

## Musique

C'est un haut lieu de musique aux racines africaines. La capoeira et le son lancinant du berimbau, mais aussi les groupes de percussion, dont les tambours s'en prennent directement à vos tripes ! Comme c'est en plus un haut lieu touristique, de nombreux bistrotts jouent de la musique live pour le meilleur et pour le pire. Voir un extrait de capoeira : <https://www.youtube.com/watch?v=6H0D8VaIli0>



## Langues

Essentiellement du portugais brésilien dont l'accent est plus agréable que le portugais du Portugal (pas chuintant et plus chantant). Vous trouverez dans la vieille ville des gens qui parlent français et qui se proposeront de vous faire visiter une église historique ou de vous guider à une séance de candomblé. Attention, ceci n'est pas gratuit et il faut bien négocier son prix. Comme dans tous les endroits touristiques, les opportunistes rôdent.



## Guides nautiques

1- **Guide nautique du littoral de Bahia et des routes du littoral**, édité par l'Etat de Bahia en 2005 (traduction FR 2006 par Bruno Tromeur). Très complet avec des vues aériennes splendides, des cartes et une foule de waypoints. Epuisé > je l'ai mis en ligne car il est utile aux navigateurs, que c'est toujours l'intérêt de l'Etat de Bahia d'accueillir des plaisanciers et que j'imagine qu'il n'est pas pas protégé par des droits d'auteur. Le poids de cet ouvrage en couleurs est de 54 MB pour 40 pages, donc ne le téléchargez que si vous êtes intéressé (merci pour mon forfait de bande passante). **Guide nautique Littoral de Bahia**.



2- Hélio Magalhães a écrit un guide spécifique sur la **Baia de todos Santos** et un guide sur la **Côte entre Salvador et Ilheus** (moins complet que le "Guide Nautique du littoral de Bahia"). Bien faits avec de bonnes cartes, des waypoints et des vues aériennes. Pas certain qu'il existe encore.

3- Guide nautique « **Le Brésil** » de Michel Balette (2008) aux Editions VAGNON.

## Conclusions

Salvador, c'est peut-être la plus belle escale du Brésil. On ne le sait forcément pas tout de suite, la magie continue d'opérer des mois, voire des années après. Y revenir régulièrement est le bon plan pour la déguster avec encore plus de plaisir.

Outre les richesses culturelles de la ville et le plaisir des escales de la baie, c'est un haut lieu de rencontre avec les yachties de passage, le temps de se filer les tuyaux, de raconter sa transat, ses expériences avec les équipiers et de refaire un peu le monde devant une caïpirinha bien tassée.

Article initial écrit en avril 2006  
Dernière mise à jour mai 2020

[patrick@amelcaramel.net](mailto:patrick@amelcaramel.net)

Crédit photos : Patrick – Didier – Gaétan

Aimable collaboration de Nicolas Tiphagne de Jacaré et Dominique Pierre Le Bras de Salvador

Merci à Philippe de **Baligand** et Thierry de **SunFun** pour certaines informations pratiques

Annexe : carte touristique de la ville





