

Vitória

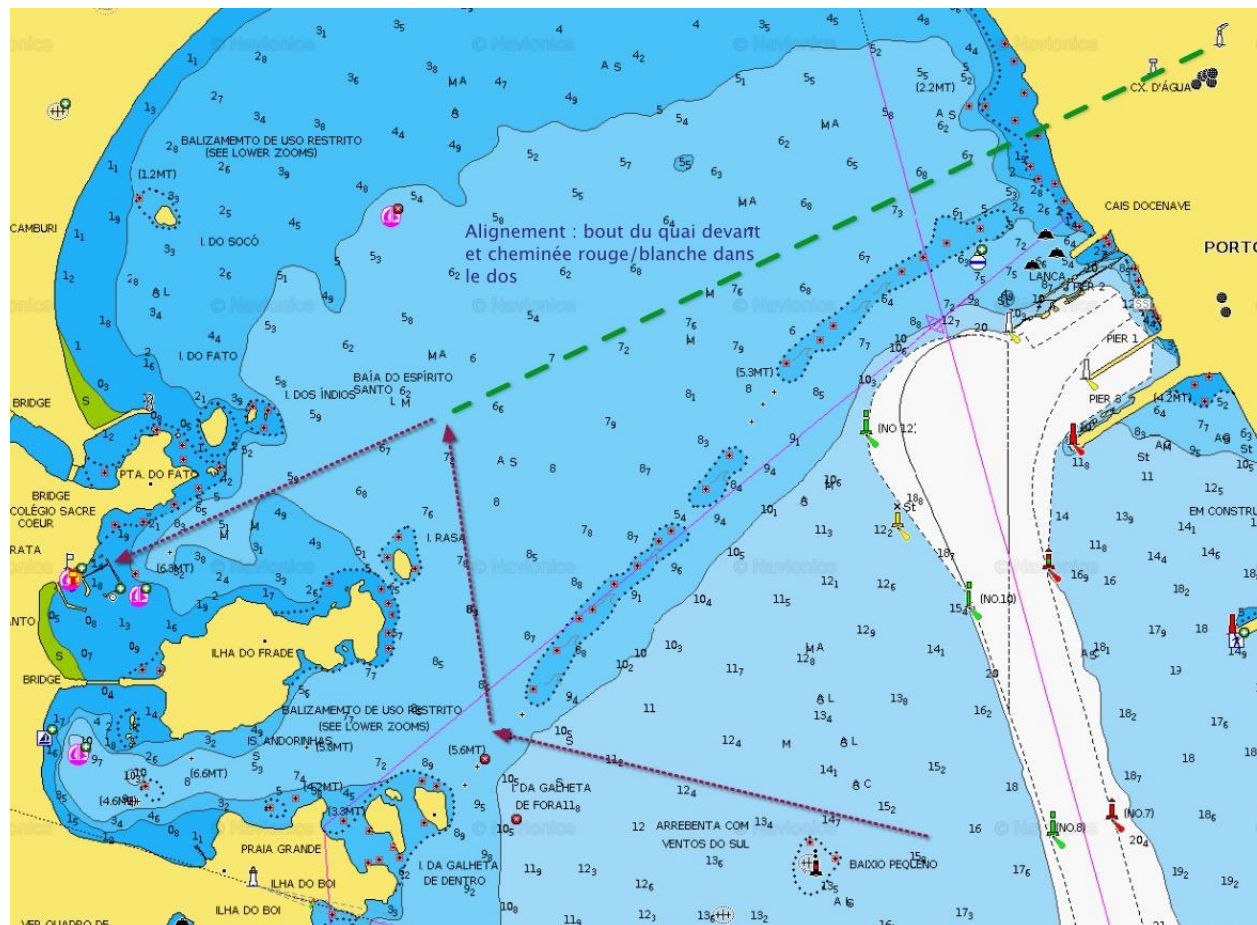


Vitória est la capitale du petit État d’Espírito Santo, coincée entre le grand État de Bahia au nord et le célèbre État de Rio de Janeiro au sud. Cet État est le principal producteur de café du pays et constitue l’accès à la mer du Minas Gerais, le grand État minier voisin.

La ville est construite autour d’une grande baie, montagneuse dans l’arrière-pays et frangée de plages sur la côte. Vitória a un petit air de baie de Rio. Quelques « pains de sucre » et bras de mer intérieurs en attestent. C’est une ville moderne sans grands intérêts touristiques. Le littoral s’est hérissé d’immeubles élevés, chacun voulant être près de la mer. Mais leur vue n’est pas trop moche.

Vitória vit essentiellement de son port de commerce et du tourisme des plages.

Atterrissage et entrée de port



La baie de Vitória est immense et ne pose aucun problème d'atterrissage. Il faut seulement se méfier des cargos qui entrent ou sortent après avoir traversé la zone de ceux mouillés au large. La marina se trouve à gauche au fond de la baie entre deux presqu'îles. Attention, pour arriver à hauteur de ces presqu'îles, il faut passer au-dessus d'une barre avec des fonds de 2,9 m à marée basse. Il est donc préférable d'opter pour l'itinéraire de contournement par l'ouest.

Le plan ci-dessus donne un aperçu des alignements : faire cap sur la presqu'île du sud, remonter au nord en évitant la presqu'île du centre. Rentrer la baie de la marina en prenant comme alignement de face l'extrémité droite du ponton de la marina et de dos, une énorme cheminée rouge et blanche dans le port de commerce au nord de la baie et l'entrée de la marina (photo ci-dessous).

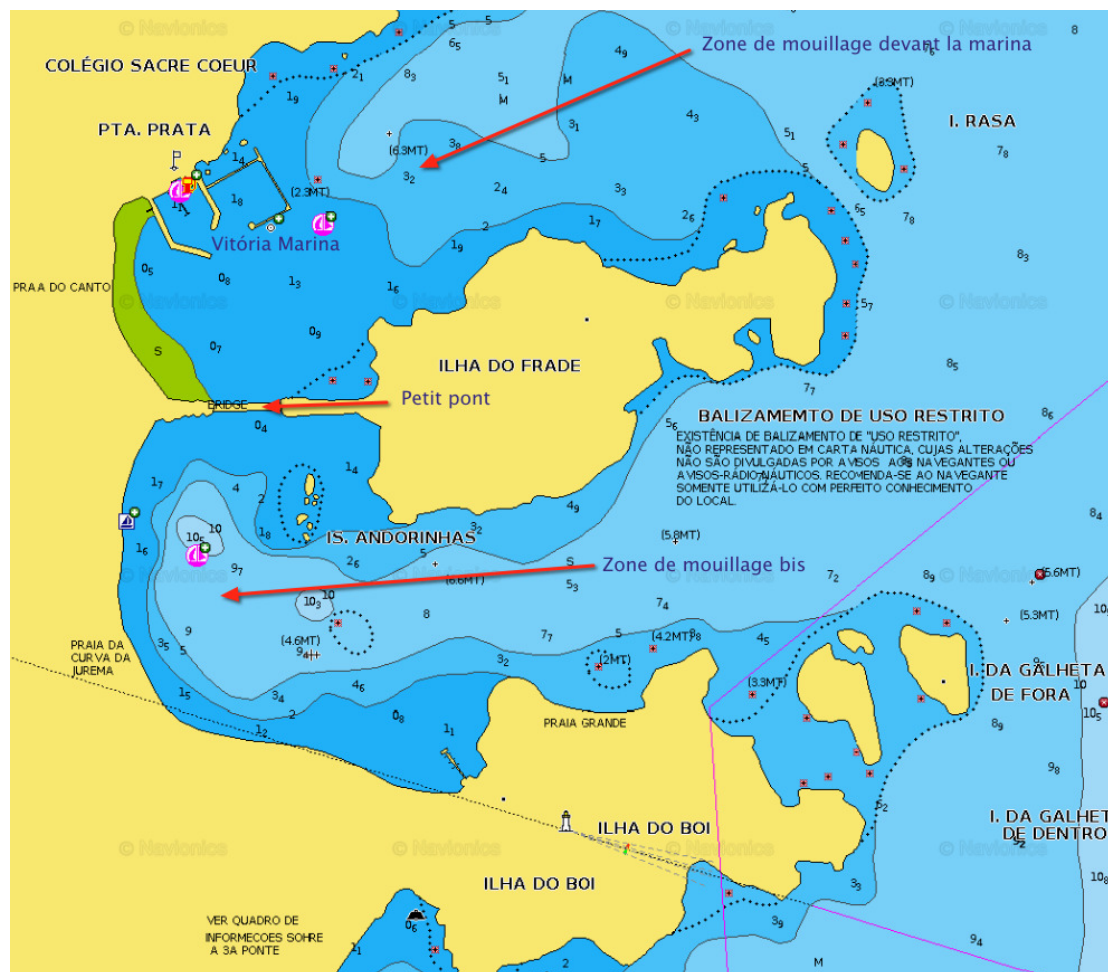


En pénétrant dans la baie de la marina, il faut tenir sa droite et finalement passer à gauche de la bouée conique jaune marquée P (pilote) (voir photo ci-dessus). Il reste au moins 3 m d'eau sur cette "route". A côté, il n'y a pas d'eau. N.B : le bateau-pilote est parfois attaché à sa bouée ... c'est normal !

Il est possible de contacter le marinero dans la tour de la capitainerie sur VHF 68 ou 4431.8 KHz pour les amateurs, mais celui-ci ne parle que brésilien.

Il faut éviter de rentrer de nuit dans la baie de la marina. Il est préférable de prendre un mouillage d'attente.

Mouillages



Le mouillage le plus proche de la marina est situé un peu à l'est des pontons de la marina. Veuillez à rester dans le «trou», car les fonds remontent assez vite au-delà de la cuvette.

La Marina installe parfois des corps-morts dans cette zone, vous pouvez vous-y amarrer.

Il est aussi possible de mouiller entre le quai ouest de la marina et la plage de cocotiers qui borde la ville, mais les fonds limités réservent cette option aux petits tirants d'eau.

Un mouillage alternatif (mouillage bis) se trouve devant la première plage (praia da Curva da Jurema) entre les deux presqu'îles. Les fonds sont largement suffisants et l'endroit agréable. Se rendre à la marina en dinghy en passant sous le petit pont.

Si le vent d'E-NE est trop fort, il n'y a probablement pas de problème pour mouiller à l'abri du Nord de la baie, mais c'est probablement un peu la zone.

Marina : Iate Clube do Espirito Santo



C'est une petite marina d'une grosse centaine de places en forme de double «U». Dans le bassin, les places visiteurs (jusqu'à 12m avec un TE de 2m max.) sont les premières sous la tour de contrôle. Ce sont aussi les plus exposées au vent de N-NE qui souffle toute la journée en été. Il est préférable de se mettre proue à quai, car le ponton n'est pas flottant et le quai un peu haut à marée basse pour descendre à terre. Le marnage est de maximum 1,5m.

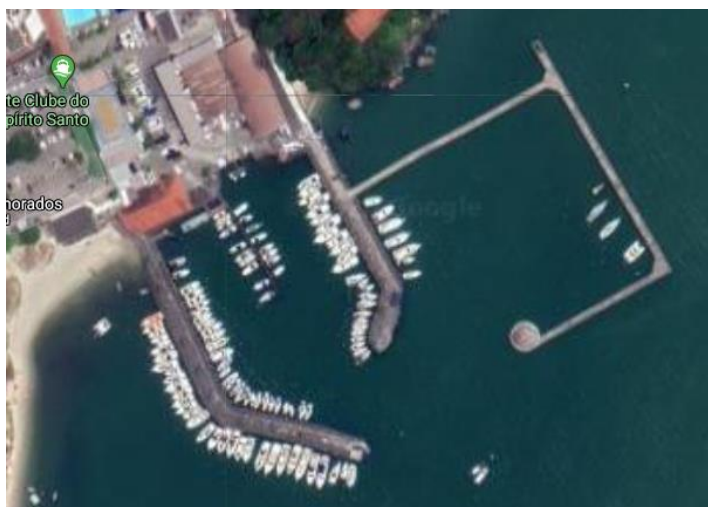
Les bateaux plus grands peuvent trouver une place à l'extérieur du quai, si toutefois il y en a de libre. En effet, toutes ces places sont attribuées et il faut qu'un bateau soit absent pour prendre sa place. Ces places sont totalement protégées du clapot par le quai. On peut s'y amarrer cul ou proue à quai car de petits escaliers permettent de descendre à terre. Il y a au moins 3 m d'eau, mais attention si vous vous amarrez cul à quai, il est prudent de ne pas trop s'approcher.

Il est aussi possible de s'amarrer dans ou dans le «U» extérieur et de vérifier avec la capitainerie si vous pouvez y rester.

URL : <http://www.ices.com.br/>

Le vent de NE commence à se lever en milieu de matinée. Il souffle avec un maximum de 25 nœuds et tourne gentiment durant la journée pour pratiquement disparaître au N en fin de soirée. Il faut en tenir compte pour l'accostage, car si le quai ne manque pas de taquets, l'amarrage arrière se fait sur une bouée qui se trouve à 20 m du quai ... Même les locaux foirent un peu.

Une fine couche de poussière noire se dépose en permanence sur les bateaux. C'est probablement du poussier du port minéralier (Tubarao) qui se trouve pourtant à 2 milles dans la baie, mais au NE. Un jet d'eau quotidien sur le pont n'est pas superflu pour éviter de tout salir à l'intérieur.



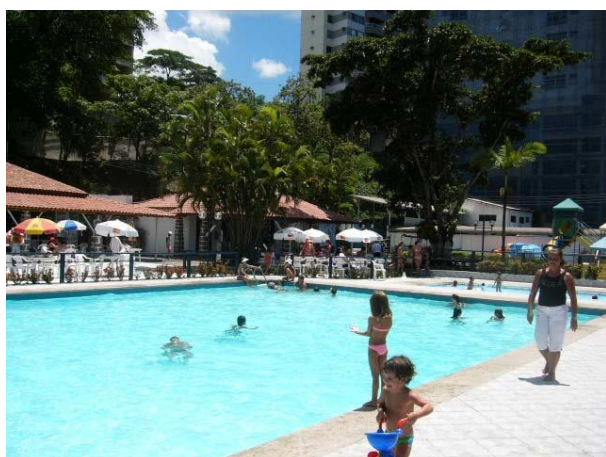
Etat des lieux en mai 2020

Prix Marina



Le Club offre en principe 3 jours de gratuité. Au mouillage, un montant de 10 € est demandé à partir du 4ème jour pour accéder à tous les services de la marina et attacher son dinghy avant de partir en ville ou en excursion.

Services Marina



Le secrétariat est aimable et efficace, il suffit de se présenter avec les papiers du bateau et les documents officiels brésiliens reçus à l'entrée dans le pays.

Les quais sont équipés en eau, électricité (110 et 220 V – 60 Hz).

Le club offre un large choix de services : 2 piscines, restaurant sur le port, snack à la piscine, sauna, terrain de basket (il faudra un grand équipage), salle de billard, PC internet, informations météo, etc.

Le Club nautique, comme souvent en Amérique du sud est un lieu de rencontre des membres qui ne pratiquent pas nécessairement le bateau. Mais ici, c'est aussi un haut lieu de voile et d'organisation de régates, en particulier d'Optimist.



Formalités

Si la destination indiquée sur les documents officiels est Vitória, l'entrée dans l'État se fera en même temps que la sortie auprès de la Capitania dos Portos (10' en taxi). Accueil agréable du gradé de service et service rapide.

Mise à jour Fleur de Sel – décembre 2010 : Vitória, nous ne nous sommes arrêtés que 24 heures. La marina a appelé la Polícia Federal, qui leur a dit que ce n'était pas la peine de venir faire les formalités pour aussi peu de temps. Naturellement, à notre escale suivante (Rio), il a fallu expliquer pourquoi nous avons été plus loin que notre prochain port de destination, mais une explication de la chose et le reçu de la marina comme preuve de notre arrêt à Vitória et tout est passé comme une lettre à la poste.

Dinghy

S'il se trouve sur des bossoirs, voilà une raison de plus pour vous installer proue à quai. Si vous êtes au mouillage, il n'y a pas d'inconvénient à amarrer votre dinghy dans la marina

Sécurité sur l'eau

Aucun problème ici, les pontons sont gardés jour et nuit. Pas de soucis non plus au mouillage.

Services nautiques



Un petit shiphandler offre le nécessaire pour se dépanner et le catalogue Regatta permet de commander le matériel moins courant. Les prix sont approximativement 50% plus chers qu'en France.

Il y a également un petit chantier d'entretien qui offre les services de mécanique, polyester et peinture. Il est possible de tirer (plan incliné) les bateaux à terre dans la limite d'une dizaine de mètres pour les voiliers (nettement plus pour les bateaux à moteur).

Gasoil

Le quai à gasoil se trouve dans le bassin, à côté du plan incliné de sortie des bateaux. Il y a plus de 2m à marée haute.

**Gaz**

A arranger avec le secrétariat.

Ordures

Poubelles sur les pontons vidées tous les jours. Huiles usagées au chantier de services.

Internet

WiFi près de la capitainerie, en ville chez Mac Donald (en longeant la plage) ou au Shopping Centro da Praia, dans la galerie (excellent débit).

Téléphone

Cabines dans le club et juste à la sortie du Club ou ... Iridium qui est moins cher pour les appels internationaux.

Laverie

A arranger avec le secrétariat.

Avitaillement

Il y a un excellent supermarché « Sao José » à 500 m.

Shopping

Le Shopping Vitória est à 3 km. Il permet de vous refaire une garde-robe et de vous « fast-sustenter» si besoin en est. Autres shoppings en ville à 15' à pied.

Restos

Le resto du Club n'était pas terrible, mais il y a des restos de tous styles dans les rues avoisinantes et au Shopping Vitória.

Argent

Banco do Brasil et distributeurs au Shopping Vitória.

Médical

Pléthore de cliniques médicales et dentaires en ville.

Taxi

Une station de taxi est à 200 m à droite en sortant, au pied de l'hôtel Novotel.

Bus

Arrêt de bus locaux dans la zone du Sofitel. Les bus 111 et 112 assurent le service vers la ville. Un service de bus confortables et peu chers, relie les villes des États voisins (Belo Horizonte et Rio) depuis la gare routière (Rodoviaria).

Avion

L'aéroport est proche de la ville, ce qui permet de changer éventuellement d'équipage, ou d'aller se balader dans le pays.

Délinquance

Il ne semble pas qu'il y ait de problème de délinquance dans les parages de la marina (on s'est toujours senti à l'aise). C'est plutôt un quartier résidentiel et aisé. D'après le Routard, il vaut mieux ne pas traîner dans le centre ville tard le soir. On s'en serait douté.

Tourisme

Un marché artisanal se tient tous les samedis et dimanches de 17 à 22 heures.

Le Covento da Penha qui date de 1558 et se trouve tout en haut d'un pain de sucre (altitude 154 m). La vue à 360° sur la ville et la mer mérite vraiment le déplacement.

Le centre historique de la ville n'a pas vraiment d'intérêt. La plupart des beaux bâtiments anciens ont été saccagés. Les promenades en montagne dans l'arrière-pays sont intéressantes.

Croisières locales

Si vous êtes en mal de navigation ou que vous voulez promener des copains locaux, quelques îlots devant la plage au sud de la baie de Vitória permettent un mouillage de jour.

Baignade

Vous avez le choix entre la plage derrière la marina (on peut s'y rendre en plongeant du cockpit), la plage de la baie voisine ou la plage de mer. Certains parlent de pollution dans la baie, mais nous n'avons rien constaté. Evidemment il y a la piscine du Iate Clube.

Plongée

Nous rien savoir sur cette activité ici et l'eau n'est pas vraiment transparente...

Pêche

C'est un haut lieu de la pêche brésilienne. Tous les WE, les bateaux à moteurs (80% de la marina sortent bardés de cannes. Nous avons vu revenir de belles daurades, de l'espadon et toutes ces sortes de choses. Au vu du podium qui trône au milieu du Club, devant une balance, c'est une activité régulière.

Musique

C'est marrant, nous avons la franche impression qu'il s'écoute ici nettement plus de musique



anglo-saxonne qu'ailleurs. On a même ouï du rap brésilien. Seule constante: le niveau sonore !

Langues

Toujours que du brésilien, même auprès des rares voileux locaux. On fait des progrès dans la langue durant cette escale.

Guide nautique

Cruising Coast of Brasil de Marçal CECCON. En anglais. « Le Brésil » de Michel Balette aux éditions Vagnon.

Cartes

Les cartographies C-Map et Navionics sont correctes. Le pays est bien couvert par les cartes imprimées de la Marine Nationale. La cartographie Mapmedia est assez complète.

Conclusions



Vitória est une étape sympa et facile. Ne vous étonnez pas si vous restez plus longtemps que prévu. Même si le week-end, la musique braille parfois à fond par les haut-parleurs gigantesques montés sur certains speedboats et que tous les bateaux à moteur coupent seulement les gaz au milieu de la marina ... Nous sommes au Brésil et ils sont chez eux.

Création : Février 2006 - Dernière mise à jour : Mai 2020

Crédit photos : Patrick et IACE

