



## Fortaleza – Etat du Cear  - Br sil



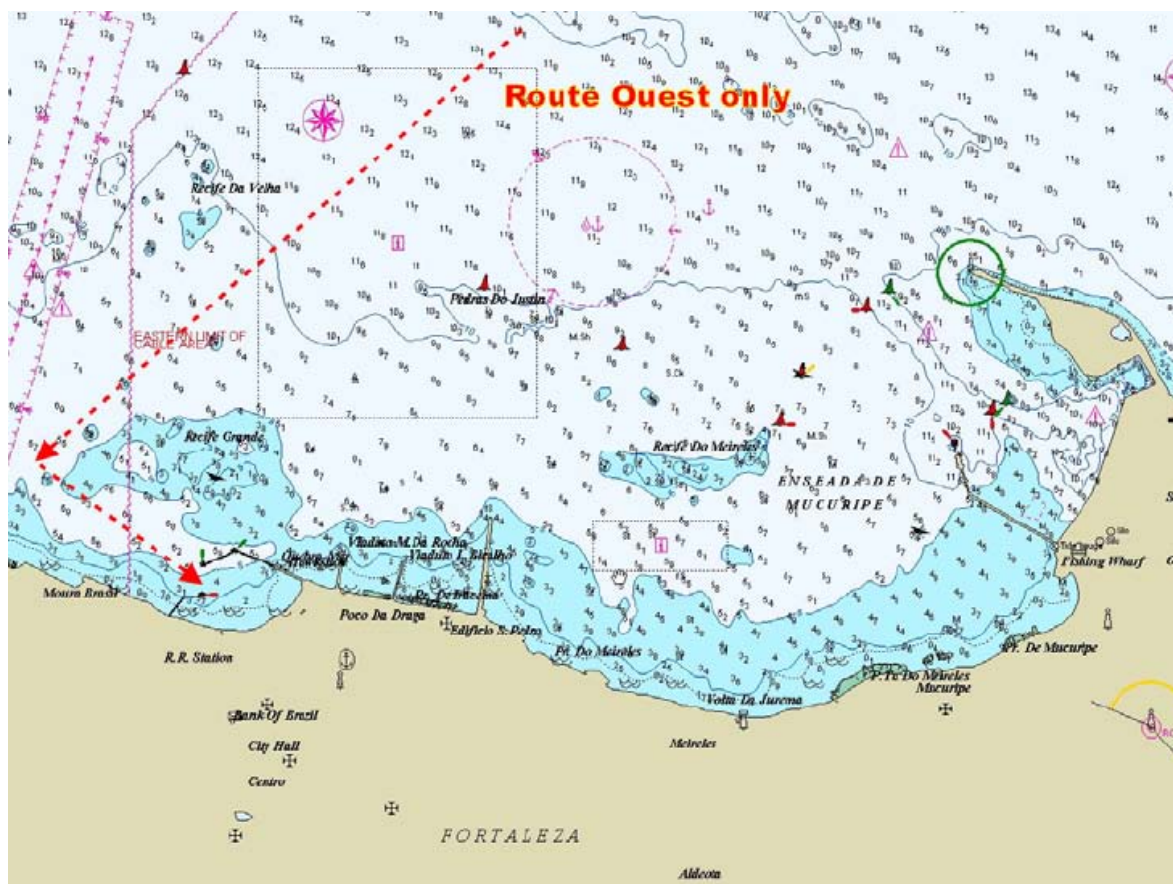
Des plages   perte de vue, des dunes immenses et plant  au milieu du tout, une ville aujourd'hui baln aire. Plus de 300 jours de soleil par an. Seulement 15 jours de pluie en 2004. Avec le r chauffement de la plan te, il ne pleuvra peut- tre plus par ici dans quelques ann es.

Cet  tat du Nordeste est bien pauvre et le strass de la ville fait miroiter des mirages   la population   tr s faibles ressources de l'arri re pays. La qu te de ces mirages n'aboutit qu'  l'extension de la mis re urbaine et son lot d'ins curit . Le quartier de Pirambu semble avoir emport  aujourd'hui la palme du plus grand quartier de mis reux du Br sil en d passant la favela de Rozinha   Rio.

Pour le plaisancier lambda, c'est une  tape possible pour atterrir apr s la transat ou un arr t pratique lors de la remont e vers les Antilles.

Infos techniques :

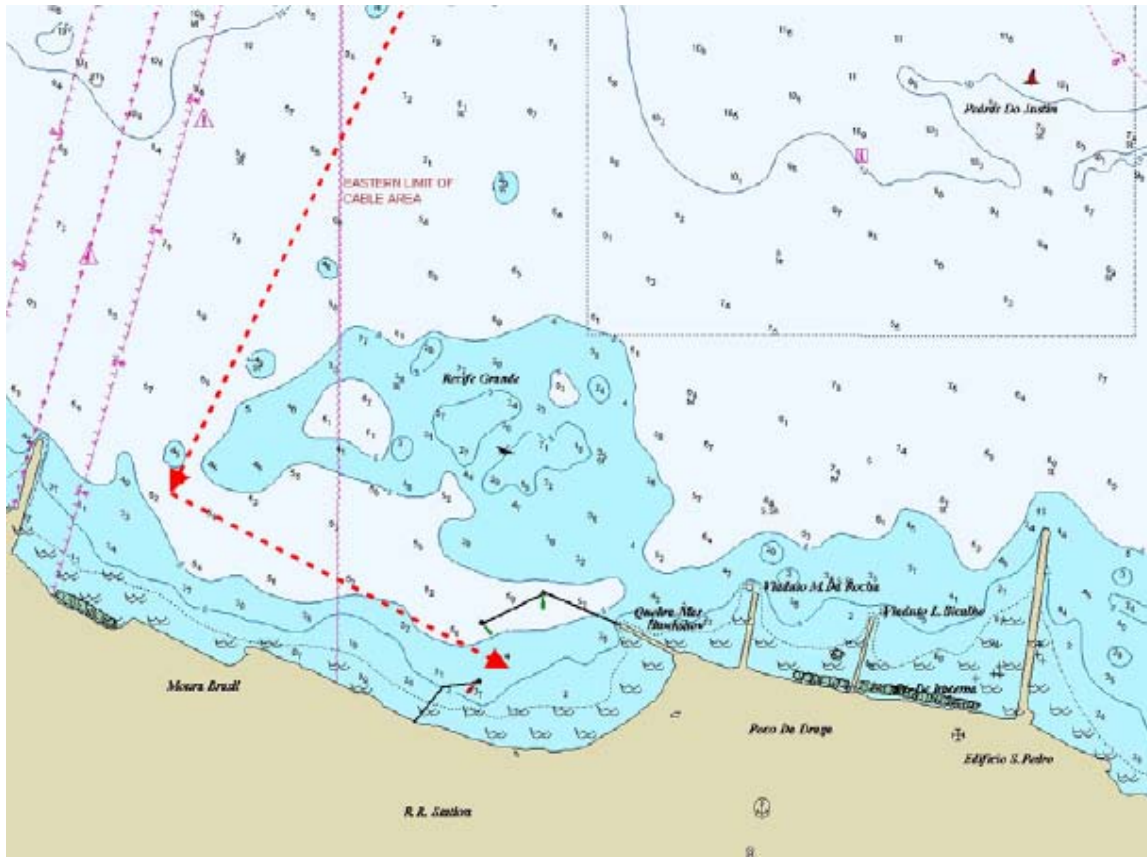
## Approches



Le plateau continental s'étend loin au large et l'approche de la ville se fait sur des fonds de 10 à 20 m pendant une dizaine de milles, mais aucun danger n'est à craindre sur la route d'approche. On notera simplement le champ pétrolier à 50 milles au NO de la ville et à 15 milles de la côte. Fortaleza est également un petit port de cargos, avec peu de trafic de navires. Par contre, on se méfiera des jangadas (sorte de radeaux à voiles typiques du Ceará, utilisés pour la pêche) qui naviguent jusqu'à 40 milles au large et qui ne sont pas nécessairement bien éclairés.



## Atterrissage



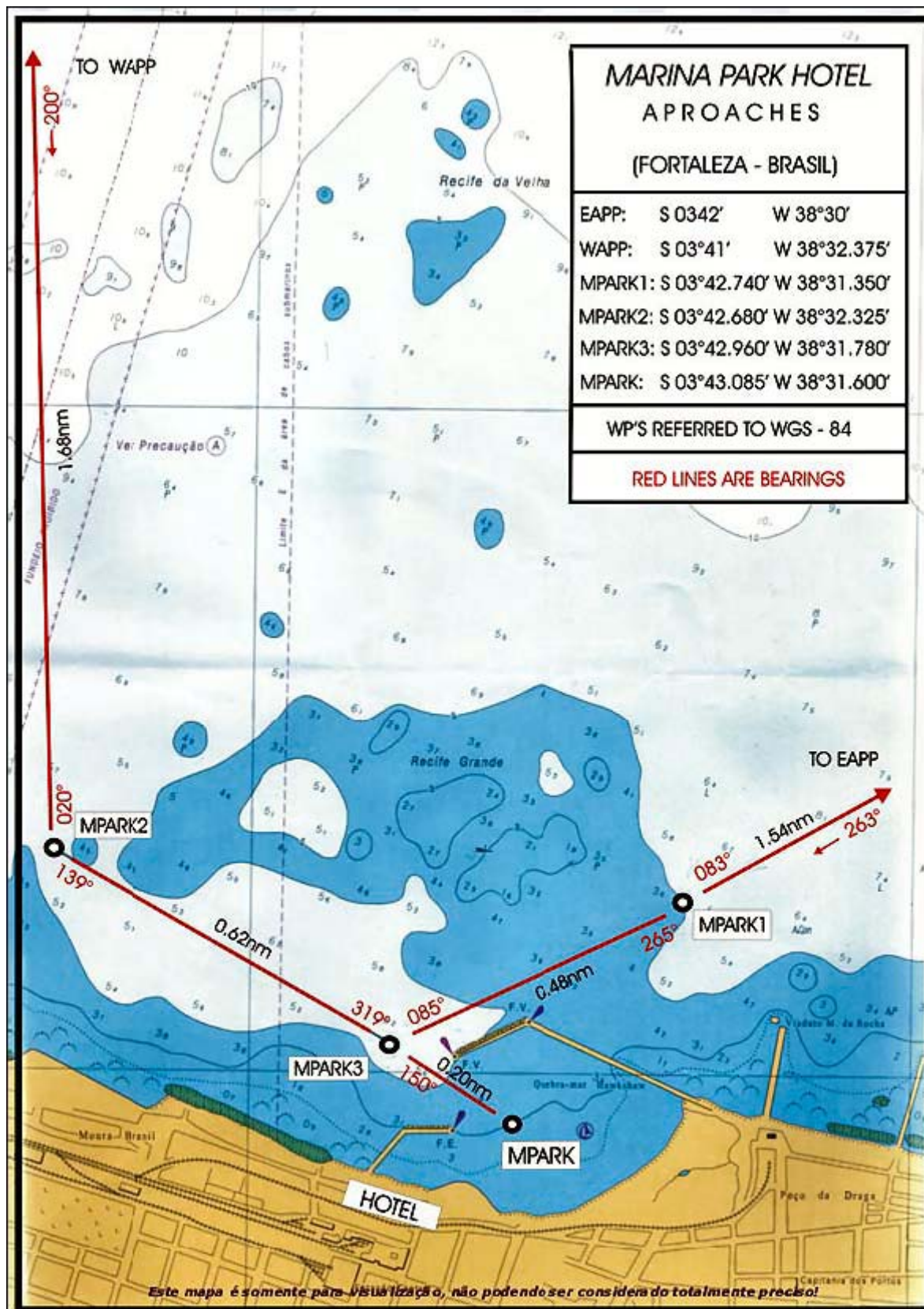
Le port de commerce est à l'est de la ville et le bassin de la marina est à l'ouest. Juste au nord de l'entrée du bassin de la marina, la carte indique UNE épave. En fait il y en a DEUX.



Pour la petite histoire, le « Mara Hope » s'est échoué là, au milieu des années 70. La ville de Fortaleza a commandé son découpage, mais l'immense premier morceau tronçonné a coulé 100 m plus au sud ... Les travaux se sont arrêtés là et maintenant deux grandes ferrailles d'acier jaillissent hors de l'eau.

Le « Mara Hope » est tellement énorme que dans un premier temps on hésite à le prendre pour une épave. C'est une coque de 60 m qui trône presque à plat sur un banc de sable. Son état d'épave est finalement attesté par la teinte noir mat de la coque rouillée.





La route d'entrée EST de la rade, suggéré par la Marina et par le guide de Marçal Ceccon, passe entre les deux épaves et la jetée.

Je DECONSEILLE fortement cette route, elle ne fait gagner que 5 minutes de temps (en venant de l'Est) et est hors du bon sens marin. De nuit, cette route est à proscrire. Il faut faire le tour du banc des épaves par l'ouest et rentrer tout droit dans la rade. C'est facile et sans risque.

## Mouillages

Il est possible de mouiller dans la rade sur fond de vase de bonne tenue. Mais Armando (le responsable de la Marina) le déconseille si vous êtes seul. Les « chicos », très jeunes délinquants de Fortaleza pourraient arriver de nuit en canot pour voler le matériel ou vous dépouiller. Durant les passages de rallyes ou régates, lorsque tous les bateaux ne peuvent s'amarrer au ponton, il faut bien qu'une partie d'entre-deux restent au mouillage. Nous n'avons pas eu de problèmes durant les quelques nuits passés à ce mouillage (en groupe ou seuls). Avec un PC sensible posé sur la capote du cockpit, il nous a même été possible de nous brancher sur le wifi de l'hôtel.

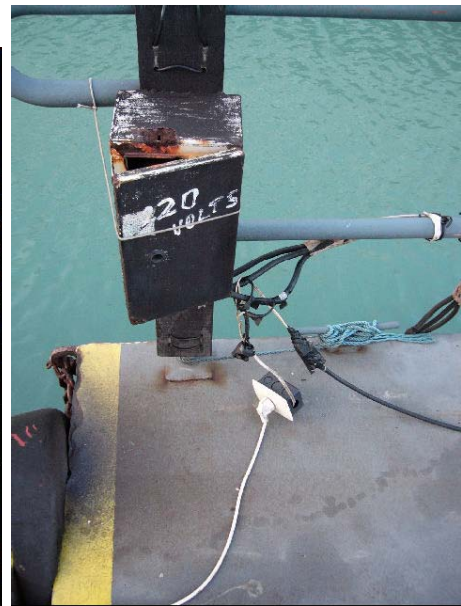
## Marina

On pénètre dans une rade bien protégée des vents de secteur Nord, Est (direction locale de l'alizé d'été) et Sud. Seul le NO peut rentrer. Toutefois, la houle résiduelle entre assez facilement lorsqu'il y en a. Le fond de la rade est occupé par un chantier naval (INACE [http://www.inace.com.br/ingles/home\\_maior.htm](http://www.inace.com.br/ingles/home_maior.htm) ) qui construit des bateaux métalliques (chalutiers, barges et yachts dans le genre bateau de travail).

Juste derrière la jetée de droite en entrant dans la rade, se trouve la petite marina du « Marina Park Hôtel » [www.marinapark.com.br](http://www.marinapark.com.br) . Cette jetée est plus longue que sur la carte. Elle a été rallongée. La carte ne fait pas apparaître correctement la forme de la berge. En définitive, l'entrée est bien moins large que dessinée, ce qui est d'autant mieux pour la protection du bassin.



Le quai est formé par un assemblage branlant de caissons métalliques (type caisson UNIFLOAT du génie militaire pour établissement de pont provisoire). On peut amarrer une trentaine de bateaux. Il y a quelques bateaux résidents.



En général, il y a de la place à quai, sauf lors de la semaine de passage du Rallye des Iles du Soleil (+-3ème semaine de février) ou de régates locales.

L'amarrage se fait avec ancre à l'avant et amarres sur les caissons. Il FAUT poser l'ancre le plus en avant possible (50 à 60 m) et la laisser poser un temps sur la vase avant de tirer dessus. Le vent dominant d'est ne facilite pas la manœuvre en été. Nous avons posé une seconde ancre avec le dinghy lors de nos deux passages. Vous jugerez.

Un minimum de 4 amarres arrières est indispensable, voire 6 car les coups de rappels sont terribles dès qu'un peu de houle entre dans le bassin. L'idéal est de poser des pneus sur une paire d'amarres arrière pour bien amortir le rappel du bateau. Ces pneus trainent souvent sur le ponton, ou en haut de l'escalier. Un gros pare-battage est indispensable pour protéger le tableau arrière. Armando vous fera éventuellement poser une paire d'amarres anti-swing entre le maître bau et le quai. L'amplitude de la marée fait 3,20 m en moyenne.

Le dessus des caissons a été repeint. Maintenant, on ne goudronne plus le pont de nos fiers navires avec les semelles. Vous avez compris : c'est le bazar ! Mais ça fonctionne ! Disons qu'il faut un peu plus de temps pour s'installer et se sentir bien.

Certains skippers laissent leur bateau seul ici avec une seule ancre à l'avant et partent se balader dans le pays ou rentrent en Europe. Je ne le ferais pas. En cas de houle, le bateau demande de l'attention, voire de dégager. C'est ce qui nous est arrivé lors de notre dernier passage. Les à-coups étaient tels que nous en perdions l'équilibre.

Armando est normalement dans son bureau sous le plan incliné qui monte à l'hôtel. Il est absent le week-end.



## Prix Marina

Le prix (juillet 2009) est de 2 reis par pied et par nuit. C'est très cher pour le Brésil. Pour 42 pieds, cela fera une bonne trentaine d'euros la nuitée. C'est cher pour la qualité du ponton, mais les services rattrapent l'affaire. Négociez ce prix si vous restez une semaine.

## Services Marina

Le Marina Park Hôtel est probablement la meilleure escale du Brésil au niveau des services à disposition. La piscine est splendide. En forme de trèfle à quatre feuilles, elle jouxte un petit bois de cocotiers qui laisse juste passer assez de brise pour ne pas avoir trop chaud. Si la mer vous tente, une petite plage se trouve à l'extrémité ouest de l'hôtel



Le personnel pléthorique du bar veillera à vous désaltérer et à vous alimenter. Il faut essayer le cocktail d'ananas servi dans le fruit entier !

Vous pouvez jouer au tennis, suer dans le sauna ou faire une partie de billard. Sinon, les hamacs dans le bois de cocotiers vous accueilleront pour la sieste, à moins que vous ne soyez tenté par le service de massage en plein air.

Un des restaurants de l'hôtel propose des repas à prix très raisonnable si vous ne souhaitez pas aller au centre ville. Vous perdrez les kilos superflus dans la salle de fitness, puis vous vous laverez dans les douches près de la piscine qui font couler une eau abondante et tiède.



## **Autre possibilité de mouillage**

Le Iate Club de Fortaleza, à l'est de la ville, à côté du port de commerce. Seulement mouillage. Insécurité importante due aux « chicos »

## **Formalités**

La Capitania dos Portos, la Receita Federal et la Policia Federal se trouvent au quai de commerce de l'autre côté de la ville. Armando vous indiquera les adresses sur un plan. Il vaut mieux y aller en taxi. On peut faire ici son entrée et sa sortie du pays. Ils y sont habitués, ce qui facilite le dialogue

## **Services Port**

Vous l'aurez compris, il s'agit surtout d'une marina qui sert de spectacle aux clients de l'hôtel. Il n'y a pas de services autres que les installations hôtelières. Toutefois, le chantier naval INACE ([http://www.inace.com.br/ingles/home\\_maior.htm](http://www.inace.com.br/ingles/home_maior.htm)) (c'est le même groupe familial) dispose d'élingues et d'une grosse grue mobile qui peut vous sortir de l'eau si votre bateau est équipé de points d'ancrage. Il y a aussi un plan incliné de 50 m pour les très gros bateaux, mais l'addition sera salée

## **Dinghy**

Si vous êtes au mouillage, vous pourrez laisser le dinghy amarré au dinghy dock en début de ponton. Il va se cochonner sur les caissons, mais sera en sécurité ici

## **Sécurité sur l'eau**

Très bonne au port. Moyenne au mouillage

## **Services nautiques**

Possibilités de travaux lourds au chantier naval, mais tout se paye en dollars. Marchand de batteries bien achalandé (Mercadão das Baterias – Mr.Murilo Ribero, à 10' à pied au centre de la vieille ville). Voir Armando pour les autres possibilités (diéséliste, électricien, polyester, ...). Au shopping Iguatemi, le département « auto » de l'hypermercado « Extra », pourra aussi vous satisfaire

## **Eau**

Il y a de l'eau sur le quai (manches à eau du quai). Nous la buvons, une fois filtrée avec un filtre General Ecology.

## **Electricité**

Du 220V est disponible sur des prises domestiques scotchées sur la rambarde. Les fils courent sur les caissons métalliques ... Mais ça marche ! Heureusement qu'il ne pleut presque pas.



## **Gasoil**

Pour les petites quantités, la station service Ipiranga à 100 m à gauche de la sortie de l'hôtel. Le gardien vous ouvrira une grille latérale qui vous évitera de traverser le lobby avec vos bidons .... Janvier 2009 : 1,92 réis/litre de gasoil.

Pour les plus gros volumes (plus de 50 litres), vous pouvez vous faire livrer via une petite remorque citerne. Le gasoil coulera par gravité du quai à votre réservoir. Prix du service : 60 réis + le prix du gasoil à la pompe. Attention : en 2009, le compteur de passage nouvellement installé sur le tuyau de la citerne est un compteur d'eau ! A cause de la différence de densité entre l'eau et le gasoil, la facture sera augmentée de 15%. Ceci devrait changer

## **Gaz**

Pas de recharge, mais un service d'échange de bouteilles brésiliennes à la station Ipiranga

## **Ordures**

Poubelles à la sortie du quai. Tri des déchets

## **Internet**

Luxe suprême : wifi gratuit partout sur le ponton. Le signal est bon et pénètre dans les bateaux. Il fonctionne aussi au bord de la piscine, même en buvant une caipirinha. Au mouillage dans l'avant port, vous devriez capter le signal wifi, même sans antenne marine. Pour ceux qui n'ont pas de PC, il y a un Internet Center dans l'hôtel, mais c'est payant (10 réis/heure)

## **Téléphone**

Cabines juste à la sortie du ponton. Mais pourquoi les utiliser puisque vous avez Skype à votre disposition à bord ?

## **Laverie**

Possible via l'hôtel, mais c'est assez cher, sinon une ménagère se fera un plaisir de vous laver tout cela. Elle vous proposera également de nettoyer l'intérieur du bateau (voir Armando)

## **Avitaillement**

Pas grand-chose tout près. Il faut monter au centre de la vieille ville pour trouver quelques rares opportunités, sinon excellent supermercado Pão de Azucar à 5 kilomètres vers le centre ville (beaucoup de produits français) ou le splendide Shopping Iguatemi (Hypermercado Extra) qui est un des plus grands du Brésil. Vous pourrez acheter en ville tout l'électroménager en 220V (ventilo, Karcher, ...) puisque c'est la tension de cet état. Mais attention, c'est tout de même du 60Hz. Certains équipements ne fonctionneront pas sur 50 Hz à votre retour en Europe (micro-ondes par ex.)





## Restos

A l'hôtel, le restaurant de la piscine est ouvert jusqu'à 23 heures avec un choix de plats limité. Un des deux restaurants de l'hôtel fonctionne suivant la formule de buffet libre pour 27 reis/personne. Assez bon.

Churrascaria « **Boi Preto** » sur le front de mer en ville (grillades et grand buffet de sushis). Excellente qualité de produits. Le « **Brazao** » de nos amis Hamilton et Vera, près du Pirata, est ouvert 24/24 et on y mange très bien. Recommandez-vous de Caramel !

## Argent

Change à l'hôtel à un taux pas terrible. Bon change dans un des bistrotts du Mercado artisanal (celui à l'extrême gauche après être entré dans le bâtiment). L'ATM le plus proche est à l'Emcetur (prison coloniale joliment transformée en marché artisanal et musée), en ville, juste au-dessus de l'hôtel

## Médical

Hôpitaux en ville

## Taxi

Sur le parking de l'hôtel ou sur la rue. Pour les courses plus lointaines (Musée de la Cachaça ou les plages hors de la ville), il faut négocier le prix. 20% de rabais sur le prix annoncé est possible

## Bus

Les bus sont à prendre sur la place centrale de la vieille ville, au-dessus de l'hôtel



## Voiture de location

Possible à l'hôtel : 75 reis/jour avec franchise de 150 kms

## Avion

L'aéroport est peu éloigné de la ville. C'est une ville où il est facile de faire des échanges d'équipiers. Vols directs sur l'Europe (Lisbonne)

## Délinquance

Attention, ce n'est pas brillant. Ne pas circuler à pied dans la vieille ville après la tombée du jour. La délinquance est surtout le fait des « chicos » (très jeunes armés de couteaux). Le système mafieux et les gros calibres sont actuellement réservés aux quartiers miséreux débordants.

En ce qui nous concerne plus particulièrement. Il faut éviter de prendre l'escalier en face de la sortie de l'hôtel qui mène à la place du centre de la vieille ville. Voyous et prostitution de drogués. Il faut prendre la ruelle située 200 m à gauche. Elle mène directement à l'Emcetur

## Tourisme

La ville n'a pas beaucoup de points d'intérêt. On retiendra l'Emcetur et l'immense marché artisanal où vous trouverez une foule de souvenirs pour la famille et les noix de Cajú dont l'état du Ceará est le principal producteur. Le centre culturel « Drago do Mar » et ses nombreux restos musicaux. L'ambiance très animée du quartier des plages en soirée. Le musée de la Cachaça à 30 kms (nous sommes dans l'état où se distille l'Ypioca). Et surtout hors de la ville les très nombreuses plages kilométriques et les hautes dunes qu'il faut parcourir en buggy. Un plan du Ceará et des environs de la ville se trouvent en fin de ce chapitre.



## **Croisières locales**

Rien

## **Baignade**

Dans la piscine, c'est le plus proche et le plus pratique

## **Plongée**

Rien

## **Pêche**

Au large, normalement ça mord. Normalement ...

## **Musique**

Vous êtes dans le Nordeste. C'est le pays du Forro, musique chantée très rythmée, faite pour faire danser les foules. Ne pas manquer la soirée du lundi au **Pirata**, la boîte en plein air la plus connue du Brésil. Fête assurée sur scène et dans la foule jusqu'à l'aube. Les groupes se succèdent, vous serez crevé le premier. Il y a plusieurs autres établissements dans le style

## **Langues**

Les touristes sont essentiellement nationaux, donc on cause essentiellement brésilien. A l'hôtel on comprendra un peu votre français ou votre anglais

## **Guide nautique**

Rien à part le guide photocopié de Marçal Ceccon qui n'est jamais venu à Fortaleza ! Comme dit plus haut, je ne suis pas d'accord sur son approche de port

## **Cartes**

La cartographie C-Map ne reprendra peut-être pas la totalité des jetées du port de la Marina



## Conclusions



C'est une étape de repos après la transat ou les trajets au près des bateaux remontant vers le nord. Tous ceux qui s'y sont arrêtés ont finalement apprécié l'agrément de l'hôtel, même si la ville peut décevoir. Elle n'a pas la personnalité de ses grandes sœurs plus au sud. Reste que bon nombre de personnes ne mangent pas à leur faim. Ici plus qu'ailleurs, il faut être réceptif aux petits vendeurs dans les rues. Dépenser sans compter vos billets d'un ou deux reais. Vous ferez des heureux et cela n'aura pas d'impact sur la caisse de bord. Pour beaucoup d'entrevous, ce sera le début ou la fin de la croisière brésilienne. Ne la gâchez pas en prenant des libertés avec votre sécurité. Ici comme ailleurs, l'insécurité augmente, devient plus violente et plus dramatiquement englobe maintenant les enfants. Relisez notre article sur le « Brésil pratique » ...

Patrick sur Caramel (mise à jour juillet 2009) [patrick@amelcaramel.net](mailto:patrick@amelcaramel.net)  
<http://www.amelcaramel.net>, le site dédié au grand voyage en voilier  
Crédit photos : Gaétan – Daniel – Patrick





# CEARÁ

Ninguém tira da cabeça.

**Telefones Úteis**

Aeroporto	(85) 3477.1667
Centro de Turismo	(85) 3101.5508
Centro de Convenções	(85) 3101.4691
Rodoviária	(85) 3101.3397
SETUR/Sede	(85) 3101.4688
Polícia	190
DECOM	0800.85.8001
Delegacia de Apoio ao Turista (Polícia Civil)	(85) 3101.2488

<b>1</b>	<b>Costa SolNascente</b> Mangues, dunas, lagoas, hotéis, fortes e montes de tabuleiro	
	FORTIM	124 km
	ARACATI	141 km
<b>2</b>	<b>Costa Solpoente</b> Montanhas, dunas, lagoas, restingas, estuários, fauna e flora	
	ACARAÚ	238 km
	CAMOCIM	362 km
<b>3</b>	<b>Chapada da Ibiapaba</b> Floresta tropical, cerrado, grutas, lagoas, cachoeiras e fauna	
	TIANGUA	319 km
	VIÇOSA DO CEARÁ	349 km
<b>4</b>	<b>Serra de Baturité</b> Serras, mata atlântica, rios, fontes, cachoeiras, caatinga e fauna	
	BATURITÉ	93 km
	PACOTI	95 km
<b>5</b>	<b>Vale do Acaraú</b> Sertão	
	SOBRAL	233 km
	MERUOÇA	260 km
<b>6</b>	<b>Sertão Central</b> Montanhas, caatinga, fauna, minérios e arqueologia	
	QUIXADÁ	158 km
	QUIXERAMOBIM	206 km
<b>7</b>	<b>Cariri</b> Floresta tropical, caatinga, fontes, cavernas, fazendas, paleontologia, arqueologia e fauna	
	JUAZEIRO DO NORTE	495 km
	CRATO	506 km



