



Ushuaia – Argentine

Après Puerto Deseado, c'est le grand saut vers le grand sud. Les dernières centaines de milles avant le détroit de Lemaire et Ushuaia, porte de la Terre de Feu. **Antoine et Céline** à bord de leur **Shana** (dériveur intégral en alu de 14m) vous communiquent les informations relevées lors de leur passage.



Il nous a beaucoup fait parler, nous en avons eu peur, nous en avons rêvé et maintenant, nous y sommes, dans ce grand Sud. Mais revenons un peu en arrière pour parler de la descente.

De Mar del Plata à Puerto Deseado, nous avons bénéficié d'un bon créneau météo, et dans ce secteur, c'est aussi facile que de gagner au loto. Mais les Dieux étaient avec nous, nous avons pu bénéficier de 5 jours de vent plutôt favorable, mer agréable, soleil, moyenne de 6 nœuds et pas plus de 17 heures de moteur.

Nous sommes arrivés de jour, pile pour la marée montante mais sur les 7 derniers milles, le vent s'est mis soudainement à monter à 40 nœuds, ce qui ne fut pas un problème.



Une des plus belles choses que nous voyons ici, ce sont les oiseaux, une grande variété et une grande quantité. Nous passons de longs moments avec l'annexe au pied d'une falaise où ils nichent par centaines. Nous faisons de belles photos.

Nous voyons arriver au mouillage « Iris » puis « Hinayana », bateaux Français déjà connus, avec qui nous passons de bons moments.

Après une étude attentive de la météo, nous trouvons un petit créneau de vent favorable, un peu court, mais cela fait déjà 15 jours que nous sommes là.

Nous partons en compagnie d'« Iris ». Première journée : pas mal. Seconde : il nous faut faire du moteur et pas mal de changements de voilure. Troisième et dernière : mer forte à très forte, un peu courte avec vent irrégulier de 25 à 40 nœuds et des grains à 50 nœuds.

Deux petites avaries mineures, plus une grosse vague qui nous remplit le cockpit et nous sommes devant le détroit de Lemaire, à la sinistre réputation.

Après 3 jours de mer dont dernière une nuit peu confortable, il était prévu de s'arrêter avant le détroit de Lemaire, mais nous sommes au début de la marée favorable et il est 9h30.

Je réunis l'équipage et essaye de le convaincre qu'il serait bien de pratiquer ce passage dans la foulée, nous en serions débarrassés. Le vote est sans appel : les deux voix du capitaine lui assurent une victoire écrasante sur la voix du matelot.

Nous y allons. Tout à bord est sanglé, vissé, ficelé, rangé, nous sommes parés pour le pire et donc nous avons... un temps de bonne sœur.

Le courant et le vent nous emmènent à 11 nœuds, la mer est quasi plate, le soleil est là et nous découvrons, émerveillés, la côte très découpée et les sommets enneigés de la Terre de Feu.



Nous continuons au moteur, 50 milles contre vent et courant pour rejoindre Bahia Aguirre. Cette fois aucun doute n'est possible, nous y sommes.

Le lendemain, je ne tiens pas en place. A 2h30 du matin, je mets en route (le matelot n'apprécie que modérément) nous avons 56 milles pour rejoindre le prochain mouillage et si vent et courant sont comme hier, il va falloir un bon moment.

Pas un pet de vent et courant favorable Nous arriverons finalement de très bonne heure (tu vois ça ne valait pas la peine de se lever à l'aube !!!).

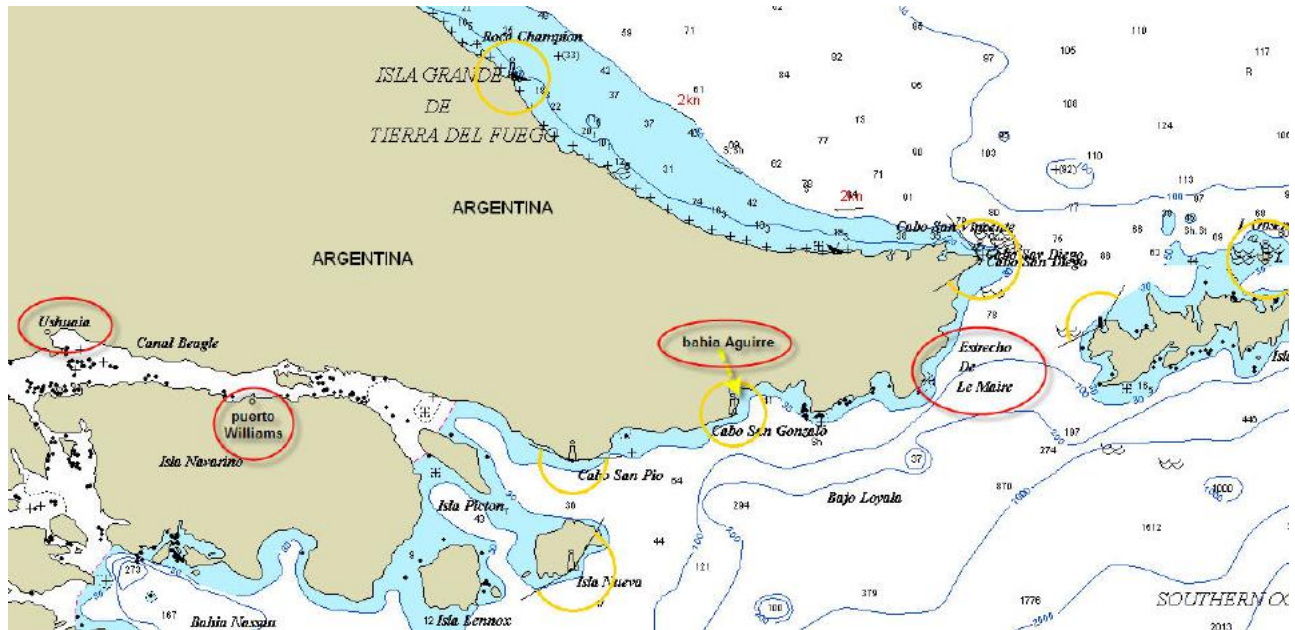
Temps magnifique soleil et spectacle permanent de cette côte définitivement belle. Nous jetons l'ancre à bahia Cambaceres, nous sommes au paradis ! Vive la Patagonie !

Nous sommes à Ushuaia depuis hier soir. Hier matin nous avons 2 cm de neige sur le pont et nous avons navigué toute la matinée sous la neige (vive le roof panoramique).

A bientôt

Antoine et Céline sur SHANA





TECHNIQUE Ushuaia

Approche

Entrée très facile de jour comme de nuit. Mouillage d'attente dans la baie si arrivée de nuit.





Mouillage

Possibilité de prendre une bouée ou de venir à quai, souvent à couple d'un autre bateau.

Si l'on prend une bouée, il faudra ensuite se renseigner pour savoir si elle est libre et assez solide.

Port

Le quai de l'AFASyN est long de 60 m. Il est plutôt sommaire et il faut de prodigieux pare battages par gros temps.

Le prix pour un bateau de 13m x 4,20m est de 55 pesos (quelques centimes d'euro) par jour à quai avec électricité en plus (220V). Moitié prix à la bouée. Cinq jours de gratuité. Douches chaudes, Internet parfois à bord, sinon au Yacht Club.

Eau au ponton. Gasoil uniquement par bidon, quelque soit la quantité.





Formalités

Officiellement, il faudrait faire une entrée aux services de l'Aduana (racine du quai commercial), même venant d'Argentine. Ou alors ne faites rien, ni entrée ni sortie !!

Faire une entrée à la Prefectura (500m vers l'est après la Douane), il faudra bien sûr faire une sortie, en sachant que tout l'équipage doit être présent et que s'il s'agit d'une sortie du pays (Argentine), elle ne peut se faire que juste avant de partir et non la veille.

Avitaillement

Deux supermarchés : « Carrefour » et « La Anonima ». Les prix ne sont pas inférieurs à Mar del Plata sauf peut être pour les alcools et les vins. Le « [Ramos Generales](#) » au 749 avenue Maipu, est un bar sympa à voir. Il vend aussi de la bonne boulangerie française. La ville est assez loin du Yacht Club.



Services nautiques

Pratiquement rien pour les bateaux. Les réparations sont chères, la matière première n'est pas en stock, les délais ne sont pas tenus.

Mon conseil est de tout acheter avant d'arriver et faire toutes les réparations nécessaires avant de quitter Mar del Plata.

Antoine et Céline sur SHANA

Mise en page et cartes : Caramel

Photos: divers Google Earth et Internet

Date de Création : Décembre 2009

Liens utiles :

Guide Nautique Patagonie (UK) :

<http://4-oceans.com/guide-nautique-patagonie.asp>

Site officiel de la Terre de Feu (FR) :

<http://www.tierradelfuego.org.ar/v4/fra/index.php?seccion=4>

Ushuaia Webcam :

<http://www.tierradelfuego.org.ar/v4/esp/index.php?seccion=12>

Météo à 9 jours Ushuaia :

<http://www.weather-forecast.com/locations/Ushuaia/forecasts/latest>

Carte GRIB des vents :

<http://www.wofrance.fr/cgi-bin/windframe?3&CONT=namk&WIND=g252&LANG=fr>

