



## **BRESIL**

### **Rio Grande – État de Rio Grande do Sul**



Ville portuaire la plus méridionale du littoral brésilien et deuxième ville de cet état du sud du Brésil, Rio Grande est nichée dans un estuaire, coincée entre l'Océan et le Lagoa dos Patos (lac des Canards).



C'est avant tout un port actif. Le terminal minier, le terminal pétrolier, le terminal des engrais, le terminal des céréales et le terminal des conteneurs font concurrence au port de pêche regroupant plus d'une centaine de chalutiers. La surpêche fait disparaître le poisson de l'Océan

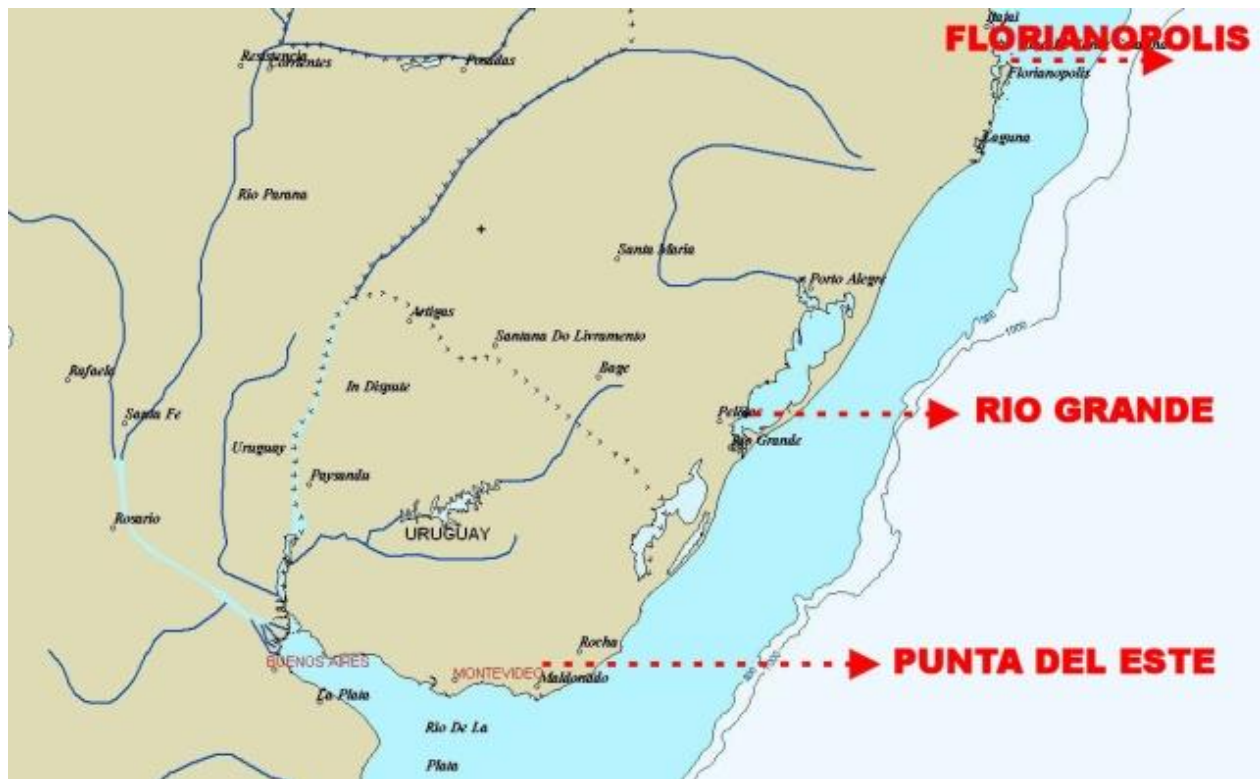
et le nombre de chalutiers diminue. Ce n'est pas le cas des cargos dont le ballet est régulé par une flottille de remorqueurs-pousseurs. Heureusement, la zone réservée aux voiliers est à des milles en amont.

Le décor est plat et sablonneux. Si le vent peut y être puissant, la température est agréablement fraîche et l'air plutôt sec. C'est encore un autre Brésil et comme toutes les villes de province, elle a un sens élevé de l'accueil.

C'est la meilleure étape entre Florianopolis (340 Nm) et Punta del Este en Uruguay (260 Nm). L'élimination de cette étape impose une couverture météo de 600 Nm, soit 4 à 6 jours, ce qui n'est pas fréquent. On pourra éventuellement faire un arrêt intermédiaire **Imbituba** (voir page 29 du « Guide Brésil Camamu et Cie » sur ce site). Il y a aussi la ville de **Laguna** dans le Lagoa de Santo Antoni. Escale un peu hasardeuse au vu des faibles possibilités de mouillage devant la ville, du fort courant de marée de jusant dans le chenal, le la barre de déferlantes à l'entrée et des bancs de sables mouvants. Par temps calme only et je n'y suis pas allé...



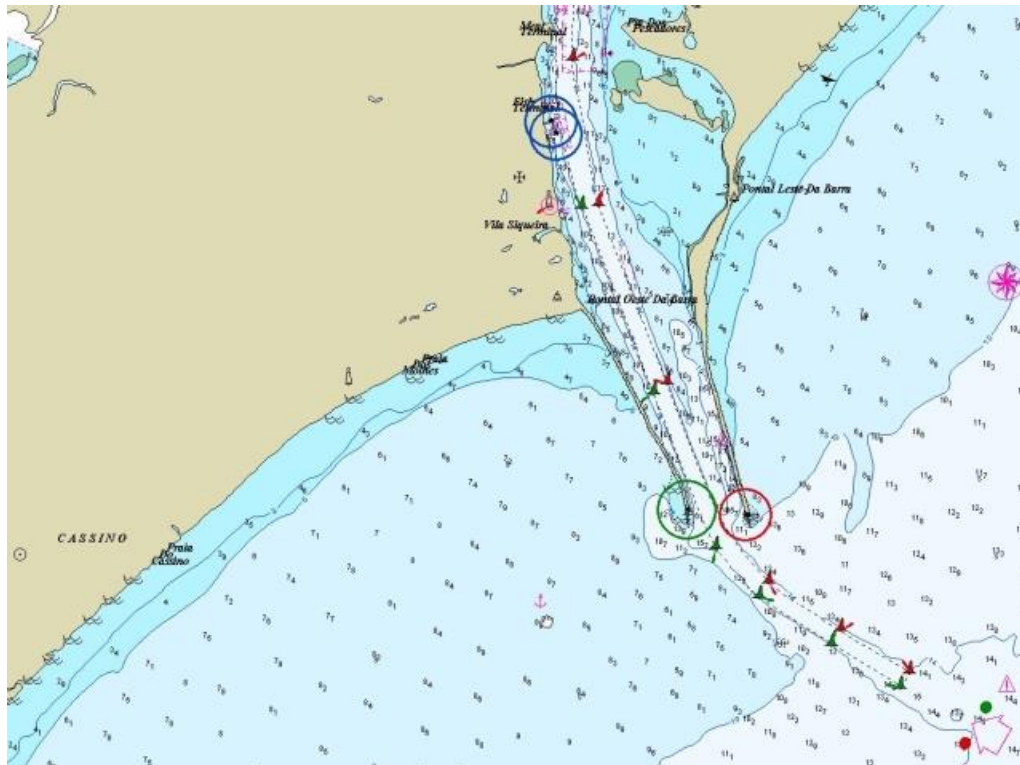
## Approche



L'approche tant du Nord que du Sud, ne présente aucune difficulté, la mer étant libre de tout obstacle. Le courant côtier est principalement orienté dans le sens du vent qui a soufflé plusieurs jours. Par contre le courant entrant et sortant dans le chenal d'entrée est non négligeable (2 nœuds). Si l'amplitude de la marée est faible (40 cm), le bassin de marnage est énorme (Lagoa dos Patos – 120 milles sur 20 milles).



## Atterrissage et entrée de port



Trois paires de bouées en mer signalent le début du chenal qui mène aux immenses jetées de pierre (plus de 3 km). Il est large et on peut s'y tenir en bordure intérieure ou extérieure.

Par plus de 20 nœuds de vent de secteur NE à SE, le jusant peut créer de grosses vagues (barre) dans le chenal d'entrée en mer (avant les jetées). Il en va de même pour le flot et des vents de NW à SW. Par plus de 30 nœuds, je crois qu'il devient dangereux d'y pénétrer sauf à l'étal. La Capitainerie du port peut interdire toute sortie vers la mer en cas de grosses barres de vagues, même pour les cargos ... Nous l'avons vécu par un coup de vent de NE avec des pointes à 60 nœuds. Caramel était sagement à quai, tiraillant sur ses amarres.

Une fois les jetées passées, la zone portuaire s'étend de tout son long sur bâbord. Le Lagoa dos Patos part sur tribord, parallèlement à l'Océan. Le balisage est aisé et la zone de navigation très large. Par facilité, il suffit de privilégier le côté gauche du port pour naviguer plus avant.

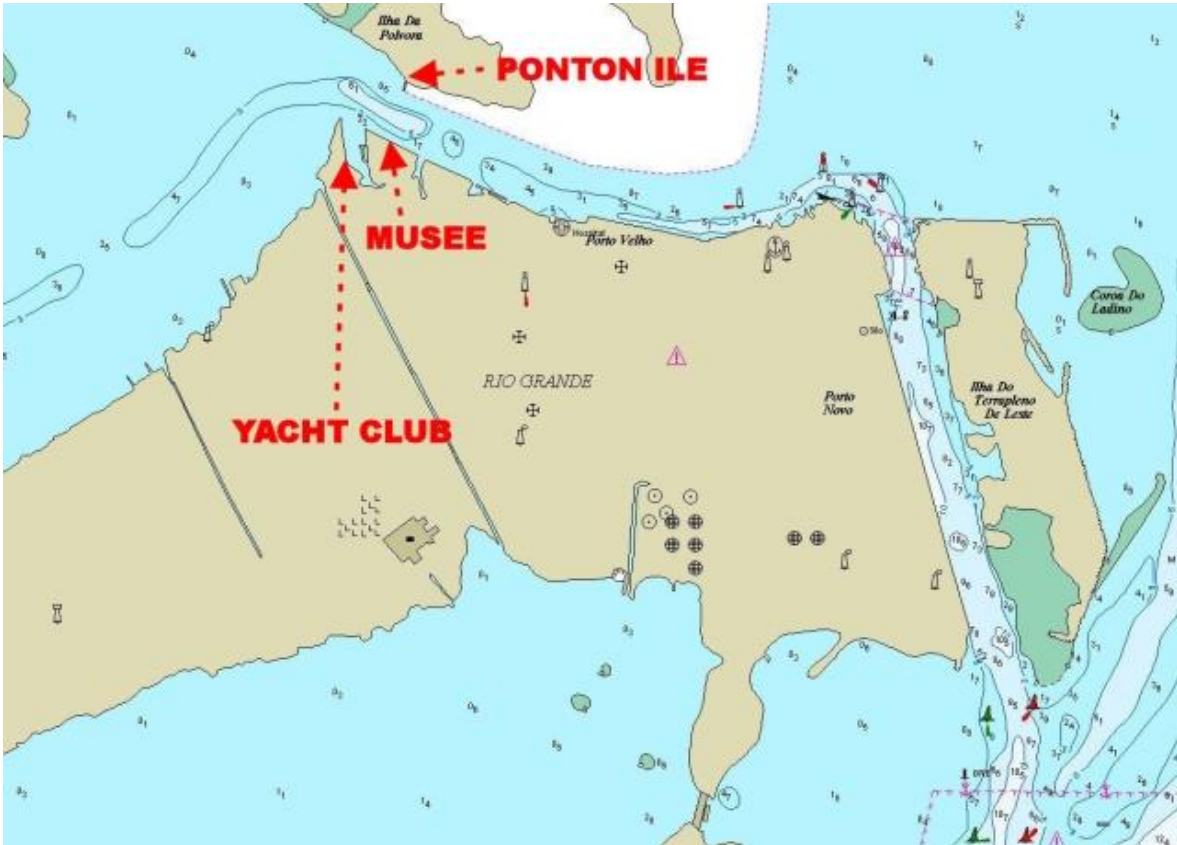
Mise à jour de Fleur de Sel – décembre 2010 : à Rio Grande, nous avons eu beau nous présenter à mi-marée montante pour entrer dans le chenal, il y avait 2 à 3 nœuds de courant sortant ! En effet, le courant a l'air dicté par le vent sur la Lagoa dos Patos bien plus que par la marée. Il est donc très difficile de savoir à quoi s'en tenir côté courant ! Une fois au Museu Oceanografico (superbe escale, d'ailleurs !), l'astuce, recommandée par Lauro, est de regarder les cargos au loin, pour savoir dans quel sens est le courant pour sortir. Mais pour rentrer, c'est la roulette...

Au bout de la zone portuaire, la carte indique qu'il faut obliquer à gauche entre la ville de Rio Grande et l'Ilha do Terraplano de Leste. A nouveau, il suffit de suivre le balisage et de privilégier le côté gauche du chenal. Ne pas quitter le chenal, car il n'y a pas d'eau à l'extérieur. A partir d'ici, il n'y a plus de cargos.

Après avoir longé les quais de Porto Novo, le balisage vous invite à tourner vers la gauche en direction du Porto Velho et de ses chalutiers à quai. A 1,4 mille, vous serez entre le quai de bois du Musée Océanographique et le quai de bois de l'île Polvora.

Les 2 bouées d'entrée du Yacht Club sont là sur la gauche. Il FAUT arriver entre ces 2 bouées en serrant la gauche et virer à gauche dès le passage de la bouée verte pour rentrer dans la marina. Trop à droite vous allez vous tanker dans la vase. Et voilà, au terme d'un chenal de 13,5 milles, vous êtes presque à quai.





## Marinas

### Rio Grande Yacht Club (RGYC):



[www.rgyc.com.br](http://www.rgyc.com.br). Le club de socios comme dans toute ville du littoral brésilien. The place to be member. Quatre pontons de bois pour des bateaux jusqu'à 12 m. Les places en bout de quai peuvent recevoir des bateaux jusqu'à 20 m.

Attention, si la marina et son entrée sont régulièrement draguées, les tirants d'eau de plus de 2 m doivent essayer de rentrer en douceur. Mais la vase est bonne mère...



Prix : période de courtoisie d'un jour, ensuite +-2 réals le pied.



## MUSEU OCEANOGRAFICO :

Juste avant les 2 bouées d'entrée du YC, se trouve un quai de 40 m en bois appartenant au Musée Océanographique. Il est possible de s'y amarrer en demandant l'autorisation au Directeur du Musée Lauro Barcellos.



Il limite toutefois la taille des bateaux accueillis à +- 16 m pour éviter de faire souffrir son quai. La profondeur est de minimum 3,2 m . La partie verticale du quai est équipée de planches qui permettent un bon appui des défenses. Impeccable par coup de vent de NE.

L'amarrage est gratuit à condition de répondre en un mot à la question suivant : « Que représente la voile pour vous ? ». Vous voilà prévenu. Il faut bien entendu remplir le livre d'or au même titre que nos prédécesseurs.

A quelques mètres, des manchots de Magellan en revalidation barbotent dans un bassin. Le lion de mer de l'autre bassin est un vieux pensionnaire qui ne veut plus partir. Les pièces d'eau qui entourent le Musée accueillent des tortues farouches et quelques carpes koi. La sérénité des lieux est seulement troublée par les oiseaux piailleurs qui volètent dans le parc arboré du Musée.



Il est, me semble-t-il, de bon ton de laisser un don au Musée (dont l'entrée est aussi gratuite pour l'équipage). Lauro préfère un don en nature qu'en argent. Tout le matériel inutile sur votre bateau trouvera un usage intelligent ici. Pour nous, ce fut une étape inoubliable.



## Mouillages



Il est possible de mouiller entre le quai du Musée et celui de l'Ilha de Polvora, par un fond de 5 à 6 m de bonne tenue.

Il est également possible de mouiller dans la partie Nord du chenal d'entrée, après les jetées pour un simple mouillage d'attente. De nombreux chalutiers font de même.

Les grands voiliers pourront en cas de gros mauvais temps se mettre à couple d'un chalutier sur le quai des pêcheurs. Ils ne sortent pas par mauvais temps.

## Formalités

Je vous renvoie à la lecture de l'article général sur le « Brésil pratique » pour les formalités d'entrée ou intermédiaires. La Capitania dos Portos est sur le Porto Novo. Il vaut mieux y aller en taxi. Rio Grande est un port d'entrée et de sortie du Brésil. On y trouve donc tous les officiels nécessaires.

Voici les adresses pour gagner du temps :

- \* Policia Federal : General Osório, 512
- \* Receita Federal : Honório Bicalho, porte 4
- \* Vigilância Sanitária : Marechal Floriano, 5 (3ème étage)
- \* Capitania dos Portos : Almirante Serqueira e Souza, 198

## Services Marina

Au Yacht Club, vous trouverez deux piscines et des terrains de tennis, à l'ombre de beaux arbres et d'oiseaux pépiants ...

## Dinghy

Il n'y a pas de problème pour amarrer votre dinghy à un des pontons du YC si vous êtes mouillés en dehors du bassin.





## Sécurité sur l'eau

Les pontons du YC et du Musée sont gardés jour et nuit par des vigiles et l'accès est fermé par une grille.

## Services nautiques

La sortie carrossable du Musée et du YC sont situés au bout de la même rue. On y trouve également un petit shipchandler qui offre un choix de base pour se dépanner. Sur le quai des pêcheurs se trouvent plusieurs magasins de matériel pour chalutiers, dont certains pourront vous convenir.

En ville, il y a pléthore de quincailleries et autres lojas de mécanicien.



## Gasoi



Le quai à gasoil (IPIRANGA) se trouve dans le port de pêche, juste avant le marché aux poissons aisément reconnaissable. La station est ouverte 24h/24h. La carte de crédit est acceptée. Sinon, il est possible de bidonner facilement en ville et de revenir en taxi

## Gaz

A arranger avec le secrétariat du YC.

## Ordures

Poubelles sur les quais du YC et container au Musée.



## **Internet**

Il y a un excellent internet à 500 m, en remontant totalement l'impasse, puis sur la gauche à 50 m (Evolution). Le matériel est moderne, mais le débit est assez lent.

## **Téléphone**

Cabines dans le club et à l'entrée du Musée. Cartes pour 10 reis.

## **Laverie**

En ville, à voir avec le secrétariat du YC.

## **Avitaillement**

Plusieurs grandes surfaces pas trop loin en ville (Guaranaba – le plus proche ou Big). Marché aux poissons sur le quai de pêche tous les matins. Beaucoup d'autres magasins en ville. Si vous vous dirigez vers l'Uruguay ou l'Argentine, ce n'est pas la peine de trop avitailler ici, c'est bien moins cher plus au sud.

## **Shopping**

Rien de bien intéressant à ramener, sauf des tongs Havaianas si vous avez oublié d'en acheter.

## **Restos**

Seulement des restos au kilo en ville. La plupart sont fermés le soir (sauf Plaza Grill). En règle générale ici, les gens mangent tôt et il n'y a pas de vie le soir. Près du YC, une petite galerie propose cinémas et fastfoods.



## Argent

Des ATM dans les banques en ville. Choisir celle où il y a le moins de monde (HBSC ?). Pour le change, Cambisul (General Bacelar, 286 – 1er étage) offre un tarif légèrement meilleur que les banques et il n'y a pas de queue.

## Médical

C'est surprenant, cette ville regorge de cliniques, d'hôpitaux, de laboratoires d'analyses, de magasins de matériel de réhabilitation, etc... Pourtant ils ont l'air normaux !

## Taxi

Taxis partout en ville. Du Musée ou du YC, demander au vigile d'en appeler.

## Bus

Arrêt de bus locaux à la place principale de la ville. Gare des bus (Rodoviaria à Vice-Almirante Abreu, 737) pas très loin du YC et Musée pour les voyages plus longs.

## Avion

L'aéroport est proche de la ville, mais c'est un aéroport local pour petits avions. Pour des connexions nationales, il faut remonter à Porto Alegre.

## Délinquance

En ville nous nous sommes toujours sentis très à l'aise le jour comme le soir.



## Tourisme

Peu d'intérêt local (pas la peine de passer la journée à Pelotas). Il faut remonter sur Porto Alegre pour voir autre chose. Toutefois, outre le musée océanographique, le musée de la ville et le musée des bateaux sont à mettre au programme.

## Croisières locales

Si vous aimez les oiseaux arénicoles et la vie estuarienne. Vous pouvez passer un moment dans les nombreux mouillages possibles. Faible tirant d'eau plus pratique ...

Le Lagoa dos Patos offre une navigation différente. La profondeur de 5 à 6 m permet de rallier Porto Alegre en 24 heures. La navigation ne semble pas poser de problèmes aux dires d'un skipper local qui fait régulièrement le trajet. De nombreuses petites villes sont à portée de safran (Pelotas, Sao Laurenço, ...).



Je crois même qu'il est possible de rejoindre le Lagoa Mirim au sud par le canal Sao Gonçalo. Le SW de ce lac est en territoire uruguayen.

La validité de votre visa de touriste décidera probablement du temps que vous pourrez consacrer à cette partie très préservée du littoral sablonneux.

### **Baignade**

A la piscine du YC ... ou sur le Lago dos Patos. En mer l'eau n'a que 16°C.

### **Plongée**

Rien. L'eau est trop chargée en sédiments. Mais rencontre avec des lions de mer possible et sympa.

### **Pêche**

Il paraît que la vie subaquatique du lagoa est décimée. La faune océanique va bientôt l'être d'après la démonstration du directeur du Musée Océanographique, en rage permanente par le manque de volonté politique.

### **Musique**

Rien de particulier.

### **Langues**

Brésilien, mais anglais avec le personnel scientifique du Musée.

### **Guide nautique**

Ceci et la page du Guide sur le Brésil de Michel Balette (Editions Vagnon).



## Conclusions



Rio Grande est une étape plaisante dans une jolie nature estuarienne. C'est une étape pratique par sa position géographique entre Florianopolis et Punta del Este, un endroit parfait pour attendre du vent portant. C'est une étape accueillante si vous avez la chance de tomber sur Lauro, directeur du Musée Océanographique. Nous avons aimé.

Patrick sur Caramel (novembre 2006) [patrick@amelcaramel.net](mailto:patrick@amelcaramel.net)

<http://www.amelcaramel.net>, le site dédié au grand voyage en voilier

Crédit photos : Patrick – Gaétan – Daniel

Dernière mise à jour : décembre 2020

